



Dette er tittelen på et nytt rundskriv, april 1993, fra Miljøverndepartementet til kommunene. I dette heftet trekker departementet opp noen retningslinjer fra Brundtland-kommisjonens rapport, "Vår felles framtid" som kommunene bør arbeide videre etter.

**MILJØENGASJEMENTET I DE LOKALE ORGANISASJONENE** blir kommunene bedt om å utnytte og ta vare på. Likeledes bes kommunene utarbeide helhetlige og langsiktige kommuneplaner som tar miljøet på alvor.

**MILJØ- OG RESSURSVENNLIG BY OG STEDSUTVIKLING** må ivareta sentrale grøntområder, og gjøre tiltak mot støy- og luftforurensinger. Videre - sitat: "Det er en utfordring å gi byen, tettstedet og lokalsamfunnet en god fysisk utforming og struktur som samtidig skal ivareta byens og stedets historiske identitet og estetiske kvaliteter. Stedsanalyser kan gi kunnskap om naturgrunnlaget og



## TENKE GLOBALT- HANDLE LOKALT

den kulturelle bakgrunn som forklarer hvordan stedet er blitt til. En slik analyse gir bedre diskusjonsgrunnlag for fremtidige valg og utviklingsstrategier for tettstedet og byen, og den kan gi viktige premisser for utforming av planer

og gjennomføring av utbygging og verneiltak".

Videre - sitat: "Kulturminner og kulturmiljøer berører vår tilhørighet til nærmiljøet og vår kulturhistoriske identitet i forhold til de fysiske omgivelser. Dette er kilder til opplevelse og selvforståelse med betydning for lokal trivsel og virksomhet, og utgjør en av mange faktorer som skaper livskvalitet. Kulturminner og kulturmiljøer er ikke-fornybare ressurser som må forvaltes av samfunnet slik at de ikke går tapt, eller at deres mangfold forsvinner"..... "Gjennom kommuneplanen, reguleringsplaner og bebyggelsesplaner bør kommunen sikre et bredt spekter av kulturminner og kulturmiljøer som har betydning lokalt. I pressområder er det viktigst at planene sikrer kulturminner ut fra sammenhengen til det opprinnelige miljøet og landskapet, og ut fra rekreasjons- og opplevelsesmuligheter for lokalbefolkningen". ■

# KANALPOSTEN



## En klapp på skulderen fra Åse!

Resultatet av det arbeidet Kanalselskapet utførte for de av Miljøverndepartementet bevilgede kr 100.000,-, ble sendt til et par departementet til orientering. Kulturminister Åse Kleveland har sendt oss personlig et svært oppmuntrende brev, og hennes departement har gått gjennom hele materialet og "ser tiltaket

som svært interessant". Likeledes har vi fått positiv respons fra Statsministerens kontor.

Tidligere Riksantikvar og nåværende leder

for Norges Kulturminneråd, Stephan Tschudi-Madsen, ga også Kanalselskapet lovord. Alle disse statlige "tungvekterne" ønsket oss lykke til med det videre arbeidet!



ARENDALE ANNO 1998. ILL: DRANGE & AANENSEN

## Næringslivet satses Maritimt?

Signaler som kommer fra strategisk næringsplanarbeidet og fra det politiske sammensatte Sentrumsplanutvalget, tyder på at et hovedsatsingsområde fram mot århundreskiftet vil rette seg mot det maritime. Lanseringen av Arendal som "byen ved vannveiene", er et riktig grep om



.....

regionen Arendal. I dette begrepet ligger selvsagt også kanaler i Arendal sentrum, men de settes nå inn i en større sammenheng.

LYNGØR OG TYHOLMEN er de to miljøene som har høstet de høyeste europeiske prisene, og mellom disse går der innaskjærs vannveier. Langs denne vannveien er det fullt av idyller og gammel historie. Vannveien fortsetter oppover Nidelva til gamle jerngruver i Øyestad. Slik ligger byen som hjertet i et nettverk av vannveier, og byen hadde også i sin tid et mangfold av vannveier i kjerne. Vi vil med gjenåpningen av en slik vannvei - hovedveien mellom Kittelsbukt og Pollen, markere den historiske identiteten til byen som engang ble kalt "Nordens Venedig". Dermed vil byen kunne kalles "Kanalbyen Arendal" - Byen med vannveiene. ■



## Arendal må skape et helhetlig idégrunnlag for å kunne søke statsmidler til kultur og bymiljø!

Statsbudsjettet for 1994 kan ingen forutsi hvordan blir, men at det blir bevilget penger til miljø og kultur er sikkert. Dersom Arendal skal gjøre seg noen forhåpninger om å bli lagt merke til og å få penger fra disse statlige kasser, så må man lage en ekstraordinær helhetsspakke for byen.

**VÅR REGION** har tradisjon for å være usedvanlige tilbakeholdende i søknader på statlige midler, og det kan ha noe med den forsiktede treggheten som preger folkeferdet her nede. By etter by får nå bruke statlige midler for å forbedre sine bymiljøer, mens Arendal hittil har kommet nokså tomhendte ut. Riktig nok har lokalpolitikerne fått samferdselsmyndighetene

med på å finansiere øst/vest tunnelen nesten 100%, og en omkjøringsmulighet rundt sentrum er avgjørende for en kraftig forbedring av bymiljøet.

**HELHETSPAKKEN** må inneholde en vilje til å endre Arendals noe frynsete rykte. La viljen til å løse parkeringsproblemen, bibliotekspørsmålet, kraftig oppjustering av bymiljøet, flere gågater, kanaler, parker, tilbakeføre og utbedre bygninger og bomiljøer som har historiske og identitetsmessige verdier mm., gjennomsyre våre planer. Først da tror Kanalselskapet at statlige midler blir tilgjengelige, og byen vil kunne bli et paradeeksempel på byforvandling som det vil være interessant å støtte. ■



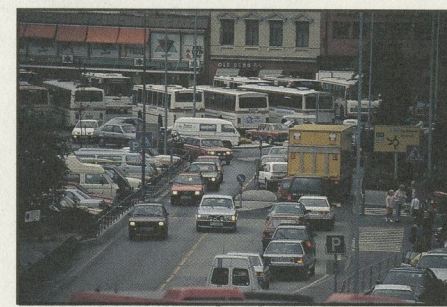
Skal byen kunne få utvikle seg videre, så må der bygges tilstrekkelig med parkeringsplasser slik at handelsstanden i sentrum ikke får for stort handikap i forhold til handelsnæring som er etablert i byens randsoner.

**GRUPPER INNEN HANDELSTANDEN** har gitt tilbud om å overta parkeringshuset på Gassverktomta for 10 millioner kroner, og så i samarbeid med kommunen bygge parkeringsplasser videre på det eksisterende. Dette utspillet bør få en god mottakelse av politikerne.

**BIBLIOTEKET** synes etter hvert å kunne bli plassert på Rutebilstasjonsområdet. Dermed ligger løsningen i at de store brikkene ville kunne falle på plass i en helhetlig byplan.

Avgjørende er at avstanden fra parkering til handelsmiljøene ikke blir for lang. Man burde lytte bedre til handelstanden i en så viktig sak som gjelder overlevelsen av service og handel i sentrum. ■

## PARKERINGS-PROBLEMATIKKEN MÅ LØSES.



TIL TIDER BÆRER BYEN MER PREG AV Å VÆRE EN TRAFIKKMASKIN ENN EN SØRLANDSBY. PARKERINGS-PROBLEMET MÅ LØSES INNEN ØST/VEST-FORBINDELSEN ÅPNES.

## Turistnæring og Markedsføring

Arendal er den byen på Sørlandet av en viss størrelse som kan bli en magnet for hovedsatsingsområdet for vårt fylke, nemlig turismen. En by lenger vest prøver etter beste evne å reparere på de skader som er påført byen i den verste vekstperioden etter krigen. Men en by som har fått ødelagt sin "skyline" fra havnen med E18 på betongpilarer

og store deler av havnemiljøet løsrevet fra bymiljøet, har mindre sjanse for å skape den trivsel som turistene ønsker.

**HAVNEN** ligger derimot i hjertet av Arendal, og kan gjennom gjenetablering av kanaler forsterke den dominerende betydningen sjøen har for byens kulturhistoriske identitet. Ved at bykjernen stort sett blir

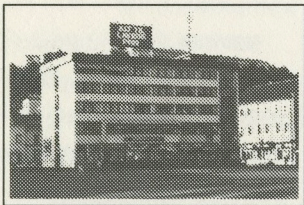


• • • • •

bilfri og miljømessig oppvurdert med promenader rundt Tyholmen og langs kanalene med større parkmessige innslag, vil byen kunne framstå som et lysende eksempel på framtidensrettet byutvikling.

#### TILGJENGELIGHETEN TIL

**SENTRUM** må opprettholdes og parkering for bil og båt forbedres. Da vil vår intime og vakkert omsluttede bykjerne kunne fungere utmerket som handels- og servicesenter. At byen ellers ligger i et nettverk av vannveier i sine omgivelser, forsterker attraktiviteten til hele regionen i forhold til satsingsområdet. Likeledes at byen har stolte minner fra jerngruvetiden gir Arendal store utviklingspotensialer. ■



EN AV BYENS MEST MONUMENTALE BYGNINGER



**D**et politisk oppnevnte sentrumsplanutvalget har fått en særdeles viktig oppgave. Utvalgets medlemmer skal lage et utkast til kommuneplan for Arendal sentrum. Dette er et arbeid med mange kryssende interesser som hele tiden må veies opp mot hverandre, men det er ingen vei utenom. Det må lages retningslinjer for hva vi skal bruke sentrum til i framtida. Om hva den bykjernen skal inneholde, og om hvordan man skal nå disse ønskede målene.

#### LANGSIKTIGE STRATEGIER

må legges, og så må det bli opp til aktørene som blir delaktige i målene for byen om å bidra til å få disse innfridd. Men uten at de politiske linjene blir trukket opp, vil byen framdeles seile videre ved å ta stilling til de saker som tilfeldigvis måtte dukke opp.

#### KANALSelskapet for

Arendals bymiljø har stor tro på at Sentrumsplanutvalget i løpet av kort tid vil kunne gi byen muligheten for dette styringsredskapet, og at byen dermed går inn i gode og positive utviklingsbaner. ■



**E**n byplan er et handlingskart over særdeles viktige arealer. Den forteller noe om byens funksjoner, og gir en forståelse av at det er en sammenhengende tanke bak utformingen. For Arendal har Kanalselskapet i grove trekk forsøkt å lage en slik plan. Mange av ideene våre er slett ikke radikale, men vi har forsøkt å utforme et helhetssyn.

**ARENDAL** har to tunge handelsområder som ligger på hver side av en akse mellom trefoldighetskirken og Munken kultursenter - Arena og kvadraturene på byens østside. Disse er bundet sammen med en løser forretningsstruktur i Torvgata/Malmbrygga. En godt utviklet handelstand gir intern konkurranse til beste for brukerne av byen.

**HOVEDUTVIKLINGEN I FORRETNINGSSTANDEN** framover vil kunne skje i området Torvgata/Østregate/Malmbrygga. Her vil attraktiviteten kunne økes betraktelig ved å omgjøre noen av disse til gågater og

BYMODELLEN MED KANALER. ET SAMARBEID MELLOM ARENDAL KOMMUNE OG KANALSelskapet SOM HAR VEKKET INTERESSEN.



# EN Byplan..

bringe inn grøntanlegg og trivsels- skapende tiltak. Derved vil byen kunne henge enda bedre sammen. Midt i spenningsfeltet mellom Tyholmen og øvre del av byen og mellom de to "handelsblokkene" vil byens hjerte som idag er fylt med asfalt og biler, kunne bli fylt av kunnskap/kultur og miljø.

**I BYROMMET** mellom Rutebilbygget og Trefoldighetskirken vil et vannspeil

som sender en kanal til hver av byens gjenværende og viktige bukter, kunne gi bykjernen en sterkere identitet. Tyholmen ville igjen bli den holmen den engang var, og vi ville kunne få kultur/bibliotek på rutebilstasjonsområdet som en verdig pendant til kirken, liggende ved sjøen som er sjøfartsbyen Arendal verdig. I parken foran det nye kultur/bibliotekbygget vil der skapes et fristed i byens

• • •



• • • • •  
 balansepunkt. Dermed vil kirkelig og verdslig kultur som opponenter, ha historie og miljø som sone mellom seg.

**TO AKSER** krysser hverandre i det nye byrommet. En kulturakse mellom kirke og kultur/bibliotek, og som i forlengelsen mot syd har den "eksotiske" katolske kirken og mot nord, byens internasjonale kultursenter. En miljøakse på tvers av kulturaksen dannes av kanalen som vil bli omgitt av et grønt miljø av parker, trær og promenader.

**POSTEN** som er den mest bilkrevende servicefunksjonen i sentrum, burde i en miljøriktig byutforming ikke forbli midt inne i byen kjerne hvor parkeringsmulighetene er dårlige. Den burde flyttes til randsonen av bykjernen med tilstrekkelig parkering og uten å måtte kjøre gjennom de soner som vi ønsker skal bli fredligere. Her vil Speilbergtomta (foran Gassverk-tomta) være aktuell, og så kunne Politiet og Rettsappa-



## Velkommen som gjest i vår by

**D**ette er et av målene for vår byutvikling. Hvordan skal vi gjøre denne verdifulle ressursen - turisten - til lags?

**I BIL** kommer han, og da må et tilstrekkelig antall parkeringsmuligheter fore-  
 ratet beholde "Posthusbygget" med små justeringer - til glede for de som ikke ønsker en fortetning i det allerede belastede området på Tyholmen. ■

finnes nær der han ønsker handle og hygge seg. Uten å bli truet med straffegebyr dersom han skulle trives så godt i byen at han glemmer å passe den klokka som han egentlig har ferie fra. Han må kunne betale for den tiden han bruker i bysentret vårt uten straffetrussel - hverken mer eller mindre!

**I EGEN BÅT** må han kunne finne gode bryggeplasser med moderne fasiliteter som dusj/toaletter/

RUTEBILSTASJONS-OMRÅDET ER ET AV BYENS VIKTIGSTE OMRÅDER. HVIS VI VIL, KAN DET OGSÅ BLI ET AV BYENS BESTE.

vaskemuligheter og mottak av septik fra båttoalettet. Styrkingen i dette tilbudet vil naturlig kunne foregå i Kittelsbukt. Her vil det være attraktivt etter at trafikkmengden vil avta når øst/vest forbindelsen tas i bruk, og kanalen lager en spennende vannvei gjennom bykjernen. Havnen ligger godt beskyttet i nærmiljøet til vakre Tyholmen med maritimt handelstilbud som nærmeste nabo.

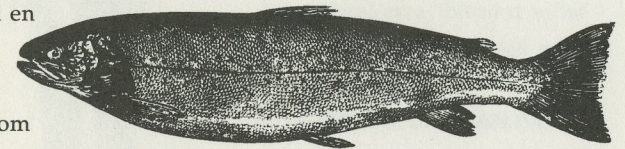
**KOMMER GJESTEN** med turistskip eller tog, så er avstanden kort inn til et senter fylt av handel, service, historie, kultur og miljø, og Arendal har godt med overnattingsmuligheter, og tilstrekkelig med campingplasser rundt byen.

**V**iktig for alle i framtida, både for fastboende og turister, blir et reint miljø. Når Arendal nå sterkere retter sin oppmerksomhet mot sjøen, må vannkvaliteten være svært god. Reint vann kommer til å bli en attraksjon i tiden som

kommer. En saneringsplan for kloakkutslipp er satt ut i livet, og det står noen år igjen til vi kan være stolte over våre reine vannveier.

**I STOCKHOLM** begynte endel entusiaster uten penger i slutten av 1980-årene å planlegge en årlig festival som hyldning til det reine vannet. STOCKHOLM WATER FESTIVAL er arrangert to ganger, og i 1991 samlet den 2,1 millioner mennesker, og i 1992 3,7 millioner! Omsetningen under festivalens 10 dager, er 1,2 milliarder kroner! Av dette tar den offentlige sektoren inn 700 millioner kroner i skatter og avgifter! Det er 1.500

## Byen med Vannveiene og det reine Vannet



arrangementer i løpet av de 10 dagene festivalen står på, og et av innslagene er det uoffisielle VM i fyrverkeri som samler 300.000 begeistrede tilskuere langs kaiene og broer! I tillegg deles det ut en vannmiljøpris på 150.000 US dollar til den person, bedrift eller institusjon som har bidradd til framsteg i vannkvalitet og pleie av vannområder.

Stockholm gjør også krav på å være "Nordens Venedig", og selv om Arendal ikke satser slik som Stockholm har gjort, så viser det at mulighetene er mange og at kreativitet må stimuleres. ■

