

Utbygningen på Majorstuen setter lokaldemokratiet på prøve

Opprinnelig publisert i avisen Oslo Vest

Tore Flaa

I en hel uke har representanter for kommunale og statlige etater, sittet sammen med arkitekter, og engasjerte borger fra den lokale folkebevegelsen og laget forslag til utformingen av fremtidens "Majorstue". Nå vil det vise seg om politikerne vil ta nødvendig hensyn til de forslag som er fremlagt.

Folkebevegelsen "La Majorstuen leve" tok et initiativ overfor Byrådsavdelingen for Byutvikling og byråd Grete Horntvedt, for å få i stand en charrette som kunne belyse viktige sider ved de planer som Oslo Sporveier allerede har fremlagt og eventuelt få opp alternative forslag mer i tråd med lokalmiljøets interesser. Byråden valgte å støtte dette initiativet og mellom 7. og 11. juni ble det arrangert et meget fruktbart planleggingsforum hvor de fleste berørte parter var involvert.

Hva er en Charrette

Ordet charrette er fransk og betyr egentlig en liten kjerre. I dag brukes charrette som betegnelse på en arbeidsmåte der alle berørte parter samles til en felles innsats for å komme frem til en konklusjon som flest mulig kan enes om. Særlig i USA og England har man gode erfaringer med å utvikle planer for byutvikling på denne måten. Både fagfolk, utbyggere offentlige etater, frivillige organisasjoner og interesserte borger inviteres til å delta i prosessen. Charretten har ingen beslutningsmyndighet, men målet er å komme frem til forslag som flest mulig kan støtte. Arbeidsmåten gjør at planleggingsprosessen ikke kan styres av enkelte sterke parters interesser, det sikres deltakelse og åpenhet, og man slipper runder med protester og klager fra interessenter som mener seg ikke hørt eller hensyntatt.

Bred deltakelse

Plan- og bygningsetaten fungerte som sekretariat for charretten som i tillegg til engasjerte borger fra folkebevegelsen, fikk deltakelse av lokalpolitikere og bydelsadministrasjon, flere arkitektkontorer, Samferdselsetaten, Byantikvaren, Helsevernetaten, Friluftsetaten, Trafikketaten, Statens veivesen, Transportøkonomisk institutt, Utdanningsetaten/Undervisningsbygg, Naturvernforbundet i Oslo og Akershus, Norsk institutt for by- og regionsforskning, Oslo Sporveier, Jernbaneverket, representanter fra den lokale næringsforeningen og folk fra Plan- og bygningsetaten som deltok som prosessmedarbeidere. Mer enn femti personer ble fordelt på fem grupper som tok for seg problemstillingene. Normalt er målet for en charrette å arbeide seg frem til ett forslag som flest mulig kan stille seg bak. Under arbeidet slo to av gruppene seg sammen om å arbeide frem et forslag mens de tre andre gruppene valgte å gå sammen om et annet.

Forslagene

De to forslagene som ble fremlagt skilte seg fra den planen som Sporveien har fremlagt på enkelte avgjørende punkter. Mens Sporveien ønsker en utbygging på et lokk over en T-banestasjon som trekkes lenger inn på det nåværende stasjonsområdet, ble det fremført overbevisende argumentasjon for å bygge ny stasjon under Majorstukrysset og Valkyrie plass.

Dette vil ifølge Trond Frostad fra TØI, gi en mer smidig og mer effektiv avvikling av korresponderende kollektivtrafikk. Forslagene ga også en lavere utnyttelsesgrad, mindre butikkareal og flere parkeringsplasser enn det Sporveien har foreslått. Det ene forslaget kalt "Majorstuhagen" bød på et spennende grøntareal mellom boligblokkene som anlegges ut mot Slemdalsveien og Sørkedalsveien. En bekk skal ledes gjennom dette området og her skal det også settes opp en variert bebyggelse av hus med forskjellig fasong og utførelse. Det andre forslaget som har fått navnet "Bykarre" bygger på mange av de samme prinsipper. Her ønsker man imidlertid å skape det arkitektonisk mangfold ved å la slippe til flere utbyggere og kanskje 20 forskjellige arkitektkontorer som kan få ansvar for hvert sitt enkeltbygg ut mot Slemdals- og Sørkedalsveien.

I den påfølgende politiske vurdering vil det nok være hensiktsmessig å gå videre med det mest bærekraftige forslaget og folkeaksjonen synes å være mest stemt for "Bykarre". Det viktigste er imidlertid å få et gjennomslag for bygging av ny T-banestasjon på Valkyrie plass og at det etableres nok parkeringsmuligheter. Trafikkbildet bedres ikke uten at bilene kommer vekk fra gatene og det kan bli vanskelig å få leid ut butikklokalene uten at kunder som kommer til området kan finne parkering.

Konklusjoner ved avslutningen

Byråd Grete Horntvedt etterlyste læringen ved gjennomføringen av en slik Charrette. Hun ga selv svaret. Vi har lært at det ved en slik arbeidsmåte har kommet frem flere og til dels uventede sider ved problemstillingene og de fremlagte planene bør være et utmerket utgangspunkt for den videre politiske dialog, sier Horntvedt, som legger til at arbeidsformen kanskje i stor grad bør benyttes i planleggingen av flere saker av denne typen.

Leder av bydelsutvalget i bydel Frogner, Bjarne Ødegaard, var imponert over det resultat som ble fremlagt i løpet av en kort uke, og ment at en slik charrette bidrar til en demokratisering av en viktig prosess i bydelen. Det blir en mer åpen styring på denne måten, sa Ødegaard. Etatsdirektør Ellen de Vibe uttrykte også at selve prosessen hadde gitt en uttelling langt ut over det man hadde forventet. Hun hadde store forventninger til den videre utviklingen og sa seg sikker på at Oslo Sporveier også ville ta de signaler som lå i de alternativene som nå ligger på bordet. Eiendomsdirektør Per Erik Syversen i Oslo Sporveier var først og fremst imponert over analysene og det arbeid som var nedlagt i alternativene. Sporveien skal først og fremst være et transportselskap og ikke et utbyggerselskap og Sporveien skal ta det som er lagt frem på stort alvor, sa Syversen. Han presiserte imidlertid at det ikke ville være mulig å glemme økonomien i dette bildet men at både plassering av stasjonen og utnyttelsesgraden vil bli grundig vurdert i fortsettelsen av prosjekteringen.

Veien videre

Dersom kostnadene ved denne charretten og all den tid som er benyttet av så mange mennesker skal betale seg er det av stor betydning at resultatet bringes med i den politiske behandlingen av utbyggingsplanene. Dette vil bety at lokaldemokratiet fungerer og at lokale oppfatninger og interesser blir respektert og ivarettatt av myndighetene. Det er imidlertid ting som kan tyde på at den videre planleggingen kan bli preget av de forslagene som tidligere er fremlagt av Oslo Sporveier. Etatsdirektør Ellen de Vibe har uttalt etter charretten at hun forbeholdt seg retten til

selv å vurdere hva som skal fremmes til politisk behandling. Dette er direkte i strid med løfter før charretten om at alle forslagene skulle fremmes politisk. Dette kan innebære at ikke alle de nødvendige elementer for å realisere alle charrettforslagene blir tatt inn i programmet for konsekvensutredningen. Hun har også oppfordret Sporveiene ved eiendomsdirektør Per Erik Syversen, til å se nærmere på charrettens forslag.. Det skal altså overlates til Sporveien og vurdere hvilket av forslagene det skal arbeides videre med.

Her får vi vel øye på både en bukk og en havresekk. Ifølge Svein Danielsen i folkebevegelsen "La Majorstuen leve", vil den videre utviklingen av planene vise om det vil være rom for lokal medbestemmelse i Oslo Kommune. Vi håper inderlig at ikke all innsats og engasjement skal vise seg å være forgjeves, sier Danielsen.

Stiftelsen Byens Fornyelse ble etablert 21.12.98 med følgende formålsparagraf i vedtektene:

"Stiftelsen Byens Fornyelse har som formål å fremme tradisjonsbasert arkitektur og stedsutvikling gjennom utrednings- formidlings- og prosjektarbeid, samarbeid med andre organisasjoner med lignende formål, påvirkning av offentlige myndigheter og utbyggere samt annen virksomhet som samsvarer med stiftelsens formål i inn- og utland.

KORTFATTET OM STIFTELSENS IDEGRUNNLAG:

Det burde være en selvfølge at byer, tettsteder og bygninger utformes slik at de kan berike enkeltmenneskets tilværelse og fremme konstruktive sosiale aktiviteter blant innbyggerne. I altfor stor grad har det 20. århundres byggevirksomhet i stedet gitt oss kaotiske byer, deprimerende arkitektur og tettsteder oppløst av bilbaserte trafikk-løsninger. Å finne veier ut av problemene vil kreve både kreativitet og fornyet innsikt i tradisjonelle tilnæringsmåter som har stått sin prøve.

Stiftelsen Byens Fornyelse ønsker gjennom sitt arbeid å bidra til å gjenopprette kontinuiteten i utviklingen av byggeskikk og stedsforming. Det er behov for et korrektiv til funksjonalismens og modernismens ønsker om brudd med erfaring og tradisjon. Dette både fordi modernismens brudd ikke har løst de utfordringer samfunnet står overfor innen arkitektur og byplanlegging, men tvert imot har skapt nye problemer, og fordi det er åpenbart at tradisjonell og lokal byggeskikk appellerer til dypt forankrede behov hos svært mange mennesker.

Å gjenoppta forbindelsen til bygningsarven kan for eksempel ved nybygging i eldre bydeler bety å legge seg nær opp til historiske forbilder gjennom bruk av etablerte formgivings-systemer. Ellers kan den tradisjonelle arkitekturen utgjøre et arsenal av ideer og elementer til bruk i en mangfoldig samtidsarkitektur.

Det er intet mål å avvise all modernistisk arkitektur slik mange modernister avviser all tradisjonsarkitektur. Målsettingen må være å fremme bevisstheten om arkitektur og stedsforming slik at den beste løsning velges ut fra oppgaven som skal løses og stedet man skal forholde seg til.

Stedsutvikling må ha til formål å tilfredsstillere innbyggernes behov over et vidt spekter som inkluderer sosiale og estetiske kvaliteter. Før å sikre at slike behov blir satt i fokus, og for å skape en motvekt til utbygges, politikeres og arkitekters utfoldelsesbehov, bør lokale krefter øke sitt engasjement og styrke sin innflytelse over beslutninger som vil prege nærmiljøet.

ORGANISASJON

Byens Fornyelse er organisert som en ideell stiftelse ledet av et styre og med en dagligleder til å iverksette aktivitetene. Styret suppleres med et råd på ca. 15 medlemmer.

Rådet skal gi tilbakemeldinger om stiftelsens prosjekter og fungere som en idebank

for nye aktiviteter.

Stiftelsens arbeid vil være avhengig av støtte fra privat hold supplert med offentlige midler, f.eks kulturmidler i forbindelse med utstillinger og arrangementer.

ARBEIDSOPPGAVER

Stiftelsen har igangsatt eller planlegger aktiviteter på bl.a. disse områdene:

- Stimulere til debatt om arkitektur og byplanlegging.

Vi har arrangert flere debattmøter i Oslo og Trondheim, og stått bak sommerskoler i 2000 og 2001 samt arrangert flere kurs, og har vært aktive i offentlig debatt gjennom avisartikler og radio- og TV-programmer.

- Utstillinger.

Byens fornyelse har arrangert flere større utstillinger i henholdsvis Oslo og Trondheim. Det har både dreid som om den internasjonale vandreutstillingen "Urban Renaissance" i regi av "A Vision of Europe", og presentasjon av norske prosjekter basert på tradisjonsbasert arkitektur (bl.a. Tullinløkka og Gamlebyen i Oslo, Bakklandet og Svartlamon i Trondheim). Utstillingen om "Murbyen i Oslo" i 2001 ble arrangert i våre egne lokaler, knyttet til NAMs utstilling om husets arkitekt, Wilhelm von Hanno. Nå planlegges deltakelse i en ny vandreutstilling viet tradisjonell europeisk byarkitektur fra hele det 20. århundre, "The Other Modern". Den ble åpnet i Bologna våren 2000 og kommer senere til Norge.

Internettside:

Vårt nettsted www.byen.org er utviklet til en omfattende presentasjon av våre ideer både teoretisk og gjennom eksempler fra Norge og utlandet.

- Forelesninger, kurs og studieturer:

Med sikte på både arkitekter og andre interesserte har vi arrangert gjesteforelesninger med bl.a. Leon Krier, studiereise til England og deltakelse på kongresser i regi av beslektede organisasjoner. I 2002 arrangerte stiftelsen tre studieturer, hvorav to til utlandet, henholdsvis England og Tyskland

- Alternative prosjekter.

Byens Fornyelse tok del i den offentlige presentasjonen av det alternative prosjektet for Tullinløkka, Edvard Munchs Hall. Senere har vi også fremlagt et prosjekt for plassering av samlingene i Historisk Museum på Sørenga i forbindelse med Middelalderbyen. Under vår utstilling i Trondheim våren 1998 viste vi et forslag til nye boliger i tilpasset stil på Bakklandet i Trondheim. Forslaget vakte stor oppsikt og bidro til at Trondheim kommune foreløpig har lagt på is planene om modernistiske nybygg på de aktuelle tomtene. Senere har vi bidratt med alternativer for planlegging i Bjørnvika, Fredrikstad, Bjørnveien, Madserud allé og Arctanderbyen.

- Samarbeid med lokale beboergrupper:

Vår generelle erfaring er at aktive beboergrupper nesten uten unntak støtter forslag basert på bevaring av områdets særpreg og nybygg tilpasset den eldre bebyggelsen. I forbindelse med vårt forslag om museum på Sørenga har vi vært i kontakt med lokale organisasjoner i Gamlebyen. I Trondheim samarbeidet vi med

Svartlamon Beboerforening for å presentere deres alternative utviklingsplan for den truede bydelen. Vi støttet produksjonen av en video som ble sendt til alle lokalpolitikere for å få frem beboernes syn på rivingsplanene. I striden om nybygg på Bakklandet har vi vært i kontakt med velforeningen og deltatt på deres arrangementer med utstilling og innlegg.

- Internasjonalt samarbeid.

Byens Fornyelse samarbeider med grupper i andreland med lignende målsetting. Under en konferanse i Bologna i 1996 ved åpningen av utstillingen "Urban Renaissance" ble det vedtatt et ["Charter of the City of the New Renaissance"](#). Dette charteret inngår i målsettingen for stiftelsens virksomhet. I tiden fremover vil stiftelsen dels videreføre igangsatte prosjekter, dels engasjere seg i nye aktiviteter som kan bidra til å realisere målsettingene. Interesserte som ønsker å bli holdt orientert om våre aktiviteter, eller som ønsker å ta aktivt del i arbeidet kan kontakte:

Stiftelsen Byens Fornyelse ved daglig leder Geir Tandberg
Steigan, geir.steigan@byen.org

A VISION OF EUROPE

A Vision of Europe er en europeisk samarbeidsorganisasjon for utbredelse av klassisk og lokalt forankret arkitektur. Bevegelsen har bl.a. sitt utspring i kampen mot rasering av gamle bydeler i Brussel i forbindelse med etableringen av hovedkvarterer for EU og NATO. Bevegelsen fikk økt slagkraft da prins Charles gikk ut med sin kritikk av modernistisk arkitektur og trøstesløse drabantbyer i England.

ERKLÆRING OM BYENS NYE RENESSANSE

Den internasjonale konferansen "The City of the New Renaissance" ble arrangert i Bologna (Italia) 28. 29. og 30. mars 1996 etter initiativ fra A Vision of Europe og i samarbeid med:

- The Prince of Wales' School of Architecture, London
- The Archived d'Architecture Moderne, Brüssel
- The Escuela Técnica Superior de Arquitectura, San Sebastian
- The Fondation pour l'architecture, Brüssel
- The Institute for the Study of Classical Architecture ved New York Academy of Art, New York
- The University of Miami School of Architecture, Coral Gables
- The University of Notre-Dame School of Architecture, South Bend
- Tidsskriftet *ARCH & COLONNE INTERNATIONAL*, Bologna

Deltakerne fra europeiske, amerikanske og asiatiske land vedtok ved konferansens avslutning en uttalelse med bl.a. følgende innhold:

- 1) Dagens kaotiske og ensartede urbane og suburbane miljøer er ikke et resultat av ukontrollerte prosesser, men åpenbart en konsekvens av ideologier som har fremmet ideer om et massesamfunn som nå er foreldet.
- 2) Virksomheten til mange arkitekter rundt om i verden i den senere tid har grunnlagt en ny arkitektonisk og urbanistisk kultur som forkaster de siste femti års anonyme utkanter og bedrøvelige forsteder. I stedet har disse arkitektene arbeidet for fremveksten av småbyer, nærmiljøer, større byer og til og med metropoler preget av nye strukturelle og formale kvaliteter som tåler sammenligning med sine historiske motstykker. De samme arkitektene slår også til lyd for en urbaniseringsprosess i forstedene med formål bl.a. å omdimensjonere gater, trafikkårer og plasser i henhold til tradisjonelle mål og karakteristika. Samtidig berikes de med nye funksjoner og strukturer de i dag mangler.
- 3) Det synlige resultat av denne nye urbane renessansen er reorganiseringen av byområdene i nærmiljøer og distrikter med blandede funksjoner i bygninger ikke har flere enn fire etasjer over gatenivå.
- 4) Gjennom arealdisponering på bydels- og kvartalsnivå med et stort mangfold i størrelse og funksjon vil det være mulig å utvikle en urban økonomi som ikke utelukkende er basert på industrivirksomhet, men i like stor grad på et nettverk av

produksjons- og handelsvirksomheter på alle nivåer, slik at også små og mellomstore bedrifter inkluderes.

5) Som et resultat vil den nye urbane og landlige arkitektur ikke lenger være kjennetegnet av selvhevdende eksperimentell utforming. Den vil være basert på konstruktive, organisatoriske og estetiske arketyper som er dypt forankret i enhver lokal kultur.

Byens Fornyelse er et nettverk av personer som er opptatt av alternativer til den arkitektur og byplanlegging som har dominert siden modernismen slo igjennom i mellomkrigstiden og klippet over forbindelseslinjene til 2500 års byggetradisjoner.

Den modernistiske ideologien innebar rasering av gamle bystrukturer som hadde utviklet seg gjennom århundrer. Isteden skulle det bygges strømlinjeformede byer, der adskilte bolig- og næringsområder bindes sammen med motorveier. Rasket skulle rives og erstattes av arkitektur som uttrykte den teknokratiske framtidvisjonen.

På 70-tallet gjorde innbyggere i byer over hele Europa opprør mot ødeleggelsen av de gamle bomiljøene. Sanering og motorveibygging ble stanset, isteden krevde man rehabilitering og satsing på kollektivtrafikk. Gamle hus i tradisjonell stil og organiske materialer framsto som mer attraktive enn blokker og ferdighus.

Også mange unge arkitekter var med i denne bevegelsen. Endel av dem begynte å spørre hvorfor ikke nybygg skulle ha de samme kvalitetene som de gamle husene man sto på barrikadene for å redde. Man studerte den gamle bebyggelsen, og gjenopptok den skrittvis utviklingen av byggeskikken som ble avbrutt da funksjonalismen proklamerte all tradisjon som irrelevant for en ny maskinalder.

De siste årtiene har økologisk innsikt, krav om lokaldeltakelse og gjenoppdagelsen av verdifulle folkelige tradisjoner på mange samfunnsområder skapt en motekspertise til den gamle teknokratiske makteliten. Dette har hittil i liten grad skjedd innen arkitekturen. Kanskje er noe av årsaken at mange arkitekter har et selvbilde som avantgardekunstnere: protester fra et uvitende folkedyp viser bare at man er på den rette nyskapende og grensesprengende vei.

Det utdannes stadig nye generasjoner modernistiske arkitekter som drømmer om å oppfinne arkitekturen på nytt. De er programmert til å se på tradisjonsbasert arkitektur som "kopi", "nostalgi", "pastsj" og "reaksjonært". Eller aller verst: "kos" og "Kardemomme by". - Kravet om å henge med på siste mote, er like sterkt som i klesbransjen.

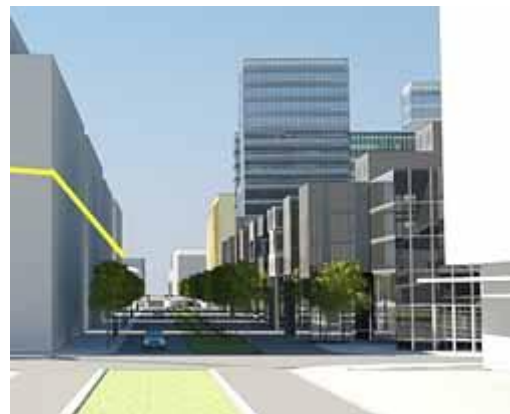
Men betongen sprekker også på dette området, og i dag bygges det mange steder hus i tradisjonsbasert stil og med naturlige materialer. Det planlegges nye lokalsamfunn basert på velprøvde byplanprinsipper fra før bilismen.

Bjørvika: "Bykode" - Utkast fra Arne Sødal



BESKRIVELSE BYKODE

Klikk for større bilder:



[Fra Bispegata](#)



BYFORM

Byformen er basert på kvartaler oppdelt i flere gårdsrom og med kamstruktur mot Nyland Alle. Max byggehøyde er 5 etg. mot syd og 7 etg mot nord med max etasjehøyde på 4m. Påbegynt bygg er beholdt i 12 etg . Øvrig bebyggelse får erstattet Barcodereglene med et nytt regelsett som baseres på Smart-Code. Dette er et generelt reguleringsverktøy som kan benyttes for bebyggelse og uterom for hele Bjørvika.

Disse reglene skal sikre oppdeling av bygningsmassen horisontalt i 14-30m , variasjon i fasademodulering , variasjon i gårdsrom og i materialbruk innen gitte rammer.

Som oppfølging av Byrådets klima-initiativ foreslås krav om bruk av massivtre som sammen med strenge energikrav har som målsetting å oppnå et null-regnskap for CO2 utslipp når lagringseffekt av tre er medtatt.

[Fra Middelalderparken](#)



[Oversikt - med overbygget sporområde](#)

GATER

Mot Nyland Alle har fasadene sprang , arkader og glassbokser innenfor regulert fortauskant med smug inn i offentlige gårdsrom som er forbundet med passasjer parallelt med gaten (som Hæckische Höhe i Berlin) . Bebyggelsen på sydsiden av gaten er flyttet 15m frem i 5 etg høyde som gir plass til 4 felter , 1 kollektivtrase med rabatt og fortau.

Sporgata utvides til 4 felter og heves 2 etg med tilknytning til Nylandsbroen for å avlaste Nyland Alle og på kort sikt erstatte Østre tangent. Langs Sporgata kan det bygges 5 etg over sporene med direkte adkomst og forbindelse til parkering under gaten. Tilsvarende løsning kan evt gjøres på nordsiden av sporområdet som en forberedelse til bebygde gateforbindelser på tvers av sporene.

Forbindelsen Stasjonsalmenningen foreslås som gangvei med butikker og publikumsservice under sporene i stedet for bro. På lang sikt bør Østre Tangent legges under sporene med direkte forbindelse til Schwigårdsgate som forberedelse til mulig tunnelforbindelse til Tøyen. Da vil Nylandsbroen nordover kunne rives og Akerselven åpnes ytterligere.

SIKTLINJER

Det er etablert 3 nye siktlinjer på bakkenivå fra Grønland mot vannet:

- En i Stasjonsalmenningen der hevingen for bro er fjernet
- En fra forlenget Mandalsgate gjennom utvidet gate mellom B11 og B12 som føres helt ned til Bispevika.
- En fra Platousgate mot et utvidet vannspeil inn i sporområdet dersom historisk museum flyttes og Østre tangent som bro bortfaller.

For å sikre disse siktlinjene bør ny bebyggelse langs nord for sporene justeres noe. Høydebegrensningene på 5-7 etg sammen med øvrige foreslåtte høydebegrensninger vil berge sjøutsikten for de viktigste standpunktene som på Enerhaugen , Ola Narr og Kampen samt utsikten til åsene fra fjordbassenget.

AREALER Det er foreslått butikker i 1 etg og opp til 3 etg i Sporgata , kontorer i de to etg over og boliger over som hovedsakelig blir liggende i gjennomlyste nord-syd

gående lameller med utgang til takhaver på de mellomliggende bygningene.
Fordelingen kan variere en del ettersom bebyggelsesutfomingen er universal med
dybder på mellom 12 og 20m. Nettoarealer over bakkenivå er i BRA:

B10 - B13 130.000 fordelt på forr. 25-35% kontor 15-35% bolig 60-30% Sporgata
nord 45.400 Nyland Alle 13.400

En typisk etasje er på 17.400kvm . For å oppnå regulert maksgrense på 195.000 m²
høyden på Bykode økes med 4 etg til 9-11 etasjer.

Bearbejdede tegninger etter charretten på Majorstuen

Plansjene som presenteres her er bearbejdelser utført av Stiftelsen Byens Fornyelse og arkitektene Bjerve og Sødal, satt sammen til plansjer som er vist ved utstillinger i USA og Europa. Illustrasjonene er hentet fra videreutviklet utgave av tegningene til alternativet "Bykarré" som ble presentert ved Charretten for sporumrådet på Majorstuen stasjon sommeren 2004.



Illustrasjonen over viser området med fokus på husrekken mot Valkyriegaten/Slemdalsveien.

Demokratisk charette et byråkratisk narrespill?

Opprinnelig publisert i avisen Majorstuen

Grace Brynn

Politikere som Grete Horntvedt (H) og Erling Lae (H) har stilt seg positive til en charette om Majorstulokket. De støtter opp om en miljøtilpasset utbygging på Majorstulokket. Men hva med Plan- og bygning?

La Majorstuen leve! foreslo fagfolk som kan tegne ut charette-forslagene. For eksempel siv.arkitekt Arne Sødal, som er tilhenger av å ikke bryte med det beste av eksisterende miljø. Disse hadde ikke etaten umiddelbart lyst til å godta. Folkebevegelsen ville også følge utformingen av tegningene til charetten. Men etaten ville "skjerme" arkitektene som skulle tegne. Og ønsket ikke svare på spørsmål om dette før charetten var avsluttet. Lyser det i realiteten blått for et positivt samarbeid? Det er et spørsmål som virker naturlig å stille seg. Selv om avslutningen av charetten i seg selv var riktig hyggelig.

Nesten alle var der:

Ellen de Vibe (Plan- og bygning), Grete Horntvedt (H) (byråd for næring og byutvikling). De tre musketerer Svein Danielsen, Harald Nordseth og J. Andreas Melander fra La Majorstuen Leve! Trikke-Syversen. Byantikvarens Truls Aslaksby. Diverse arkitekter og deltakerne fra charetten. Leder for bydelsutvalg Frogner, Bjarne Ødegaard. (H). Erling Okkenhaug fra Allgrønn. Majorstuen Avis... Bare kongen og RIMI-Hagen manglet. Så de gikk glipp av kjempebløtkakene som var pyntet med bilde av T-baneområdet og blåtrikken i marsipan.

Bjarne Ødegaard med lekker bløtkake på asjetten, mente at det var usedvanlig vellykket,

Og vi antar at det var charetten han siktet til. Bydelsutvalget er svært takknemlig for at charetten har latt seg gjøre, sa han. Det er udelt meget positivt! Vi hadde våre episoder i starten. Men at bydelen kan få til et engasjement hos dem som berøres av denne saken er meget velkomment! Folkebevegelsen La Majorstuen Leve! Har dratt i gang diskusjonen en innsats det står respekt av! Det bidrar til en demokratisering av byarkitekturen. Men én ting er å lage et idegrunnlag, noe annet å gjennomføre prosjektet.

- Charette er bra, kommenterte Erling Okkenhaug. Endelig litt demokrati. Det Sporveien opprinnelig ville bygge, er sånt som de river i Øst-Berlin nå! De skulle ha hatt en charette for Bislett. Da hadde saken fått et helt annet utfall.

Veggene var prydet med utkastene man var kommet fram til. Folk kikket, beundret og kommenterte. Hva gikk forslagene ut på? Hva var forskjellen mellom dem? Det siste ble klargjort etterpå. Dir. Ellen de Vibe var ordstyrer, og forklarte at gruppene i charetten opprinnelig hadde jobbet seg fram til fem forslag, og at man var kommet fram til to endelige: Bykarré og Majorstuhaven. Og i tillegg et tredje forslag fra arkitekt Magne Wiggen. Ellen de Vibe mente at mye må tilpasses men at resultatet av det hele er positivt! -Vi håper å falle ned på et av forslagene eller kanskje de kan kombineres, sa hun.

Svein Danielsen entret talerstolen og understreket at de tilstedeværende hadde lært

mye på godt og vondt. -Noen har måttet gi seg. Men JEG har ikke gitt meg! Så langt har vi lyktes... Vi har greid på en uke det Sporveien ikke har greid på 20 år!

Prestisjetunge Magne Magler Wiggen

Det er på det rene at arkitekt Magne M. Wiggen hadde fått invitasjon og spesialoppdrag om å tegne et forslag. Dette forslaget, et prosjekt C - lå utrolig nær opptil Sporveiens eget prosjekt. Det innebærer mulighet for lokk, stasjon på omtrent samme sted som nå, samt frittstående blokker inne i på området. En underjordisk etasje kan bli ja, nettopp kjøpesenter! Bare designet på husene er annerledes enn Sporveiens forslag.

Takket være at Wiggen har plassert stasjonen omtrent som nå, kan man hevde at charetten ikke ga et utvetydig signal om at T-banestasjonen bør flyttes selv om det er dette alle ønsker

Folk la merke til at han snakket med arkitekten fra Arcasa arkitekter AS (Sporveiens utkast) under charetten, og mange oppfattet dette som et samarbeid. Dette er det blitt spekulert i, ettersom de Vibe før charetten krevde at et av forslagene skulle være en bearbeidelse av Sporveiens eget prosjekt.

Plan- og bygning kan på sin side og i ettertid si at Wiggens forslag ble laget under charetten, og at det derfor har lokal tilslutning.

Jeg vet en deilig Have

Representanter for arbeidsgruppene forklarte hva forslagene deres gikk ut på.

Alternativ A,

"Majorstuhaven" hadde kreert en grønn korridor fra Blindern til Frognerparken, og en tverrbekk som kunne gi vann til fontener. Og en ny T-banestasjon under bakken.

Samt frie bygningsstrukturer innimellom (småhus med snål fasong), så man kan få stadig nye overraskelser når man rusler rundt i området. Og ingen støyende trafikk!

Samt en grønn tverrakse for myke trafikanter.

En annen ting er at de frittstående bygningsstrukturene som her ble foreslått, kan virke som varianter av høyhusene i Sporveiens prosjekt...

Lokalbefolkningens Bykarré

Siv.arkitekt Arne Sødal beskrev alternativ B, Bykarré, som vil gjøre stasjonsområdet til et sammenknyttende element i bydelen. Dette forslaget er mindre monumentalt enn det første, og legger større vekt på kvartaler og bygårder, og nye gater og plasser med både boliger og småbutikker, som de fleste jo ønsker. Det legger vekt på kvartals- og strøkstilpasning og har lavest utnyttelse (170 %). Stasjonen ble foreslått flyttet til Valkyrie Plass og lagt under bakken, slik at det blir plass til parkeringshus under bebyggelsen. Det var tegnet inn leiligheter med forskjellige størrelser prisnivåer, samt gårdsrom med en vakker hage, sammenbundet av gangveier og bekk.

- Utnyttelsesgraden er avgjørende for graden av grønt innslag, forklarte Sødal.

Dette forslaget vil gi 360 mill. i avkastning, og oppfyller alt i alt Sporveiens behov for 600 millioner. Hvorfor har de da foreslått en så høy tetthet, spurte Sødal, som var opptatt av at dette også er et nokså tett prosjekt! Både forslag A og B la opp til at flere arkitekter burde tegne husene, for å oppnå større variasjon. Noe Erling Okkenhaug syntes var positivt. Han uttrykte aversjon mot ensartet Øst-Berlin-arkitektur.

- Det bygges for mange Romsås-er rundt omkring, sa han.

- Butikkene skal ha kunder, påpekte Harald Nordseth. Hvor skal de parkere? Det hender at folk må parkere ved Vestre Aker og så gå helt tilbake til butikken! Vi kunne lage parkering i forbindelse med lager eller ungdomslokaler. Musikken deres egner seg best under bakken...

Baneteknikerne

Baneteknikerne utviklet premisser og løsninger for flytting av stasjon og spor. Et klart og entydig forslag de alle var enige om. Men det ble ikke tatt med som premiss i alle utbyggingsforslagene. Derfor kan det bli redusert til bare å være en mulighet.

Eiendomssjef Per Erik Syversen fra Sporveien fikk også gi sitt besyv med.

- Vi kan ikke love noe, men vil vurdere forslagene, sa han. Vi vil se på en ny T-baneløsning, siden folk er opptatt av det.

Jeg er imponert over innsatsen. Det som fremkommer, skal tas på alvor. Men mye skal bearbeides, og vi må samarbeide med Plan og bygning.

Dette blir dessuten dyrere. Det krever finansiering. Vi må snakke med noen om det, så det ikke bare blir papirplaner. Vi skal se hvor langt vi vil strekke oss.

En bedre avslutning kunne vi ikke ha håpet på, sa de Vibe men la til Plan- og bygning ville ha det avgjørende ordet i saken. Men kan det stemme overens med et demokratisk arrangement? "Demokrati" betyr oss bekjent "folkestyre".

Vi spurte Erling Okkenhaug hva han mente om spørsmålet.

- Det er jo en særdeles komplisert situasjon å planlegge utbygging på Majorstulokket.

En ting er hva man kommer fram til i løpet av en ukes ønsketenkning. Vi får følge med på det som skjer. Charetten ga i hvert fall en veldig fin erfaring.

Et hovedproblem når man bygger volum i byen er dette med variert arkitektur. Vi kan godt tåle en høyere utnyttelsesgrad hvis man bare varierer mer, sa han.

Spørreskjemaer utfylt av 13 personer

Kjersti Granum (også fra Plan- og bygning) la fram svarene på noen spørreskjemaer som bare var besvart av 13 deltakere. Alle hadde skrevet "fint" og "ja" til det meste. Dermed kan det hevdes at "alle" var like tilfredse med alle tre forslagene. Og Sporveien kan justere sitt opprinnelige forslag med Wiggens og kanskje Byhavens tegninger.

Man står igjen med to-tre forslag. La Majorstuen Leve! ønsket at man skulle ende opp med bare ett. Det kunne ha vært bindende for deltakerne. Når man har flere forslag å velge mellom, får gjerne byråkratene siste stikk, og at prosessen kun er en overflatisk prosess som ikke fungerer i sin helhet. Det store spørsmålet er om "folkemeininga" vil bli tillagt vekt? Er det slik at borgerne er fornøyd med å komme halvveis til mål? Når det gjelder Majorstulokket, er spenningen på langt nær slutt.

Harmoni og kontraster

Plan- og bygningsetaten har i denne saken vist sterkt ønske om å overstyre charettens demokratiske prinsipp.

- Hva kan være årsaken til dette?

- Horntvedt og Lae har et genuint ønske om demokratisering av byplanleggingsprosessen, sier siv. arkitekt Arne Sødal. Men samtidig foregår det en ideologisk drakamp mellom arkitekter.

Et eksempel er høyhusdebatten vi hadde nylig. Mange som de Vibe, ønsker høyhus, mens Byrådet ønsker å holde Oslo lavt. Det dreier seg om harmoni og kontraster.

Mange vil eksperimentere med spennende byformer. Men folk flest liker

gammeldagse bygninger. Det nye er spennende og leder mot fremtiden. Men de er ikke så overbevist om det. Demokratisering og charetter er en brems på denne prosessen.

Dette foregår ikke bare i Norge. Også i utlandet foregår en intens debatt blant arkitekter. Og det er dette som forklarer Plan- og bygnings trang til styring. Skulle man legge fram bare ett forslag, ville trolig det godt likte, tradisjonelle forslaget vinne fram. Mens Wiggen er et typisk eksempel på utradisjonelle former og løsninger, forklarer Sødal.

Bekymret Audun Engh

Den eneste måten å unngå at Plan- og bygning overtar styringen på, er at folkebevegelsen og andre samler seg om ett forslag fra charetten. Dette må komme i ettertid, ved at La Majorstuen Level! og flest mulig andre klart sier hvilket prosjekt de vil ha. Da ser det ut til at forslaget Bykarré har flertallets tilslutning fordi det innebærer flytting av T-banestasjonen, samt en reell strøkstilpasset bebyggelse. Dette bør skje snarest mulig. Til høsten kan kabalen være lagt på bakrommet, hvis etaten får arbeide i fred for folkebevegelsen og de næringsdrivende. -Om nødvendig anbefaler jeg å komme til en klar konklusjon ved avstemning, sier Audun Engh, som blant annet er byutviklingsrådgiver og prosjektleder i "Byens fornyelse". Han har jobbet mye med charetter i utlandet, og har stor faglig tyngde.

Alt før prosjektet henvendte folkebevegelsen seg skriftlig til Plan- og bygning, som ønsket at man skulle komme fram til flere forslag. De understreket at dette var å legge opp til en mislykket charette. Alle internasjonale eksperter er enige om at hovedpoenget med en charette er å komme fram til et forpliktende resultat. Så kan man gå i gang uten at det oppstår nye konflikter.

- Dette opplegget blir som en lukket arkitektkonkurranse, sier Engh. Et ideverksted som ikke forplikter.

Hva sier Ellen de Vibe?

- Det at det foreligger mer enn ett forslag etter denne charetten, er ikke helt etter oppskriften.

- Slik det ser ut nå, kan resultatet styres, når det gjelder hvilke alternativer som kan behandles politisk?

- Dette med ett forslag er noe som følger det amerikanske systemet, sier Ellen de Vibe. Men vi har et annet politisk system. Så vi kan fremme flere forslag for å ha alternativer for den videre politiske prosessen.

- Men da er man jo ikke forpliktet til ett resultat, som meningen var?

- Vi er forpliktet til å legge fram alle forslagene.

- Det sies at Byhavens og Wiggens forslag lå tett opp til Sporveiens eget, og at de trolig vil velge dette?

- Det dreier seg bare om forskjellige utnyttelsesgrader. Hva Sporveien vil gjøre, vet jeg ikke.

- Det heter seg at Wiggens forslag er det samme som Sporveiens, bare med en litt annen touch på designen av husene. Og at hans forslag var bestilt, med dette for øyet?

- Bare tøys! Jeg har aldri bestilt Wiggens forslag. Byrådet har et selvstendig ansvar for å behandle ulike løsninger. Dette følger av Plan- og bygningsloven. Hva konklusjonen blir, hva vi anbefaler, vet jeg ikke nå. Vi får se hva Sporveien sier. Alle forslagene blir funnet som likeverdige. Så får vi se hva Byrådet velger til slutt.

Om folkebevegelser og lokal medbestemmelse

Opprinnelig publisert i avisen Oslo Vest

Tore Flaa

Det skjer etter hvert spennende ting i Oslo kommune. Folk i lokale miljøer engasjerer seg og ønsker innflytelse på de beslutninger som tas igjennom de politiske og kommunale instanser. I en tid som ikke gløder av politisk engasjementet og hjemmesitterne blir flere og flere ved valgene, var det Oslo sporveier som greide og tenne lokalmiljøene. Når planene som legges frem blir kontroversielle nok, etableres folkebevegelser og aksjonsgrupper som faktisk har vist at det nytter å ta tak i tingene.

Da det kommunale raseringsspøkelset tok tak i Symra kino på Lambertseter og truet med nedleggelse, våknet "bukkene bruse" og aksjonsgruppen "Symras venner" tok sats. Etter en lang prosess med underskriftskampanjer og møter med kulturkomiteen i Rådhuset og flere politikere, snudde etter hvert vinden og man fikk etablert et flertall i komiteen for å bevare Symra som kulturhus. Det skal komme til å vise seg at dette vil tilføre ikke bare bydel Nordstrand, men også nabobydelene, Søndre Nordstrand og Østensjø nye mulighet og et kulturtilbud som man ikke ville fått uten et lokalt "innbyggerengasjement".

Det var sporveiens planer for utbygningen på Majorstuen som førte til etableringen av folkebevegelsen "La Majorstuen leve". Den ble et nytt eksempel på at et lokalt engasjement fører frem.

Aksjonistene klarte å vinne frem overfor byråden og det har vært gruppearbeid kalt en charrette, hvor engasjerte borger, Oslo sporvei, og fagfolk fra flere etater og private arkitektkontorer, tok for seg hele problematikken til analyse og planlegging. Dette ble en suksess. Byråd Grete Horntevdt uttalte ved avslutningen at hun var imponert over det fremlagte resultatet og at etableringen av et slikt forum for dialog og praktisk planlegging, kanskje burde skape et mønster for hvordan slike viktige saker kunne behandles.

Dette er to eksempler på at lokalmiljøet vinner frem og kan bli hørt, men vil påvirkningen av beslutningene være reell eller kun en illusjon? Vi har så ofte sett at Rådhuset kjører over vedtak og innstillinger fra bydelsutvalgene når "overordnede behov og mål" krever dette.

Denne gangen må vi håpe at de forslagene charretten frembragte også når frem til en politisk behandling.

Oppsummering av charretten på Majorstuen

Fra lokalpressens dekning av charretten:

[Demokratisk charette et byråkratisk narrespill?](#)
[Om folkebevegelser og lokal medbestemmelse](#)
[Utbygningen på Majorstuen setter lokaldemokratiet på prøve](#)

Klikk på bildene for større utgaver.



Charretten for Majorstuen stasjon 7. 11. juni var det første forsøket i Norge på å arrangere en slik workshop der alle aktører samles for å lage utbyggingsplan for et område. Prosjektet hadde aktiv støtte fra Byrådet ved byråd for byutvikling Grete Hontvedt. Det ble produsert mange interessante forslag, men etter ønske fra Plan- og bygningsetaten delte charretten seg i grupper som laget to eller tre alternative utbyggingsforslag. Her brøt Majorstuen-charretten med et viktig prinsipp formulert av dem som har utviklet metoden i USA og England. De definerer det som en av charrettens viktigste målsettinger å komme frem til ett omforent forslag som alle deltakerne kan samle seg om. Bare da blir charetten et utvetydig signal om hvilken retning utbygningen bør ta.

Det er derfor foreløpig ikke avklart hvilket alternativ som kan få samlet oppslutning fra alle lokale krefter og andre aktører på Majorstuen. Det er nødvendig å fortsette med en åpen og inkluderende prosess, slik at ikke Plan- og bygningsetaten eller Sporveiene tar over styringen med den videre vurderingen av forslagene og selv trekker konklusjonene. Representantene for beboere og næringsdrivende vil trolig om kort tid komme med sin konklusjon når det gjelder hvilket av forslagene de samler seg om.

Etter vår vurdering er det forslaget "BYKARRE", basert på tradisjonell kvartalsbebyggelse oppdelt i bygårder og med moderat utnyttelse, som oppfyller målsettingen om en strøkstilpasset utbygging.

Stiftelsen Byens Fornyelse har i over et år bistått Folkebevegelsen La Majorstuen Leve i arbeidet med å få gjennomført charretten. Flere medarbeidere tilknyttet stiftelsen ble etter ønske fra folkebevegelsen engasjert av Oslo kommune som konsulenter under charretten.

I etterkant har Byens Fornyelse fått henvendelser fra andre som også ønsker å arrangere charretter for lokale prosjekter. Stiftelsen har etablert en gruppe som kan påta seg oppdrag med å organisere charretter. Det omfatter både praktisk planlegging og arkitektfaglig arbeid med å tegne ut forslagene i løpet den uken en charrette vanligvis varer.

BYKARRE

Her følger rapporten om forslaget BYKARRE som ble laget under charretten. Dette forslaget følger opp det samstemmige ønsket fra bydelen om at den nye

bebyggelsen skal videreføre Majorstuenes kvartalsstruktur og bygningsmessige særpreg.

[Les rapporten her](#)

I gruppen som tegnet forslaget deltok arkitektene Arne Sødal, Henriette Salvesen og Kjell Høy-Petersen, sammen med representanter for Plan- og bygningsetaten og bydelen.

Se illustrasjoner av forslaget over.

Forslaget vil bli bearbeidet videre i samarbeid med beboere, næringsdrivende og lokalpolitikere

Fra charretten på Majorstuen 7. -11. juni 2004 - Bykarré

Stedsutvikling på Majorstuens premisser.

(Denne beskrivelsen ble skrevet til avslutningen av Majorstuen-charretten 11.6.04. Gruppen som laget forslaget vil kvalitetssikre prosjektet og beskrivelsen i ettertid i samråd med bl.a. representanter for beboere og næringsdrivende i bydelen)

1) INNLEDNING - OM CHARRETEN

Dette forslaget til utbygging av Majorstuen stasjon og ny løsning på kollektivtrafikken i området er utviklet i samråd med alle aktører og interesser som har deltatt på charretten 7. til 11. juni. Gruppen som har laget forslaget har forsøkt å forene alle ønsker som er kommet fra lokalmiljøet representert ved bl.a. La Majorstuen Leve, næringslivet og Bydelsutvalget, Oslo Sporveier som tomteeier og trafikksekskap, Plan- og bygningsetaten som faginstans, andre kommunale etater og miljøverninteresser.

Det er en sentral målsetting ved charretter at man skal arbeide seg frem til omforente løsninger. Vi har tatt utgangspunkt i byråd Grete Horntvedts ord ved starten av charretten; at den vil være vel verd innsatsen om man kommer frem til løsninger som alle kan støtte. En charrette-prosess er å ta og gi, og man er kommet i mål med et forslag om alle parter føler at deres viktigste interesser er ivaretatt, samtidig som prosjektet ikke på noen viktige punkter er helt uakseptabelt. Vi håper dette prosjektet oppfyller målsettingen.

Majorstuen-charretten har etter ønske fra PBE produsert to alternative forslag, laget av hver sin gruppe. Representantene for lokalmiljøet ønsket at charretten skulle lage ett omforent forslag. Det er foreløpig uavklart hvordan den videre prosess vil bli. Men byrådet ønsker å få alle forslagene fra charretten til politisk behandling.

2) HOVEDPRINSIPPER I FORSLAGET

- Prosjektet bygger opp under den tradisjonelle byens kvaliteter, med gater, plasser og menneskelig målestokk.
- Stasjonsområdet omdannes fra en barriere til et sammenknyttende element i bydelen.
- Majorstuen vil etter en utbygging fungere bedre både som bydel og som knutepunkt for kollektivtrafikken i Oslo.
- Den tette sentrale byen får en klar avgrensning mot den åpne forstadsbebyggelsen, både når det gjelder bebyggelse og gatenett.
- Majorstuens rolle som handleområde basert på butikker i gatene forsterkes.
- Bydelen får flere boliger.

3) KOLLEKTIVTRAFIKKEN

Det har vært en sentral målsetting å lokalisere T-banestasjonen så nær bydelens

sentrale områder som mulig, samtidig som det nye utbyggingsområdet betjenes. Omstigning mellom bane, trikk og buss gjøres også så effektiv som mulig for passasjerene.

Forslaget er basert på at T-banestasjonen flyttes til en ny lokalisering i området under Valkyrie plass / Majorstukrysset. Vurderingen fra eksperter som har deltatt på charretten er at dette er teknisk sett fullt mulig. Fordi kan kan gå i dybden er flere treseer for sporene mulige, bl.a. langs Valkyriegaten og Slemdalsveien. Eventuelt kan ett spor følge gamle trase et stykke fra Valkyrie plass og inn under Majorstuhuset.

Det vises til notat fra charrettens transportgruppe når det gjelder de konkrete løsningsmuligheter..

Vi foreslår opprettet flere oppganger til stasjonen i området fra Valkyrie plass til vestsiden av Majorstukrysset.

Vi foreslår opprettet en ny enveiskjørt trikkesløyfe opp Slemdalsveien, med en sløyfe langs den foreslåtte nye parkgaten og tilbake Sørkedalsveien. Det opprettes holdeplasser ved Chateau Neuf og i Sørkedalsveien.

Dersom man vedtar å omdanne Holmenkollbanen til trikk, kan trikken følge denne nye traseen. Det kjøres ikke lenger trikk over Majorstukrysset langs Kirkeveien, men et enkelt forbindelsesspor som sikrer full fleksibilitet i forhold til dagens trikkelinjer.

Overgang mellom trikk, bane og buss gjøres så enkel som mulig ved at alle holdeplasser, stoppesteder og T-baneoppganger konsentreres rundt Valkyrie plass og Majorstukrysset.

4) GATESTRUKTUR

For å avlaste trafikken over Majorstukrysset etableres det en ny tverrgående parkgate inntil den nye bebyggelsen langs det grønne Blinderndraget. Trikkesløyfen følger denne gaten. Nærheten til grøntområdet vil gi mindre forurensing enn om denne trafikken skulle gå over Majorstukrysset.

Parkgaten kan forlenges til Middelthuns gate. Forbindelsen mellom Sørkedalvn. og Middelthuns gate kan kuttes.

Sørkedalsveien får en klar overgang fra flerfelts motorvei til bygate fra krysset ved parkgaten, der den bymessige bebyggelsen også starter. I tillegg til egen ettspors trikketrase kan gaten her bygges om til ett kjørefelt i hver retning.

Slemdalsveien får utvidet fotgjengerareal ved at nybyggene kommer på linje med Majorstuhuset. Gaten blir beplantet med trær. Et trikkespor føres opp gaten, i egen trase slik at gaten får tre felt totalt.

Majorstukrysset og Valkyrie plass slås sammen til et helhetlig fortgjengerprioritert område, og fremheves som bydelens sentrale punkt. Majorstukrysset strammes opp med færre kjørefelt, og med lysregulert fotgjengerfelt.

Det opprettes flere tverrgående forbindelser over det nåværende stasjonsområdet, men kun i begrenset omfang beregnet på biltrafikk. Dette blir miljøgater med begrenset hastighet.

5) BYFORM

De nye forutsetninger med flytting av stasjonen tilsier også er revurdering av byform i forhold til Sporveienes prosjekt, som var basert på en lokkløsning over stasjonsområdet.

Forslaget til ny bebyggelse på stasjonsområdet er basert på å videreføre typiske trekk ved den eldre bystrukturen på Majorstuen.

Det er lagt vekt på en klar adskillelse av offentlige rom med flere funksjoner og skjermede rom for beboerne.

Bebyggelsens volum, høyde og oppdeling er i harmoni med bydelen forøvrig.

6) INNHOLD Det vises til eget skjema for arealberegning for de enkelte bygninger og antall boliger. Det legges opp til endel handel, næring og kultur. Det ligger særlig til rette for handel mot Slemdalsvein nær Majorstubygget. Fordi prosjektet er basert på generelle bygg vil det være stor fleksibilitet for fremtidig bruk, også inne i de offentlige byrommene.

Ved Chateau Neuf foreslås to nye undervisnings- / kulturbygg.

Det vil være mulig å innpasse hotell.

7) ØKONOMI - UTNYTTELSE

Enkelte har gått inn for en høy utnyttelse på Majorstuen stasjon, begrunnet i et Majorstuen er et knutepunkt med god kollektivdekning hvor man bør prioritere høy utnyttelse.

Dette prinsippet kan være aktuelt i de ytre bydeler hvor det er behov for å etablere nye lokale sentra med urban karakter og kundegrunnlag for lokale tilbud. Majorstuen derimot er allerede et av Norges tettest befolkede områder, med et rikt tilbud innen handel. Majorstuen trenger ikke økt tetthet, men en byutvikling med moderat utnyttelse slik at bydelens miljø ikke forringes. "BYKARRE" er derfor basert på en lavere utnyttelse enn Sporveiene har lagt opp til.

Vi har konsultert en stor aktør innen eiendomsmekling når det gjelder økonomi i prosjektet og tomtebelastning.

Forsiktige anslag tilsier byggekostnader på 25.000 kr. pr. m² og salgspriser på boliger av varierende størrelse på 35.000 kr. Differansen på anslagsvis 10.000 kr vil ofte bli delt ca. 50 / 50 mellom tomteeier og utbygger. Når det gjelder prosjekter som har en spesielt attraktiv beliggenhet og derved mindre risiko kan tomteeiers andel komme opp i 75 %.

Butikklokaler i Bogstadveien kan ha priser opp mot 100.000 kr pr. m², ned mot 20.000 i mindre attraktive sidegater. Det vil være avgjørende for verdien om man klarer å gjøre handelsområdene til en integrert del av Bogstadveien-området. Underetasje i KPMG-bygget har f.eks. vært vanskelig å leie ut.

For et prosjekt som dette anslås rimelig tomtebelastning for bebygd areal bolig til 5000-7000 kr. pr. m². For handel kan dette gå opp mot 20.000 kr.

Det har vært antydnet at Sporveiene har en forventning om å innhente 500.000.000 kr på tomtsalg på Majorstuen. Vi vil avslå at tomten som allerede er solgt i Sørkedalveien kan ha innbrakt 150.000.000 kr.. Det skulle dermed være stor sannsynlighet for at Sporveiene kan komme opp i samlet ca. 500.000.000 kr. ved salg av stasjonsområdet med en regulering basert på utnyttelsen foreslått i "BYKARRE".

8) BEBYGGELSE

Det legges opp til stor grad av generell bebyggelse med stor fleksibilitet. Prosjektet består av mange bygninger som kan ha hver sin utbygger og arkitekt. Det vil være mulig at 20 eller flere forskjellige arkitekter tegner enkeltbygg i prosjektet. Dette åpner for en variert bebyggelse. Prosjektet er dermed også egnet til å følge opp målsettinger i den kommende kommunedelplan for bevaring om å ta vare på og videreutvikle karakteristiske trekk ved Oslo.

Mot Slemdalsveien har bebyggelsen preg av bygårder i kvartaler.

Inne i kvartalet foreslås nærmest Majorstuhuset en markedshall i lett konstruksjon med handelsareal også under.

Deretter finner man vekselvis sammenhengende strukturer og frittliggende bygninger. Dette vil i hovedsak være boliger, men med mulighet for næring mot de offentlige byrommene.

Over gaten fra Chateau Neuf foreslås to undervisnings/kulturbygg på henholdsvis 8 og 4 etasjer.

Mot parkgaten oppføres tre frittliggende boligbygg som danner en merkert og verdig avslutning av den tette byen mot grøntområdet.

I parkområdet bygges en paviljong, for eks. til bruk som cafe.

9) BÆREKRAFT

Man bygger på bakken, ikke på lokk, og oppnår dermed mulighet for naturlig drenering og stort biologisk mangfold.

Det oppnås god luftdrenering med tre åpne tverrforbindelser i plan med omkringliggende gater.

Fordi prosjektet er basert på mindre bygg, kan man basere seg på naturlig ventilasjon og varmegjenvinning.

Bebyggelsen er egnet for oppføring med stor bruk av miljøvennlige byggemetoder som bærende teglkonstruksjoner og tre.

10) ANTIKVARISKE HENSYN

Byantikvaren har påpekt viktigheten av en balanse mellom høyde og bredde i

Slemdalsveien. Dette er ivaretatt ved høydene på de nye bygårdene. Det er også lagt vekt på en variert bebyggelse langs Slemdalsveien.

Hensynet til Majorstubygningen, også bakfasaden, er ivaretatt bl.a. ved åpent byrom og lav markedshall mot vest.

Prosjektet ivaretar og viderefører Majorstrøkets historiske karakter som urbant område.

11) TRINNVIS UTBYGGING

Bebyggelsen er delt opp i kvartaler som kan bygges separat med hvert sitt gatesystem på tvers av området. Prosjektet er derfor godt egnet for trinnvis utbygging.

12) PARKERING

Parkering i henhold til gjeldende norm etableres på ett plan under bebyggelsen. Dersom det er politisk ønskelig, vil det være mulig å øke kapasiteten med tanke på f.eks. parkering for beboere i eldre bebyggelse i området.

Ved charrettens avslutning ble "BYKARRE" presentert av arkitektene Arne Sødal (gruppens leder) og Henriette Salvesen. Auden Engh har skrevet den første versjonen av prosjektbeskrivelsen.

Fjordbyen: Program for planarbeid - Høringsdokument

Merknader fra Stiftelsen Byens Fornyelse

Oslo 5.12.05

I foreliggende politiske vedtak om Fjordbyen ligger det mange gode prinsipielle målsettinger når det gjelder både bymessige kvaliteter i den fremtidige Fjordbyen, tilknytning til Oslos eksisterende bebyggelse og en åpen og deltakende planprosess. Etter å ha fulgt planprosessen de siste årene er Stiftelsen Byens Fornyelse sterkt i tvil om Plan- og bygningsetaten er villig til lojalt å følge opp disse målsettingene fra Bystyret.

Det ser for oss ut til at PBE har en egen agenda som innebærer å favorisere visse typer urbanisme og visse typer arkitektur. Prioriteringene ser ut til å være styrt av ideologiske holdninger og rådende smak i endel fagmiljøer av arkitekter og planleggere, bl.a. i etaten selv.

Et eksempel er den såkalte "Oslo-Charretten" som PBE avholdt sent i 2004.

Resultatet fra dette arrangementet var grunnlaget for dokumentet som nå er ute på høring.

Ved den måten PBE gjennomførte prosjektet undergravde etaten politiske ønsker om både reell og bred deltakelse i planprosessen, og et mangfold i faglige forslag til hvordan Fjordbyen kan formes.

CHARRETTE ELLER LUKKET ARKITEKTKONKURRANSE MED HÅNDPLUKKEDE DELTAKERE?

I vedtaket om reguleringsplan for Bjørvika heter det at man i planleggingen av delområder i Bjørvika skal benytte charretter / workshops som alternativ til arkitektkonkurranser.

I en vedtatt sak fra Byrådet om arkitektkonkurranser fremheves også charretter som en ønsket planprosess i Oslo. Byrådet nevner konkret Bjørvika, Filipstad og Majorstua som særlig godt egnet for charretter.

Disse anvisningene er ikke fulgt opp av PBE i Fjordbyen.

HVA ER EN CHARRETTE?

"Charrette" brukes som betegnelse på en arbeidsmåte der alle parter samles til en felles innsats for å komme frem til en konklusjon som flest mulig kan være enige om. Der er særlig i USA og England at man de siste årene har laget planer for byutvikling på denne måten. I England kalles metoden "Enquiry by Design". Det kan oversettes til "høring gjennom byforming", altså en prosess der offentlighetens rett til å påvirke planprosessen utøves ved direkte deltakelse i utarbeidelsen av prosjektet.

En charrette er med andre ord noe langt mer enn idedugnader og informasjonsmøter. Charetten er en forpliktende prosess med et klart mål: I løpet av en ukelang workshop skal det lages ferdig en plan for et fremtidig byområde. Både fagfolk, utbyggere, offentlige etater, frivillige organisasjoner og interesserte borgere inviteres til å delta i prosessen. Først får man alle fakta, ønsker og målsettinger på bordet, deretter lages det utkast basert på de beste forslagene. Underveis korrigeres forslagene i åpne høringer. Til slutt har man forhåpentligvis kommet frem til et konkret, utegnet forslag som flest mulig kan støtte.

Selve designarbeidet gjøres av et team med kompetente fagfolk. Disse bør være mest mulig uavhengige av aktørene i prosjektet, men de må være villige til å lytte til alle parter og finne seg i å bli tittet over skulderen mens de arbeider.

Det er mange fordeler ved charretter fremfor en vanlig planleggingsprosess: Det går

raskere, man unngår at planleggingen blir styrt av bare en parts interesser og det sikres deltakelse og åpenhet,. Man kan slippe runder med protester, noe ellers som kjennetegner prosjekter der det ikke er tatt tilbørlig hensyn til alle parters interesser.

VAR "OSLO-CHARRETEN" EN CHARRETTE?

Stiftelsen Byens Fornøyelse var som eneste frivillige organisasjon tilstede på samtlige åpne arrangementer i løpet av Fjordby-prosjektet, og vil konkludere slik:

Dette var ingen charrette, men en lukket arkitektkonkurranse med tre team håndplukket av PBE. De ble under oppstartmøtet instruert om at de ikke behøvde ta hensyn til hva andre måtte mente. De skulle følge sine egne visjoner.

Bystyret har vedtatt bruk av charretter for bl.a. delområder i Bjørvika. PBE gir inntrykk av at etaten oppfyller dette pålegget ved å kalle et arrangement "charrette", mens det i realiteten er en toppstyrt prosess med noen få arkitekter rekruttert blant etatsledelsens favoritter.

En charrette derimot er en kollektiv, forpliktende prosess der alle parter og interesser målrettet arbeider for å skape konsensus. En av fagfolkene hovedoppgaver blir å illustrere de forslagene som utvikles i fellesskap. Med andre ord det motsatte av "Fjordby-charretten" og dens preg av konkurranse i posisjonering og eksperimentering innen et lite fagmiljø.

Å kalle dette en "Charrette" er nytale i George Orwells ånd, i "1984" blir krig til fred og hat til kjærlighet. I PBEs versjon blir en toppstyrt og ekspertdominert prosess til en "charrette".

Denne sentraliserte modellen ble kanskje valgt på grunn av erfaringene fra Majorstuen-charretten i juni 2004. Beboere og næringsdrivende insisterte på aktiv deltakelse fra bydelen og engasjement også av fagfolk som sto for strøkstilpasset byutvikling.

Forslagene for byutvikling på Majorstuen stasjon fikk dermed mindre preg av trender i arkitektkretser, og mer preg av Majorstuen slik bydelen har utviklet seg gjennom 100 år. Ikke alle var glade for det.

ENSIDIGHET I ARKITEKTFAGLIGE HOLDNINGER

De tre teamene som var utpekt av PBE til å lage planer for Fjordbyen var i stor grad kjent fra lignende prosjekter de siste årene. Ingen av de engasjerte firmaene står for byforming basert på den europeiske byens prinsipper, med et planlagt gatenettverk, kvartalbebyggelse, bygårder og definerte offentlige rom integrert i kvartalsstrukturen. I USA og Storbritannia er slike New Urbanism-prinsipper grunnlag for stadig mer av stedsutviklingen. I Stockholm og Berlin er dette de rådende prinsipper for planleggingen av nye bydeler. I PBE anses åpenbart byforming og tradisjonell urbanisme som uspennende og reaksjonært.

Forslagene fra den lukkede arkitektkonkurransen var som en katalog over sesongens moteriktige trender innen arkitektfaget. Ingen tegnet gatenettverk, kvartaler og byrom i tråd med Oslos urbane særpreg. Alle tegnet gigantiske enkeltbygg.

Alle teamene ville bevare siloen ved Akershus festning. Dette er neppe fordi bevaring av det store anlegget rett ved siden av klenodiet Akershus festning er den eneste fornuftige løsning. Samstemmigheten er derimot et signal om hvor ensidig sammansetningen av teamene var. For noen arkitektmiljøer er siloen åpenbart et essensielt tidlig modernistisk kulturminne, viktigere enn festningsmurene.

Byrådet og Byutviklingskomiteen bør utfra denne prosesen se med kritiske øyne på den utredningen som nå foreligger. De folkevalgte organer bør starte en prosess basert på reell åpenhet og deltakelse; en byutvikling basert på dialog mellom

politikere, befolkningen, utbyggere og fagfolk som representerer alternative modeller for hvordan Fjordbyen skal utvikles..

I en slik prosess kan gjerne de tre arkitektforslagene og PBEs bearbeidelse legges frem til vurdering på linje med andre innspill. Men de kan ikke være de eneste "nominerte" alternativer vi får velge mellom.

HVA ER BÆREKRAFTIG BYUTVIKLING I FJORDBYEN?

I PBEs utlysning av palalleloppdrag i Fjordbyen (frist 2.12.) legges det vekt på bærekraftig byutvikling. Det nevnes en rekke aspekter ved bærekraft i urban sammenheng. Flere av disse punktene gir anvisninger for byformingen.

Vi vil be de folkevalgte sørge for at disse bærekraft-målsettingene blir tatt på alvor. Vi frykter at miljømessige og sosiale målsettinger vil måtte vike til fordel for "nyskapende og spennende design", dersom PBE og arkitektmiljøer skal styre byutviklingen i Fjordbyen.

Utlysningen nevner bl.a. disse kvalitetene som elementer i en bærekraftig byutvikling.

- Sjøfronten som en del av et eksisterende bymessig nettverk.

Etter vår mening må dette innebære at byformen i Fjordby-områdene fanger opp og viderefører den urbane strukturen som preger de eldre naboområdene. Denne sammenhengningen må være umiddelbart lesbar for folk flest, ikke abstrakt og kun lesbar for eksperter. Det vil åpenbart måtte innebære en struktur med kvartaler og bygårder. Ikke enkeltbygg i en oppløst struktur. Det blir essensielt å ha politisk vedtatte prinsipper for dette. Videre må man sørge for å engasjere fagfolk som behersker disse byformingsprinsippene, evt. fra utlandet.

- Funksjonsblanding.

Funksjonsblanding er bærekraftig bl.a. fordi det reduserer bilavhengighet og skaper et levende gateliv som virker integrerende og hindrer ghetto-dannelse. Skal funksjonsblanding fungere, må den være finmasket. Å planlegge funksjonsblanding på gateplan er en kunst som krever innsikt og erfaring. Man må engasjere fagfolk som har solid erfaring med å planlegge bysentre (ikke kjøpesentre og næringsparker) God funksjonsblanding oppstår ikke av seg selv.

- Sosial sammensetning.

Også en manifoldig sosial sammensetning av beboere, næringsdrivende og brukere krever planlegging. Kompetansen er i stor grad den samme som for vellykket funksjonsblanding.

Alle disse prinsippene tilsier at man akivt sørger for å hente inn kompetanse innen tradisjonell byforming og New Urbanism, gjerne i konkurranse med andre modeller basert på modernistisk urbanisme.

BEHOV FOR DEMOKRATISK STYRING OG DELTAKELSE Byrådet bør derfor pålegge PBE å sørge for en langt bredere utvalg av arkitekter og planleggere enn vanlig ved etatens prosjekter de siste årene..

Videre bør man kun engasjere fagfolk som er villige til å arbeide tett sammen med brukergrupper og borgere av byen, og som er åpne for å integrere andres ideer i forslagene som utvikles..

Byrådet bør også sørge for at det arrangeres reelle charretter for delområder i Fjordbyen, slik Bystyret klart har gitt uttrykk for.

Disse charrettene bør arrangeres av Bydelen. PBE har lagt mye faglig prestisje i de

foreliggende forslagene. Charrettene må kunne forholde seg fritt til alle forslag som allerede er presentert, og de bør derfor arrangeres av en nøytral instans, som Bydelen.

Audun Engh

Prosjektleder, Stiftelsen Byens Fornyelse

Stygt og pent som elitemakt og folkelig avmakt

Ole Jørgen Benedictow Professor emeritus UiO, IAKH

Stygt og pent. Jan Carlsen svarer 03.08 på min kritikk av hans verbale overfall på H. Wium Lies innlegg og skriver uventet at det er "nødvendig å fortsette debatten om stygt og pent" i den moderne arkitekturen. Men hvis han mener det, hvordan skal vi forstå hans hensynsløse angrep på en samfunnsbevisst medborger som tok samfunnsansvar og bidro til den offentlige debatten om utformingen av byrommet og byens bebyggelse? Hvorfor var det uakseptabelt å ønske at nye bygg skulle "tilpasse seg strøket man bygger i" og at det bør tas hensyn til folkelige oppfatninger av pen og stygg arkitektur? Og dette er ikke første gang. Carlsens overfall på Arnstein Arnebergs innlegg i Dagbladet om "Arkitekturens alternativer" var mye grovere. Denne verbale "brutalisme" for å avskrekke vanlige mennesker fra å delta i det åpne samfunns meningsdannelse om byens bebyggelse og arkitektur og de tjenester som Carlsen slik yter arkitekteliten, taler for seg. Carlsen kan like gjerne la være å ta på seg fåreklærne.

Carlsens påstand om at jeg "i diskusjonen om Tullinløkkas utbygging, uttalte seg positivt til finansmannen Petter Olsens kitsch-arkitektur", er objektivt usann. Jeg har talt for mangfold og at også det var et gyldig bidrag. I offentlig diskusjon uttalte jeg at det beste ville være å utvide universitetshagen til et parkanlegg. Og alle forstår at "kitsch-arkitektur" ikke er en fagterm, men et skjellsord. Der falt fåreklærne av igjen.

Carlsen misliker at jeg viser til hans medlemskap i AKP-ml. Studieopphold i det gamle Øst-Europa gjør at jeg kjenner godt igjen mentalitet og argumentasjonsteknikk fra sovjettidens totalitære presse. Det er riktig at det ikke er så interessant for "professoren" at Carlsen etter å ha hyllet Stalin, Mao, Pol Pot i mange år, som mange andre avsluttet sitt medlemskap i det totalitære elitepartiet, da det utover i 1980-åra ble klart at det aldri ville føre dem til den totalitære samfunnsmakta's posisjoner og gleder. Men er det sant at om Carlsen har meldt seg ut av AKP-ml, så har han også skiftet sinnelag? Er det ikke slik at Carlsen har gått inn som talsperson i en kontekst der det utøves totalitær sektormakt over vanlige mennesker?

Jeg har utfordret Carlsen, arkitekteliten og modernister mer allment til å forklare det vitenskapelige grunnlag for påstanden om at deres smak om arkitektur og kunst er overlegen vanlige menneskers, med de styringsperspektiver som ligger i det. Jeg får aldri svar. Det er objektivt sant at smak og behag og stygt og pent ikke kan diskuteres på slikt grunnlag, det er subjektive opplevelsesformer. Da finnes det heller ikke kvalitativ ulikhet mellom elite og folk i slike saker.

Når arkitekteliten og andre modernisteliter kan hevde at de står for samtidas arkitektur, kunst, stil og smak og at andre oppfatninger er reaksjonære og derfor ikke gyldige, er det bare uttrykk for samtidas maktforhold. Definisjonsmakt er en av maktas sentrale uttrykksformer. Samtid er et kronologisk begrep, ikke et analytisk begrep om kvalitative forskjeller i uttrykksformer og opplevelse. Ingen kan forklare på faglig holdbar måte hvorfor brede strømninger av folkelige oppfatninger ikke er genuine uttrykk for samtida i betydningen springer ut av levd liv i nåtidens samfunn. Det er treffende å omtale modernistisk samtidsarkitektur og samtidskunst som maktarkitektur og maktkunst, fordi deres gjennomslag i hovedsak er uttrykk for

udemokratiske maktforhold. Etter mitt syn er det åpent for en reell diskusjon om nordmenn har større innflytelse på utformingen av byrommet og byens bebyggelse enn folk i det gamle sovjetiske Øst-Europa.

Noen ord er blitt borte i den norske samfunnsdebatten, som de var i det gamle Øst-Europa: Hvor er det blitt av ord som autoritær, undertrykkelse og utbytting? Er det ikke undertrykkelse å påtvinge folk arkitekturformer som de opplever som ubehagelige og stygge? Er det ikke utbytting å sikre seg folks penger gjennom oppkobling til politiske eliter og det statlige maktapparatet og bruke dem på tvers av folks ønsker? Hvis dette ikke i elementær samfunnsvitenskapelig forstand er undertrykkelse og utbytting gjennom autoritære samfunnsstrukturer, når ble det slik? Og hvordan kan det ha seg?

Store offentlige modernistiske byggeprosjekter er planlagt og under iverksettelse knyttet til havneområdene i Oslo med massive innslag av høyhus og glass- og betongfirkantisme. Hvilken reell innflytelse har Oslos innbyggere eller det norske folk hatt på planleggings- og beslutningsprosessene? Slik framstår den offentlige diskusjon om stygt og pent som en studie i elitemakt og folkelig avmakt.

Eiendomseliten av entreprenører, eiendomsmeglere, grunneiere osv. er også med. Carlsen ber meg kommentere det: Gjennom å tilby en firkantistisk minimalistisk arkitekturstil med idealisering av høybygg og uten kostnadskrevende krav om utsmykning, variasjon og farge, legges forholdene til rette for ideologisk legitimisering av denne næringselitens profittmaksimering i form av billig byggproduksjon og maksimal utnyttelse av grunnarealene. Det overordnede interessefellesskapet mellom arkitekteliten, politikereliten og denne næringseliten er slående. Men næringsinteressene er bare en sekundær maktelite. Carlsens ansvarsfraskrivelse for arkitekteliten er uholdbar.

Det gjelder også hans ansvarsfraskrivelse overfor "vulgærfunksjonalismens fremmedgjørende arkitektur, de sjelløse boksene som folk med god grunn misliker, hånd i hånd med den fatale drabantbytenkningen". Med andre ord: Kunne det ha gått verre om folket hadde fått innflytelse på beslutningene? Er det ikke stygt og asosialt, fordi det er arkitektur som tjente makteliters vilje til makt? Vulgærfunksjonalisme er ikke en fagterm, men en karakteristikk. Denne funksjonalisme ble høyt hyllet som sin tids vakre arkitekturstil. Vanlige mennesker som mislikte den, forsto ikke samtidskunsten og måtte derfor tvinges til å godta den. Så kan jo vanlige folk si velkommen etter til Carlsen og arkitureliten. Og man kan være sikre på at dagens funksjonalistiske stilidealer om noen år kalles postmoderne vulgærfunksjonalisme, når dens umenneskelighet og goldhet blir åpenbar. Bare vent til de nåværende planene for utbyggingen i Oslos havneområder er fullført.

Hvorfor ikke gi folket reell innflytelse på planleggings- og beslutningsprosessene? Hvorfor er ikke det en selvsagt demokratisk rett? Jeg har nettopp fått et valgkort i posten, peker ikke det på en grei måte å gjøre det på? Og hvorfor ikke bruke internett?

Publisert i kortere utgave i Dagbladet, som svar på innlegg fra Jan Carlsen: <http://www.dagbladet.no/kultur/2005/08/03/439102.html>

Lokal medvirkning i byutvikling

Hvordan kan vanlige bybeboere få mulighet til å påvirke utformingen av byen de bor i? Dette var det sentrale spørsmålet i Teknologirådets prosjekt "Lokaldemokrati og by-utvikling", hvor et panel på 14 vanlige trondhjemmere utformet en uttalelse til Trondheim kommune om omformingen av Tempe-området sør i byen. Panelet er det første i sitt slag i Norge.

Over halvannen million nordmenn bor i dag i landets 10 største byer. Mange av dem utviser stort engasjement om temaer som fortetting, støy, sikring av grøntarealer og skjerming av myke trafikanter.

Imidlertid er det en stor utfordring å gi den vanlige borger anledning til å formidle sine synspunkter til kommunale planleggere og politikere. Det er i all hovedsak organiserte interesser som deltar i offentlige høringsprosesser. Ikke-organiserte borgere er som oftest fraværende. Dette representerer et demokratiunderskudd. Nye metoder for med-virkning har vært etterspurt, blant annet av Planlovutvalget som har fremmet forslag til ny plan- og bygningslov.

Teknologirådet har bred kompetanse om metoder for involvering av lekfolksskjønnet i vurderingen av ulike tema og problemstillinger. I prosjektet "Lokaldemokrati og byutvikling" er denne metodekompetansen brukt til å utvikle og teste en metode der et panel på 14 vanlige trondhjemmere utformet en uttalelse til Trondheim kommune, om hvordan Tempe-området sør i byen bør omformes.

Kommunen har i kommuneplanens arealdel vedtatt at Tempe-området skal omformes med bl.a. 1500 nye boliger, 10.000 nye kontorarbeidsplasser og ny bru over Nidelva. Kommunen er nå i gang med å utforme en kommunedelplan for området, og panelets uttalelse var et innspill til kommunens arbeid med planen.

Panelets medlemmer ble rekruttert gjennom annonser i Adresseavisen og brev til 1000 tilfeldig utvalgte personer med postadresse i Trondheim. Panelets medlemmer var fra 19 til 68 år gamle, bosatt over hele Trondheim og hadde ulike yrker og utdanningsbakgrunn. De representerte ingen organiserte interesser, kun seg selv.

Teknologirådets hovedkonklusjon er at prosjektet viste at det er fullt mulig å skape gode arenaer som kan involvere vanlige, ikke-organiserte borgere aktivt i byplanleggingsprosesser. Tempe-panelet satte seg inn en kompleks plansituasjon, drøftet denne grundig, og utformet en uttalelse som etter Teknologirådets mening står trygt på egne ben. Uttalelsen bør kunne være et verdifullt bidrag til kommunens videre planarbeid.

Rapport fra prosjektet med panelets uttalelse finnes på Teknologirådets hjemmesider: www.teknologiradet.no

Kontaktperson i Teknologirådet er prosjektleder Jon Fixdal, tlf.: 23 31 83 12, jon.fixdal@teknologiradet.no

Estetisk kvalitetssikring og stil

Carl Wilhelm Tyrén Sivilarkitekt og forfatter av kommentarutgave til plan- og bygningsloven på Universitetsforlaget

Direktør for plan- og bygningsetaten Ellen de Vibe hadde et innlegg i Aftenposten 31. mars om forståelsen av skjønnhetsparagrafen, plan- og bygningsloven § 74. I innlegget hevder de Vibe at Stortinget har ment at "stilretning" ikke kan brukes i forbindelse med estetisk kvalitetssikring. Dette mener jeg er feil.

Når Stortinget behandlet skjønnhetsparagrafen uttalte man: "Videre mener komiteen at et byggverks utforming må harmonere med omgivelsene. Dette gjelder både naturgitte omgivelser, som f.eks. eksisterende terreng, vegetasjon og tomtestruktur, og bygde omgivelser der faktorer som volum, form, materiale og ikke minst farger hører med i vurderingen. Komiteen ønsker ikke med dette å legge opp til en «autorisasjon» av en eller flere stilretninger, men viser til at de elementer som her er fremhevet må sies å kunne danne et viktig grunnlag for bedre estetisk kvalitetssikring."

Merk at dette er alt som finnes av forarbeider fra lovgiver om bruk av stil. Vi kan derfor konkludere med at Stortinget ønsket at et byggverks utforming må harmonere med omgivelsene og at lovgiver ikke ønsket i selve lovbestemmelsen å legge opp til en «autorisasjon» av en eller flere stilretninger.

Men, og det er det viktige, Stortinget la i forarbeidene eller i selve paragrafen ingen restriksjoner på hvordan kommunene kan utforme sine egne retningslinjer for estetisk utforming av tiltak etter loven. Departementets retningslinjer kan ikke overstyre dette. Det sier seg selv at i mange tilfeller er volum, form, materiale og farger altfor grove faktorer og må kompletteres med bestemmelser om arkitektoniske elementer og detaljer for at utformningen skal harmonere med omgivelsene.

I slike retningslinjer og reguleringsbestemmelser vil kommunen derfor kunne kreve tilpasning og definere kravet med stilart. I et område med hus i nyklassistisk stil (1800-1850) vil kommunen eksempelvis kunne kreve at nybygg også utføres med former, detaljer og farver som hører til den nyklassistiske stil.

Stil er jo bare en beskrivelse av en samling karakteristika for en viss form for arkitektur eller malerkunst. At et hus eller maleri er utformet i en viss stilart betyr ikke at huset eller maleriet alltid fullt ut er utført i denne stilen. Avvik kan forekomme. Men hvis avvikene blir for store kan huset eller maleriet ikke lengre defineres som tilhørende en viss stilart. Begrunnelsen for å bruke stil som definisjon er at ulike stilarter er vel beskrevne med hensyn til former, detaljer og farver m.v. Er kravet om stilart uforenlig med bygningens funksjon vil det jo alltid være mulig å søke dispensasjon helt eller delvis fra kravet.

Å bruke stilart som krav i forbindelse med tilpasning er en enkel og praktisk måte å sikre at nybygg tilpasses estetisk samtidig som arkitekten har full frihet innenfor den ramme som stilarten setter og tekniske begrensninger med hensyn til volum m.v. i reguleringsplanen. Dette var tidligere tiders byplansjefer fullt innforstått med.

(Publisert som leserinnlegg i Aftenposten april 2005)

MURBYEN OSLO [Tilbake til førstesiden](#)

Dette er internettversjonen av utstillingen som ble arrangert i Senter for Frie Kunster i St.Olavs gate 9 ([Klikk på bildene for større gjengivelse](#))

Tekster: Audun Engh og Geir Tandberg Steigan
Fotografier: Morten Krogstad og Dagfinn Tranberg
Utstillingsansvarlig: Stiftelsen Byens Fornyelse

BÆREKRAFTIG BYUTVIKLING

Myndighetene har prioritert arbeid for å sikre en bærekraftig byutvikling i våre større byer. Samtidig pågår der en debatt om hva en egentlig skal legge i begrepet bærekraftig by. En av flere tilnærminger til denne utfordringen er å hente inspirasjon fra fortiden ved å fremheve kvalitetene i den kompakte by.



Den gjenreiste Stensbak-gården på Youngstorget

Den kompakte by bør kunne være energisparende med henvisning til drift og transportkostnader. Nyere og moderne kommunikasjoner gjør muligheter for å kombinere bolig og arbeid i samme bolig eller bydel både realistisk og etter hvert ønskelig. Greier en i tillegg å etablere gjenbruk av tradisjonelle organiske materialer, bør det ikke være til om at den tette murbyen har potensial til å fremstå som en langt mer bærekraftig enn den arealkrevende teppeby som i dag sprer seg rundt Oslo.

Murbyens kvaliteter i helt nye områder Enhver by har sitt språk, sin egen grunnleggende grammatikk. Disse språkene blir ikke funnet opp på nytt og på nytt, men bygger på ulike språkfellesskap, fornyet med skiftende moter og kreative innspill. De grunnleggende kvalitetene er imidlertid så enkle at de er lett å overse i kreativitetens beruselse. Når Oslo nå skal få en ny bydel i Bjørvika blir en viktig del av diskusjonen hvilke element, hvilken arv, hvilken grammatikk er det en tar med seg fra det Oslo som allerede eksisterer og hvilke element er det som bør og skal være nyskapende, slik at Bjørvika fremstår som en ny og spennende bydel, men samtidig som en integrert del av byen Oslo.

Murbyen bygger på den europeiske bygrammatikks enkleste elementer, med et klart skille mellom bebygde kvartaler og det sammenhengende offentlige byrom. Kvartalene er gitt noen få og enkle formale rammer, slik at murbyen fremstår som en by og ikke som mange byer. Dette er i samsvar med en lang europeisk bytradisjon. Kanskje murbyens grammatikk kan være til inspirasjon og nytte i den videre utforming av Bjørvika?

Hans-Jacob Roald, sivilarkitekt,

**Rådgiver Nordic World Heritage Office/
UNESCO og forfatter av boken "Sustainable Historic Cities" (AKRIBE Forlag
2001)**

EN VARIERT BYGATE



Vogts gate

Det beste partiet av denne gaten består av leiegårder bygget fra 1870-tallet til like etter år 1900. Gatens kvaliteter som byggate kommer blant annet av at tomter av begrenset størrelse ble solgt ut til forskjellige utbyggere, som måtte forholde seg til enkelte retningslinjer, som byggemateriale og bygningshøyde. Gårdene ble utformet av forskjellige arkitekter og byggmestere, og fremviser en stor variasjon innen helheten.

EN KLASSISK-INSPIRERT BOLIGBY



Torshov

Kristiania kommunes Torshov er et praktfullt eksempel på byarkitektur, utformet av arkitekt Harald Hals i tiden omkring 1920. Etersom området er begrenset til å være boligområde mangler det noen av byens kvaliteter. Som boligområde er det imidlertid svært godt - en monumental boligby, preget av nyklassisisme.

BYENS BANKENDE HJERTE



Karl Johans gate/Egertorvet

Karl Johans gate er Europas mest populære gågate, og har sin helt egen rytme, tallet være terrenget og den varierte bebyggelsen. Gaten åpner seg mot spennende plasser og gater, med Stortorvet, Egertorvet, Stortingsplass, Eidsvolds plass,

Studenterlunden og Universitetsplassen. Gaten kan stå som et forbilde for fremtidige hovedgater, med sin rytme og bygningsmasse. Gaten avsluttes mot øst av den gamle Østbanestasjonen, mot vest av Slottet, og man passerer også flere monumentalbygninger underveis.

FORLEGGERNES PUSTEROM



Sehesteds plass

Denne plassen er et lite smykke i byen. Den danner ikke en myldre plass, men har en helt spesiell plass i bybidet med sin velformethet. Sehesteds plass er en plass man legger veien om fordi det er en nytelse å krysse den, som et lite pusterom i byen. Her er den tiltalende helheten større en den enkelte delene den består av.

FRA PARKERINGSPLASS TIL LEVENDE TORV



Stortorvet

Stortorvet er byens gamle handelsplass, der det fremdeles er stor sammenstimling av mennesker, og torvhandlerne har god omsetning. Plassens bygninger bidrar til å skape et godt, historisk miljø, med unntak av den parasittiske Kreditkassebygningen. Plassen ble gjenopplivet ved at man gikk bort fra å benytte den som parkeringsplass.

LYS OG LUFT - OG BY



Ullevål haveby

Ullevål haveby ble anlagt etter arkitekt Oscar Hoff's planer av 1913. Denne havebyen representerer en løsrivelse fra de tradisjonelle kvartalsstrukturer, og har et sjarmerende landsbypreg. Områdets samlende punkt er Damplassen. Bygningene er utformet av arkitekt Harald Hals.

OMSTRIDT OG ØDELEGGENDE



Nye blokker i Arctanderbyen

Arctanderbyen er en haveby preget av gode bolig- og miljøkvaliteter. Blokkene som nå oppføres - med Byantikvarens bifall - avslører det nesten bunnløse forfallet i det 20. århundres byplanlegging. Stedets særpreg ødelegges av ensidige bomaskiner. Istedet kunne man bygget boliger som var tilpasset helheten og forsterket særpreget. [Les mer her](#)

GAMMELDAGSE LAMELLER



Tøyengaten 47

Arkitekt Kristen Rivertz' idéer om sosial boligbygging resulterte i de såkalte Rivertz'ke boligkomplekser. Rivertz utførte fra 1912 dette boligkomplekset på Tøyen, assistert av arkitekt Arne Enger. Rivertz har her brutt med kvartalsstrukturen, og bragt tankene om "lys og luft" inn i leiegårdsbyggingen, men arkitekturen gjør at bebyggelsen fremdeles er knyttet til en bytradisjon.

MODERNE LAMELLER



Nåkkves vei 1-5 på Tveita

Disse tre 14-etasjes skiveblokkene ligger høyt og fritt i Groruddalen. De er synlige fra store deler av byen, som et monument over 1960-årenes høyblokkmani. Blokkene ble oppført i 1967-69 for OBOS ved arkitekt Hans Backer Fürst d. y. Her er det umulig å forestille seg at det kan utvikles et mangfoldig byliv.

NY SJANSE FOR ØDELAGT BYROM?



St. Olavs plass

Denne gamle stjerneformede plassen har mistet det meste av sin fordums eleganse. Den nyere bebyggelsen har undergravd plassens helhet. Mest hensynsløst er Helserådets kileformede bygning, oppført i 1969 etter arkitekt Viksjøs tegninger. For å prioritere trafikken fikk man fjernet den gamle fontenen, og plassen er omgjort til et gatekryss. St. Olavs gate velforening går inn for å gjenoppføre fontenen som tidligere var plassens midtpunkt. Vel'et foreslår også å legge til rette for opphold og tilbud på gateplan, slik at dette kan bli et levende pusterom i enden av aksene fra Rådhuset.

BYUTVIDELSE UTEN BYKVALITETER



Sandaker senter

Sandaker senter er en kunstig anlagt ødemark nord for Torshov, uten spor av bevissthet om byforming. Her har byen definitivt tatt slutt, og drabantbyen overtar. Butikkene vender ryggen til byen, og boligene har ingen kontakt med gaten. Området snylter på de urbane kvalitetene som preger Torshovs eldre bebyggelse

DEN SISTE KLASSISKE BYPLANEN



Rådhusplassen

Etter en svært langvarig prosess, der siste etappe ble innledet med en konkurranse vunnet av Arnstein Arneberg og Magnus Poulsson, ble Oslo Rådhus og de tilliggende områder planlagt og bygget. Gateplanen fra tiden rundt første verdenskrig - en tradisjonell byform med plasser, gårdsrom og gatestruktur - fulgte med og ble grunnlaget for rådhusområdet slik det fremstår i dag. Men den arkitektoniske smak endret seg betydelig fra 1916 til Rådhuset sto ferdig, og de stadige justeringene av Rådhusets utseende ga det etter hvert en helt særegen funksjonalistisk, med innslag av art deco og klassisisme. Rådhusreguleringen er et av de siste store byplangrep i Europa før funksjonalisme og sonedeling overtok, med oppløsning av bystrukturen som resultat. Den runde Fridtjof Nansens plass kan med enkle justeringer som utvidet fortau bli et sted preget av mangfoldig gateliv.

TRADISJONELLE BYKVALITETER KAN PLANLEGGES



Birkelunden

Denne parken har både karakter av park og plass, og rammes inn av både monumentale og ordinære gamle bygninger som sammen skaper et svært vellykket byrom, sammen med den intime og velformede Paulus plass. For noen tiår siden var hele området truet av saneringsivrige krefter – nå har Riksantikvaren fredet Birkelunden og dens omgivelser. Områdets helhet er viktigere enn enkeltbygningene, men avhengig av disse.

Grünerløkka

- Et helhetlig regulert område, der de sentrale institusjoner og plasser er bevisst plassert. Utbyggingen ble overlatt til individuelle utbyggere og arkitekter, som bygget i samsvar med murtvang og gesimshøydekrav. Grünerløkka er et eksempel på at nye byområder kan planlegges fra grunnen av og likevel få det mangfold av opplevelser og attraksjoner som preger gamle historiske bykjerner. Forutsetningen er at man anvender velprøvede og tidløse prinsipper for en fungerende by. For mange av dagens byplanleggere er ikke dét tilstrekkelig spennende og nyskapende.

FLANØRENS PARADIS



Oscars gate

Denne gaten har sitt utspring i Homansbyen, og her finnes fremdeles flere av arkitekt Georg Bulls eldste villaer. Der gaten går over Uranienborgveien blir den en av Oslos beste flanørgater, med et moderat tempo og vakre omgivelser som danner en rolig sone i byen. De mange forskjellige bygningene og fasadenes høye grad av artikulering bidrar til å gjøre spaserturen interessant, mens forhavene og trærne gir gaten et preg av en grønn lunge. Oscars gate ble anlagt på stort sett jomfruelig mark. Det er ingen naturlov som tvinger oss til å godta at nye byområder skal ha dårligere kvaliteter. Bildet viser krysset Oscars gate/Riddervolds gate.

LIVET UTEN KJØPESENTERET



Bogstadveien/Hegdehaugsveien

Disse sammenvokste gatene har en helt særegen variasjon i rytme og retning. Gaten bukker seg med terrenget, og har en stor variasjon i bebyggelse. Selve Bogstadveien har mer ordnet karakter enn helheten, og domineres av leiegårder fra 1890-tallet med et stort innslag av forretninger. Bogstadveien er med sitt blomstrende handelsliv et levende bevis på at det finnes urbane alternativer til kjøpesentrenes syntetiske verden.

BYROM I GAMLEBYEN



Harald Hardrådes plass

En av østkantens perler finner man her, hvor Schweigaards gate skifter retning i en plass omkranset av herskkelige leiegårder i 1880-talls nyrenessansesstil. Etter området forfall er bygningene rehabilitert, og gjennomgangstrafikken redusert. Plassen er igjen attraktiv - et flott sted i byen. Ikke langt unna finner vi enklere

boliger. Området viser hvordan den tradisjonelle byen kan gi rom for fattig og rik i samme bydel – i motsetning til den sosiale ghettodannelsen som preger forstedenes villaområder og drabantbyer.

DEN HELSEBRINGENDE MURBYEN

Gale slutninger?

Norsk Form utga i 1998 resultatet av en rekke forskningsrapporter omkring bebyggelse og trivsel. Uavhengig av hverandre konkluderte mange forskere med det samme: Tradisjonell arkitektur og kvartalsbebyggelse gir best trivsel, og best mental og fysisk helse. Likevel våger ikke bokens redaktører å trekke den naturlige konsekvens av dette: At vi bør innse det 20. århundres feilgrep og vende tilbake til velprøvde løsninger som vi vet fungerer. "Planleggere og arkitekter skulle være klar over folks preferanser, og forstå hva som kan gjøre dem istand til å oversette og transformere dette til ny arkitektur. Det er en feiltolkning av forskningsresultater å tro at arkitekter skal kopiere eller overføre arkitektonisk foretrukne karakteristika til ny arkitektur. Deres oppgave er heller å skape en "kvalitetsatmosfære" som skal fremkalle den samme positive respons som den tradisjonelle arkitekturen folk foretrekker." Sitatet viser at det er viktigere for noen å redde den modernistiske troen på evig nyskaping enn å bygge slik folk ønsker. Ideologi går foran resultat. Kruttet skal oppfinnes på nytt i form av en hittil ukjent magisk forening av tradisjonelle kvaliteter og et modernistisk arkitektonisk skall.

GÅRDEIEREN SOM NEKTET Å GI OPP

Stensbakgården

Denne forretningsgården brant ned to ganger på 1990-tallet. Etter den andre brannen uttalte Byantikvaren at gården var tapt for godt. I 1999 sto arkitekt Eivind Eriksens gjenreiste utgave av arkitekt Kristen Rivertz' forretningsgård fra 1898 ferdig. Et av byens hjørner har bevart sin prakt til tross for den ødeleggende brannen. I gjenreisningsarbeidet brukte man blant annet sten fra nedlagte brudd for å gjenskape og videreutvikle originalens håndverksmessige kvaliteter.

[Mer om Stensbakgården her.](#)

UHØRT OG GJENREIST PÅ YOUNGSTORVET



Youngstorvet 4 og 5

Arkitekt Eivind Eriksen, som utførte gjenreisningen av Stensbakgården (nr. 5), utformet også et utkast til hvordan gården over gaten, Youngstorvet 4, kunne påbygges med to etasjer i oppsluttende stil. Forslaget ble ikke godkjent av Byantikvaren, som ønsket et påbygg i kontrast til det gamle. Stensbakgården ble etter den andre av de to ødeleggende brannene på 1990-tallet erklært for tapt. I 1999 sto imidlertid en gjenreist utgave av bygningen ferdig, etter utrettelig innsats fra gårdeieren.

RESPEKTFULL PÅBYGGING



Skillebekk 1

Denne leiegården ble bygget i 1894 etter tegninger av arkitekt Carl Aaman for byggmester Nordby. En toppetasje i tilpasset stil, med fasadeelementer som gården er i besittelse av, er byggemeldt ved arkitekt Olav Bjerve. Påbygget er tenkt utført med tradisjonelt håndverk, med rulleskift i buer over vinduene. Det er ønskelig å bevare gatefasadens helhetlige særpreg gjennom en ny etasje med tradisjonell ornamentering, heller enn å tilføre stilmessige fremmedelementer. Det påtenkte påbygget har fått Byantikvarens interesse. Det er ikke usannsynlig at Byantikvaren vil forsøke å stanse dette eksempelet på at fortetting kan skje på en harmonisk måte, med respekt for murbyens særpreg og det gode håndverk. Rådende ideologi blant antikvarer tilsier enten at historien fryses, eller at forandringene gjøres i tydelig kontrast til originalen, og med innslag av "vår tid" - det vil si modernisme.

EN FAGLIG UTFORDRING FOR ANTIKVARENE

Skillebekk 1

Utdrag av byggemelding:

Fasader, estetisk vurdering

Ved prosjektering av leilighetene har vi nøye vurdert forskjellige alternativer og kommet til at bygging av en ekstra etasje med bruk av fasadelementer som gården allerede er i besittelse av, vil være den beste estetiske løsning:

Når det gjelder bevaring av Oslos verdifulle murbebyggelse har vi den generelle kommentar at vanlige bygårder ikke bør fryses som museumsgjenstander. Nye elementer utført i kontrast til opprinnelig stil vil ofte fremstå som skjemmende, men påbygg og tilbygg må kunne godkjennes når det skjer på en måte som harmonerer med gårdens opprinnelige stiluttrykk. Slike påbygg skjedde i mange tilfeller i tiårene etter oppføring, som eksempler på tidlige former for bymessig fortetting. Også fra 80-tallet ser en mange eksempler på tilbygg og innfillprosjekter preget av respektfull tilpasning til opprinnelig stil. Påbygg kan i mange tilfeller være et bærekraftig alternativ til riving av bygårder.

Påbygget omfattet av dette prosjekt kan ikke anses som "kopi", men som bærekraftig bruk av levende håndverkstradisjoner. Vi har i dag verdifulle og aktive håndverksmiljøer som praktiserer murte gesimser, murte trekninger og ornamenter i både gips- og murt utførelse.

Lærlingeordninger og mesterprøver er basert på slik kunnskap og teknikk. Mot denne bakgrunn mener vi det byggemeldte tiltak vil gi håndverksbedrifter anledning til å praktisere sine tradisjonelle fag i dagens kommersielle byggevirksomhet.

Når det gjelder antikvariske ønsker om historisk lesbarhet i byggverk, vil vi påpeke at eldre påbygg til murgårder i Oslo svært ofte knapt er lesbare i fasadene. Krav om lesbarhet gjennom kontrast for å vise "vår tid" er etter vår mening basert på en ideologisk snever og uholdbar definisjon av hva som er "samtid" og "vår tid" innen arkitekturen. Respektfull tilpasning til eldre arkitektur er også et uttrykk for vår tids holdninger til byggeskikk. For å oppnå lesbarhet av bygningens utvikling i det aktuelle prosjekt, vil det på fasaden i 1. etasje bli plassert et lett synlig skilt med tekst som f.eks: "Skillebekk 1: Oppført 1894 i fire etasjer. Arkitekt Carl Aaman. Påbygget med en femte etasje i 2001. Siv.ark. Olav Bjerve". Utformingen av skiltet kan om ønsket skje i samråd med Byantikvaren.

EN NY BYGÅRD



Etterstadgaten 18

Dette nybygget over tre etasjer er en boligård utformet av arkitekt Olav Bjerve etter gamle stilidealer med enkelte moderne trekk. Bygningstegningene er approbert, og byggingen blir påbegynt omkring september 2001. Gården utføres med teglforblending i fasaden, med puss og klassiske elementer inspirert av 1890-tallets nyrenessanse. Prosjektet kan stå som forbilde for andre utbyggere i indre by: Det finnes realistiske alternativer til å plassere blokker av drabantbytype i Oslos gamle byområder.

KONTORBYGG MED URBANE KVALITETER



Ibsenkvartalet

Dette bygningskomplekset er utviklet av Linstow eiendom, og danner en nordlig avslutning av Rosenkrantz' gate. Bygningskomplekset er plassert slik at det gjennomskjæres diagonalt av gatens forhøyede fortsettelse. Prosjektet har høy utnyttelse og en arkitektur preget av en avdempet modernisme. Men utbygger har bevisst lagt opp til at bygningene skal åpne seg mot byen og bli en del av den. I nabolaget finnes nok av eksempler på lukkede kontorkomplekser som snylter på bykvalitetene skapt av den eldre bebyggelsen.

BYREPARASJON



Kongens gate 5

Denne bygningen hadde opprinnelig en skjematisk funkisfasade, og ble gitt en fasadetransformasjon av arkitekt Piotr Choynowski i 1988. Den nye fasaden er utført i tegl, med et enkelt klassisistisk formspråk. Der den gamle fasaden undergravde kvadraturens kvaliteter, bidrar den nye til å bekrefte og berike området helhet. I 1997 ble fasaden - mot arkitektens protester - påført forstyrrende reklamebannere.

ET MODERNE URBANT HJØRNE



Ulevålsveien 7

Denne hjørnegården med forretninger og leiligheter ble bygget i 1991 etter tegninger av arkitekt Bjørn Glomsrød. Gården er et eksempel på en moderne bygård som fanger opp det beste i murbyen Oslo.

ET MODERNE URBANT HJØRNE



Frogner atrium

Frogner atrium er et bolig- og forretningskompleks oppført av Selvaagbygg ved arkitekt Bjørn Glomsrød, med hovedfasade mot Frognerveien og en mindre fasade mot Skovveien. Hovedfasaden er trukket tilbake, slik at det dannes et lite byrom i Frognerveien. Gaten er dermed tilført en ny kvalitet som manglet i bebyggelsen som ble revet. Det er ingen tvil om at dette er et nytt bygg, men det skriker ikke ut sin annerledeshet.

NYTT OG TILTALENDE



Lindemans gate og plass

Disse fire bygårdene danner sammen en liten plass. Her har Selvaagbygg skapt et tiltalende byrom. Dette er ikke et myldrende møtested, men et rolig boligområde der man likevel får opplevelsen av å være midt i en by. Det er lagt til rette for opphold, og fotgjengere prioriteres.

TRADISJONELL - MED STYGGE NABOER



Beckers i Markveien

Det gamle, brune serveringsstedet Beckers er overtatt av Vinmonopolet, som gjennom oppussing har gjort denne gamle hjørnegården svært tiltalende - men utepilsen på taket savnes nok av noen. Butikklokalet er utstyrt med sobre skilter som harmonerer med bygningen forøvrig. Nabobygningene er ikke like ydmyke i forhold til omgivelsene.

HVORDAN BERIKE OG HVORDAN UNDERGRAVE ET BYROM



Youngstorvet rundt

Torvets orden er delvis gjenopprettet med den nygamle fontenen. Flere av bygningene rundt plassen kan underlegges byreparasjon, som bygningene langs Youngs gate som kan påbygges i gammel stil for å skjerme byen for Tukthus-kvartalets voldsomme dominans, Frp-gården som er skrapet, Gazette-gården som er platekledt og Venstres hus som bør får en bymessig fasade. Folkets hus burde vært bedre tilpasset plassen, med hjørnemarkering, markert inngangsparti og mer variasjon i fasaden. Påbygg av bygård ved Youngstorvet, foreslått av arkitekt Eivind Eriksen. Ikke godkjent av Byantikvaren på grunn av manglende kontrast til den opprinnelige bygningen.

FLOTT RESULTAT AV OMBYGGING



Tostrupgården - Et gammelt eksempel på påbygg.

Gullsmedfirmaet Tostrups eier Torolf Prytz var selv arkitekt, og i perioden 1893-98 transformerte han sammen med Christian Fürst og Waldemar Hansteen en gammel, ordinær murgård til å bli en av byens flotteste og mest karakteristiske forretningsgårder. Det finnes ingen synlige spor av den gamle bygningen, som både ble på- og tilbygget, mens den nye (fra 1898) er en prydd ved Karl Johans gate.

FORSØKSVIS GRÜNERLØKKA



Nybygg i Thorvald Meyers gate

Kari Nissen Brodtkorbs nybygg i Thorvald Meyers gate er inndelt i fire moderne, nøkternt utformede enheter, som tar hensyn til - og forsøksvis tilpasser seg - de omkringliggende bygningene. Fasadene oppviser en viss variasjon i utforming og fargebruk, men mangler de eldre bygningenes dybdevirkning og rytme.

ET KVARTAL SOM LUKKER SEG MOT BYEN



Tukthuskvartalet - Det sorte hull

"Bygget er mørkt og dystert, og fasaden er avvisende med uforståelige fargetoner og streker. Nede fra gaten ser det mest uferdig og møkkete ut. Her er det ikke en eneste butikk, ikke en attraksjon, ikke noe å se på, ingen dør å gå inn igjennom. Slik bygger man kanskje ute ved motorveien, men ikke i sentrum. Dette vet man mye om i europeiske byer, og det har de for eksempel lært på Aker Brygge." *Peter Butenschøn, Norsk Form, i bladet Næringseiendom*

EN UFO PÅ TAKET



Bidenkaps gate 2

Denne senklassisistiske treetasjes leiegården på Meyerløkken er blitt utstyrt med en loftsetasje som overhodet ikke har noe med bygget å gjøre.

FØRSTE TRINN I EN ØDELEGGENDE PLAN



Kredittkassen på Stortorvet

Det er ikke til å tro i dag, men konkrete planer var utformet for å rive hele Karl Johans gates nordvegg fra Dronningens gate til Universitetet. Som et første - og heldigvis siste - ledd i planen ble alle bygningene langs Stortorvets vestvegg revet og erstattet av denne ene kolossen. Sydveggen er rykket inn fra Karl Johans gate og viser det planlagte nye gateløpet. Bygningen ble oppført i 1971 (ark. F. S. Platou) og er lite egnet som fondbygning mot torvet og Domkirken. Dette er en åpenbar kandidat til byreparasjon: Fasaden bør deles opp etter de gamle tomtegrensene og tilpasses byggelinjene på stedet.

TOTAL KONTRAST



President Harbitz' gate 21

Denne boligblokken er plassert mellom to klassiske kristianiagårder som et arrogant brudd med nabobebyggelsen. Eksteriøret er utført i forskalingspreget betong, og minner om et parkeringshus - noe den også er på gateplan. Blokken ble bygget i 1967 for F. Selmer A/S ved arkitektkontoret Greve og Grung. Dette er en klar kandidat for snarlig ombygging.

PÅBYGG SOM BERIKER



Kurbadet - Påbygg og tilbygg i flere etapper

Det gamle Kurbadet i Akersgaten ble oppført i 1885 ved arkitekt Henrik Thrap-Meyer. Den flotte hjørnebygningen ble enda finere da man bygget til og på i flere etapper frem til 1927, ved blant andre arkitektene Olaf Boye og Henrik Bull. Dette ville Byantikvaren ha stoppet i dag.

HVOR ER HJØRNET?



Blokk i Waldemar Thranes gate

Denne boligblokken i Waldemar Thranes gate er bygget ut fra minimal respekt for eksisterende gateløp. På en hjørnetomt, som her, må en bygning inneha helt andre kvaliteter for å kunne være vellykket. Et slikt hus må være en hjørnegård, og på den måten markere et viktig punkt i bybildet.

TVILSOMT GJENBRUKSPROSJEKT

Nye blokker på det gamle Rikshospitalet

På det gamle Rikshospitalet rives den opprinnelige teglbebyggelsen fra 1800-tallet, og det oppføres nye blokker med drabantbypreg. Som et unntak har Statsbygg besluttet å oppføre et gjenbrukshus, der mest mulig av rivningsmaterialene skulle benyttes. I praksis er dette ikke gjennomført. Det ble invitert til totalentreprise for prosjektet. Siv. ark. Sødal og Bjerve tilbød en metode der store deler av bygningen og teglstenen ville bli gjenbrukt. Hele bygningen ville bestå av gjenbrukte materialer, basert på tradisjonelt håndverk og bruk av opprinnelig fasadeornamentikk. Statsbygg foretrakk en løsning der kun mindre rester av den nedrevne bygningen ble brukt som blandemateriale i betongen. Det blir ingen synlige spor av den gamle bygningen. Kanskje det var for å slippe et "nytt" tradisjonelt bygg denne metoden ble foretrukket.

GJENINNFØR MURTVANGEN!

Nye kontorer - Gamle metoder

Bildet viser et kontorbygg på Skøyen, oppført i bærende murverk på 1990-tallet. Bygningens bærevegger er utført i massiv tegl, som bygårder fra 1800-tallet. Denne byggeteknikken er et reelt alternativ til betongkonstruksjoner, og den kan tas til bruk både i påbygg og nybygg. Det er derfor ikke noe i veien for å gjeninnføre murtvangen, og dermed en naturlig tilpasning ved fortetting i murbyområdene. Haussmannsgatekvartalene, der det trolig blir en god del riving, kan være et egnet prøveprosjekt. I dag er det den "poetiske modernismen" som gir det etterlengtede rom for fri fantasi og artige påfunn. Og trygt innenfor et formspråk som modernistisk utdannede arkitekter mestrer. Opplæring i tradisjonell byggeskikk er omtrent utradert fra arkitektskolene.

EN FAMLLENDE LEK MED HISTORIEN: POSTMODERNISME



Utvidelse av Glasmagasinet

Glasmagasinet's nybygg i Møllergaten er tegnet av Platou Arkitekter AS ved arkitekt Jan Digerud. Forretningsgården er et av de beste uttrykkene for postmodernismen i Oslo. Bygningen har elementer av eldre bygårdsarkitektur.

Postmodernismen tilbød omkring 1990 modernistisk utdannede arkitekter en frigjøring fra rigide regler for gyldig modernisme. Ofte ble resultatet en overfladisk lek med klassiske elementer fra arkitekter som manglet kunnskaper om riktig bruk av klassisk arkitektur. Noen få tok historien på alvor. I dag er postmodernismen totalt utrendy i dominerende fagmiljøer.

EN LEVENDE BYDEL I MENNESKELIG MÅLESTOKK



Bjørvika

Byens Fornyelse har lansert et utkast til plan for Bjørvika, der man vil unngå en by med store, lukkede strukturer, og heller skape en stimulerende, levende bydel som kommuniserer godt med fjorden og de tilliggende bydeler.

Utkastet innebærer blant annet flytting av Operaen lengre ut på utstikkeren for å gi rom for flere bykvartaler med bebyggelse, ingen bebyggelse på Sørengutstikkeren, ingen gjenbygging av fjorden, park rundt Akershus festning, lav bebyggelse med variert gatebilde og tradisjonell bystruktur, gjenåpning av Akerselven - som forlenges til et utvidet vannspeil ved Middelalderparken og et Historisk museum tilknyttet et gatenett slik det var i middelalderen.

[Mer om Bjørvikautbyggingen på disse sidene](#)

FREMTIDIG BIBLIOTEK- OG ATTRAKTIV BYDEL?



Vestbaneområdet

Utbyggingen av Vestbanetomten er en mulighet til å skape et godt bymiljø som bindeledd mellom det etablerte sentrum og Aker brygge. Den gamle Engens gate (Enga) bør gjenskapes, og området må ikke domineres av lukkede næringsmastodonter. Her kan det skapes en liten kulturbydel, med en sjarmerende nabolagsstruktur.

RUIN ELLER GJENOPPBYGGING?



Veneziacharteret for antikvarer ble formulert i 1964, som en internasjonal rettesnor for antikvarer. Et vesentlig element i dette charteret er at alle nye materialer som tilføyes et eldre bygg må skille seg tydelig ut fra de opprinnelige, bevarte materialene, slik at det er enkelt å skille det opprinnelige fra det nye. Konsekvensen er at en ruin, eventuelt med vernebygg, er å foretrekke fremfor et gjenreist historisk bygg. Gjenoppbyggingen av Gamle Aker kirke og Nidarosdomen på 1800-tallet er utfra dette å anse som feilgrep, og ville i dag bli motarbeidet: Kirkene er fortolkninger av middelalderarkitektur og dermed "ikke-autentiske" og "ulesbare".

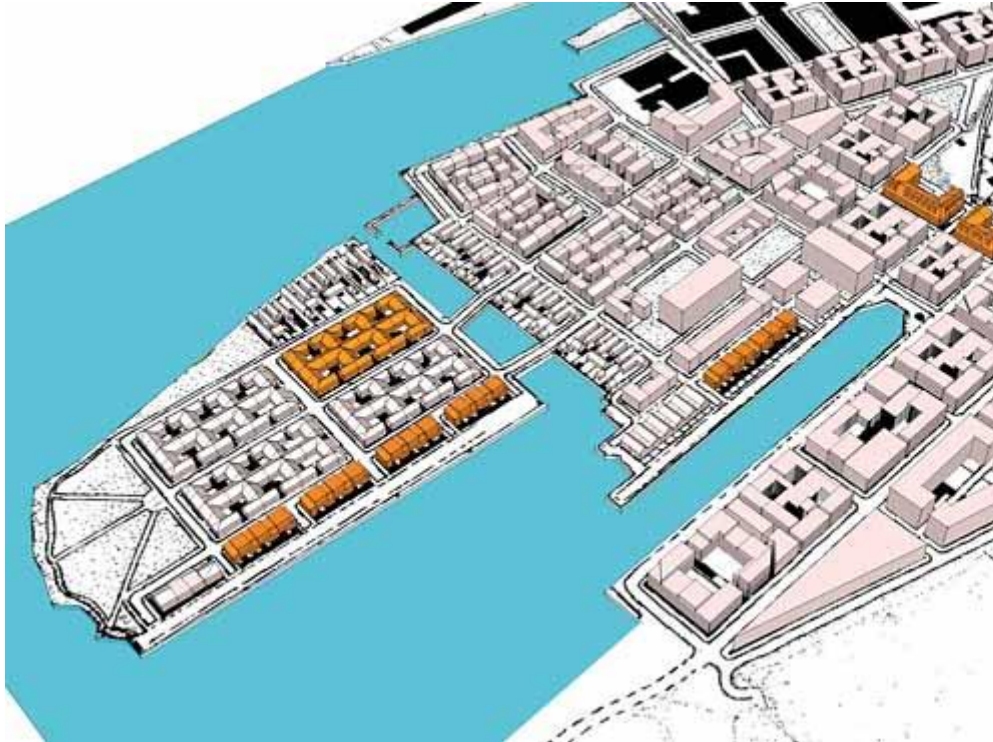
Veneziacharteret er uttrykk for en modernistisk ideologi der all eldre arkitektur ble henvist til museene etter funksjonalismens gjennombrudd på 1920-tallet. Å bygge videre på årtusengamle tradisjoner er blitt utidsmessig kopiering. Som alle andre rigide regelverk er Veneziacharteret modent for revisjon i en tid preget av i en tid preget av at vi ikke godtar en bestemt ideologisk herredømme. I et pluralistisk samfunn er det en selvfølge at også hele registeret av historisk arkitektur er tilgjengelig som inspirasjon når den best egnede løsning skal søkes ved både bevaring og nybygg.

[Tilbake til Byens Fornyelse](#) [Tilbake til Allgrønn](#)

BEARBEIDET UTKAST - FMV, FREDRIKSTAD

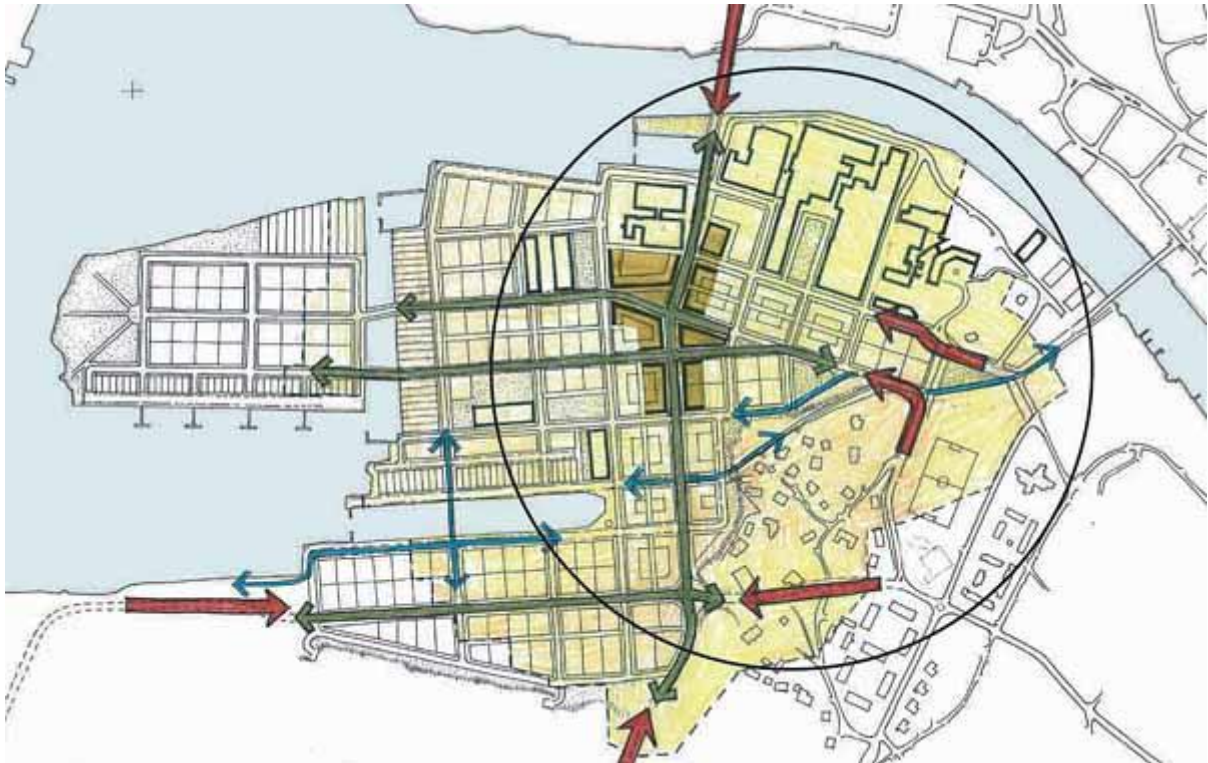
Stiftelsen Byens Fornyelse arrangerte i perioden 28.6. - 6.7. 2002 en sommerskole i Gamlebyen, Fredrikstad. Et resultat var en planskisse for området. Her presenteres denne skissen i en redigert 3d-utgave anno 2006, modellert av arkitekt Olav Bjerve.

Planer videreutviklet på bakgrunn av arbeidet ved sommerskolen.



[Last ned høyoppløselig versjon av modell: [FMV3d.large.jpg](#)
Husk: © Byens Fornyelse/Olav Bjerve]

Kart over området:



© Matthew Hardy/Susan Parham - <http://www.intbau.org/Fredrikstad.htm>

Umenneskeligheten i arkitekturen

05.12.2005 Paul Irgens

Skammelig er et begrep man ikke ofte leser eller hører om nå for tiden. Likevel kan «skam» muligens brukes om noen av de bygningene som i dag er mest omtalt.

Årsakene til at man tenker på skam, er ikke umiddelbart forståelige, og sikker-ligen mer sammensatte enn hva det etterfølgende kan klargjøre.

Men. De bygninger som ofte blir rost, noen blir ikoner, kan se ut til å eksistere i sammenhenger som ikke er medmenneskelige, men som er nok i seg selv.

Det forløsende utgangspunktet for det som følger, er noen bygninger mange innen standen har latt seg imponere over, i min hjemby, Trondheim. Jeg skriver bevisst hjemby. Fordi man har et forhold til sin hjemby. Som man kan ha det til sin mor, sin far, til sin slekt og til sine venner.

I mellommenneskelige forhold kan det være noe som er umenneskelig, og noe som er menneskelig. Man kan trekke på skuldrene av formuleringen, le av den, se den som banal, og som naiv. Men slik er det. Noe er medmenneskelig, noe er umenneskelig. Noe er, lever, mennesker imellom, noe er seg selv nok.

Et godt ønskemål er at det gode som eksisterer mellom mennesker, også skal kunne eksistere mellom bygningene og menneskene. I sin hjemby blir man helt spesielt engasjert og opphisset når man ser at dette ikke er der. Man kan med like stor rett bli engasjert og opphisset over det som bygges andre steder i verden.

En venn sa, litt trøstende, når man var nedtrykt over tingenes tilstand, at nå er det ikke funksjonalisme mer. Hva er det så?

Funksjonalismen var, og er, mye den. Man lette etter en betegnelse, en merkelapp, da arkitekturen «beveget seg» gjennom jugend, futurisme, Sezession, Art Deco, og til «noe annet» som etter hvert fikk betegnelsen funksjonalisme. Noe som skulle være dekorløst og ha utgangspunkt i de funksjoner som skulle ha rom i bygningene. I dette lå det også, tror jeg, en medmenneskelighet. Hos noen.

I dag har dette blitt til «funkis», et uttrykk funksjonalismens pionerer avskydde. Det krevende i funksjonalismen har nå blitt uskyldiggjort til noe eiendomsmeglere kan bruke som en stilbetegnelse og noe salgsfremmende.

Slik må det da muligens få lov til å være, i eiendomsmeplerens verden. Men i vår?

Noe som kan synes å være borte vekk i vår verden, arkitektenes, er medmenneskeligheten. Og nå kommer eksempelet.

Man bygger et nytt sykehus i Trondheim, og man har nylig flyttet inn i det laboratorietekniske senteret. At bygget langt fra er ferdig når flere hundre ansatte og studenter flytter inn, er én sak, som er alvorlig nok. Laboratorieingeniører har fått arbeidsuker som er 70 timer lange fordi rørpost ikke fungerer, datasystemet er «herpa», telefonsystemer virker ikke, unge menn løper i trapper og ut og inn av bygninger for å være rørpost. Man håper alt skal kunne være i orden til 1. februar. Det er bare muligens. Det er noe med Helsebygg Midt-Norge som ikke ser ut til å ha fungert som det burde og slik det var lovet.

Men min egentlige fortvilelse og frustrasjon er knyttet til det som er umenneskelig i visse deler av bygningene, det som er bestemt av arkitektene. Hverdagslige ting.

I inngangen til det laboratorietekniske senteret sitter tre personer som betjener en resepsjon og et sentralbord. De sitter i et åpent rom med sånn omtrent 12 m luft over seg. De fryser, de hører til tider ikke hva de selv eller andre sier, fordi det over dem er broer der det spesielt ved pausetider er mange trampende mennesker. I etasjene, i pauserommene, som også har enkle kjøkken, er sofaer som ganske uten tvil er laget av rettviklet tegneredskap. Sittebenken er rettviklet. Ryggen er rettviklet. Her skulle de som har anstrengende nattevakter kunne ta seg en pause med sine verkende rygger og ben. Er det da flaut for dem som i mangel på innlevelse, funksjonell tenking, empati, medmenneskelighet har valgt disse møblene, at de møblene allerede etter 14 dager er kastet ut og de ansatte har fått tillatelse til å kjøpe andre møbler på IKEA? Er det flaut at i kantina er det vanskelig å snakke sammen fordi det der er et slipt betonggulv og stoler med stålben, med de lydene det skaper, i et rom der lyden ikke er dempet som resultat av de materialene som er valgt?

Så kan man kalle det hva man vil, – funksjonalisme, funkis, dekonstruktivisme, minimalisme. Det hjelper ikke, fordi det viktige er at det ikke er medmenneskelig.

Og tar man dét som utgangspunkt, så er det mye annet ved disse bygningene som er tatt i bruk, og som bygges, som er lite medmenneskelig.

Sånn i sin alminnelighet reagerer man på mangelen på menneskelig målestokk. Den medisinsk-tekniske bygningen som Per Knudsens kontor tegnet for noen år siden, står frem som en perle når man ser hva de andre bygningene blir. Kvinne-barn-senteret, der engstelige gravide kvinner kommer, eller foreldrene kommer med sitt lille syke barn i armkroken, har en inngang som skulle de ta imot kjemper fem meter høye. Ingen intimitet. Ingen vennlighet. Ingen omsorg. Men muligens arkitektonisk selvforherligelse. En av ingeniørene sa hun følte det som om hun hadde sitt virke i en visjon.

Ved pasienthotellet har man valgt å male inngangspartiet blodrødt. Alle vinduer i hotellrommene går ned til gulvet. Bak de vinduene er det medmennesker, tandre og engstelige, som enten skal opereres eller har blitt operert. De ønsker kanskje å trekke seg inn i noe svært privat.

Det er mye man kan komme inn på som gjør en både trist og opprørt. Trist både på vegne av dem som er pasienter, trist for dem som skal ha sitt virke der, og ikke minst trist fordi man synes å forstå at det ligger en mangel på medmenneskelighet hos dem som har ført frem disse bygningene.

Men det finnes konsepter. De blir viktige i seg selv. Skulle noen ville påta seg å presist definere hva et konsept er, så ville det være bra. For meg er konsept blitt kamuflasje og et «fy-ord» som blir snobbet brukt.

På engelsk har man et uttrykk som sier at «the proof is in the pudding». Man kan ha vidunderlige oppskrifter. Men er puddingen god, eller er den ikke til å leve med, det er spørsmålet.

Man har komiteer som velger utvalg som velger råd som velger kunstnere, og man velger en jury. Deretter kommer så kunst på veggene. Ved kreftavdelingens inngang har man valgt å sette opp en skulptur av Killi-Olsen. Skulpturen er en person som delvis ser ut til å gå i oppløsning, og «å ha mange sjuke boller festet til kroppen». Der er vel ikke kunstneren man burde gå i rette med; er det et bestillingsarbeid kunne man kanskje bebreide vedkommende at kunstverket ble slik akkurat der, men mest bebreide dem som i mangel på innlevelse har valgt den og plassert den der. Ser man på valget som en handling, så er den en temmelig lite medmenneskelig handling.

Jeg kan meget vel tenke meg å gå grundig gjennom St. Olavs Hospital og vurdere de kunstneriske utsmykningene, – hvordan man har valgt kunstnere og hva de enkelte delene har kostet. Det er for så vidt temmelig uinteressant hvordan prosessen frem mot den endelige utvelgelse har vært, fordi «the proof is in the pudding». Det som er der er ikke bra. Det er det viktige. Og de som har sitt daglige virke der, forundrer seg over hva som er valgt, og er både lei seg og opprørte. Det er da ikke passende å si at «de forstår seg ikke på det». I dag er det svært mange som forstår seg på kunst. Og da nytter det ikke å belære «dem» om konsepter og trender og desslike. Det er noe der, og det gleder svært få, om noen.

Jeg tror noe er aldeles fundamentalt galt ved hvordan kunsten i dag forholder seg til bygninger og medmennesker og offentlige oppdrag og offentlige midler. Jeg er heller ikke helt fri fra tanken om at det finnes et snev av nepotisme i de avgjørelser som er tatt. (Nepotisme f.eks. definert som «favoritisme basert på forbindelser, vennskap eller familiebånd». I motsetning til f.eks. utvelgelse basert på kvalitet, talent, ferdigheter, kunnskaper, innsikt osv..)

De resonnementene, vel også polemikken, som er skrevet her, kan meget vel gjelde andre bygg fra de siste årene. Da tenker jeg på både arkitekters og kunstneres medmenneskelighet.

Vi har på den såkalte branntomta i Nordre gate i Trondheim fått et nybygg som i mine øyne er temmelig mislykket. Utgangspunktet for denne negative reaksjonen er først og fremst mangelen på målestokk. Da råbygget sto der, skulle man kunne tro dette ville bli et bygg for noe/noen som er svært mye høyere enn mennesker. Nå er bygningen ganske snart ferdig og er som en vilt fremmed fugl i gate-bildet. Man kunne inderlig håpe den er på besøk og skal fly sin vei, men den gleden har man ikke.

Det er noe som er galt med idealene.

Jeg protesterte når man «før i tiden» sa at arkitekter bygget monumenter over seg selv. «En arkitekt skal være engasjert, arkitekten skal være et menneske og ikke en maskin som gir form og rom til gjøremål.» Nå er det svært mye vanskeligere å argumentere slik. Fordi det oftere og oftere synes å være slik at «man», «jeg», «meg», «denne arkitekten» ønsker å bli bemerket.

Det er slik det har blitt på mange områder. For noen i vår samtid er det nok «å være kjendis». Det blir en profesjon. For en arkitekt og bygningen kan det synes som om det vesentlige kan være å bli omtalt. Tidsskriftene behøver sin «oppslag», og noen og noe blir oppslaget. Det er svært synd. For i alt dette blir medmenneskeligheten

borte. «Våre» gjøremål, arkitektenes gjøremål, blir kun «våre». For hverandre og noe i seg selv. I sin verden. Ikke for medmenneskene.
Paul Irgens

Sweden

Arkens Arkitektur AB

KÄRBERG, THE SWEDEN UNIVERSITY, SUNNIVÄLL



CNU Charter Award Winner 2005
The Neighbourhood, the District, and the Capital

C.E.U. - council for european urbanism

Belgium



Arkens of Art Urban

GREEN ISLAND, BRUSSELS

The Green Island project is a part of the urban renewal and development of the bank of the Brussels canal. It includes a mix of residential and commercial buildings, as well as public spaces and a pedestrian bridge.

The overall design approach of Green Island was guided by the intention to create a vibrant and diverse neighborhood. The project features a mix of building heights, architectural styles, and public spaces, all designed to create a sense of community and urban vitality.

2004 - awarded 1st prize by Brussels Urban Council

C.E.U. - council for european urbanism

Berlin, Germany



Parsons & Partner Architects

BAUWOGELPLATZ, BERLIN

The Bauwogelplatz project in Berlin is a prime example of urban renewal and development. The project features a mix of residential and commercial buildings, as well as public spaces and a pedestrian bridge.

The overall design approach of Bauwogelplatz was guided by the intention to create a vibrant and diverse neighborhood. The project features a mix of building heights, architectural styles, and public spaces, all designed to create a sense of community and urban vitality.

2004 - awarded 1st prize by Berlin Urban Council

C.E.U. - council for european urbanism

[arken-4.jpg](#)[arken-5.jpg](#)[belgium.jpg](#)[berlin-1.jpg](#)

Berlin, Germany



Parsons & Partner Architects

BAUWOGELPLATZ, BERLIN

The Bauwogelplatz project in Berlin is a prime example of urban renewal and development. The project features a mix of residential and commercial buildings, as well as public spaces and a pedestrian bridge.

The overall design approach of Bauwogelplatz was guided by the intention to create a vibrant and diverse neighborhood. The project features a mix of building heights, architectural styles, and public spaces, all designed to create a sense of community and urban vitality.

C.E.U. - council for european urbanism

Berlin, Germany

Parsons & Partner Architects

BAUWOGELPLATZ



C.E.U. - council for european urbanism

Bologna, Italy



PROGETTO PER IL QUARTIERE DI SAN GIOVANNI IN BOLOGNA
NEW URBAN LEADER OF THE COLLEGE & BUSINESS REQUIREMENTS
 IN BOLOGNA (1997-2000) under construction

Progetto urbanistico e architettonico per un nuovo quartiere residenziale e commerciale, con un edificio per il college e un edificio per il business. Il progetto è stato realizzato in collaborazione con il Comune di Bologna e il Gruppo Immobiliare di Bologna.

Il nuovo quartiere di San Giovanni in Bologna è stato progettato e costruito in un'area di 15 ettari, con un edificio per il college e un edificio per il business. Il progetto è stato realizzato in collaborazione con il Comune di Bologna e il Gruppo Immobiliare di Bologna.

Il nuovo quartiere di San Giovanni in Bologna è stato progettato e costruito in un'area di 15 ettari, con un edificio per il college e un edificio per il business. Il progetto è stato realizzato in collaborazione con il Comune di Bologna e il Gruppo Immobiliare di Bologna.

Il nuovo quartiere di San Giovanni in Bologna è stato progettato e costruito in un'area di 15 ettari, con un edificio per il college e un edificio per il business. Il progetto è stato realizzato in collaborazione con il Comune di Bologna e il Gruppo Immobiliare di Bologna.

Bologna, Italy



[berlin-2.jpg](#)
[berlin-](#)

Netherlands



Rob Kruij - Christy Kald Architects
BRANDVORDE, Holland

Rob Kruij - Christy Kald Architects
 Brandvorde, Holland

Rob Kruij - Christy Kald Architects
 Brandvorde, Holland

Rob Kruij - Christy Kald Architects
 Brandvorde, Holland

Rob Kruij - Christy Kald Architects
 Brandvorde, Holland

[3.jpg](#)
[bologna-1.jpg](#)
[bologna-2.jpg](#)

Netherlands



Rob Kruij - Christy Kald Architects
BRANDVORDE, Holland

C.E.U. - council for european urbanism

Netherlands



Rob Kruij - Christy Kald Architects
BRANDVORDE, Holland

C.E.U. - council for european urbanism

Netherlands



Rob Kool - Christoffel Architecten
CITADEL BROEKHOLDEK, Bovenrijshoekwijk

Rob Kool's Citadel BroekholdeK is a residential block in the Netherlands, designed by Christoffel Architecten. The project is a mix of building heights, colors, and materials, creating a vibrant and diverse urban environment. The design is based on a grid system, with buildings of varying heights and colors, creating a sense of rhythm and order. The project is a mix of building heights, colors, and materials, creating a vibrant and diverse urban environment. The design is based on a grid system, with buildings of varying heights and colors, creating a sense of rhythm and order.

C.E.U. - council for european urbanism

[brandevoort.jpgbrandevoort-2.jpgbrandevoort-](#)

Norway



DTFISU - Foundation for Urban Research
FREDRIKSTAD - Proposal for regeneration of an abandoned shipyard - 2001

The Fredrikstad project is a residential development in Norway, designed by DTFISU. The project is a mix of building heights, colors, and materials, creating a vibrant and diverse urban environment. The design is based on a grid system, with buildings of varying heights and colors, creating a sense of rhythm and order. The project is a mix of building heights, colors, and materials, creating a vibrant and diverse urban environment. The design is based on a grid system, with buildings of varying heights and colors, creating a sense of rhythm and order.

C.E.U. - council for european urbanism

Norway

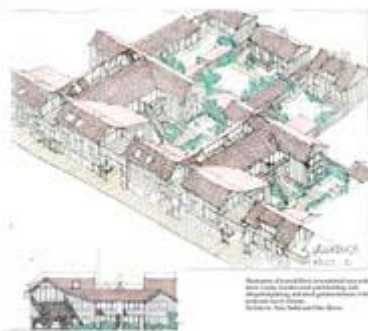


DTFISU - Foundation for Urban Research
FREDRIKSTAD - Proposal for regeneration of an abandoned shipyard - 2001

C.E.U. - council for european urbanism

[3.jpgbroekpolder.jpg](#)

Norway



DTFISU and Foundation for Urban Research
FREDRIKSTAD - Proposal for regeneration of an abandoned shipyard - 2001
Private new town - a sustainable alternative

The Fredrikstad project is a residential development in Norway, designed by DTFISU. The project is a mix of building heights, colors, and materials, creating a vibrant and diverse urban environment. The design is based on a grid system, with buildings of varying heights and colors, creating a sense of rhythm and order. The project is a mix of building heights, colors, and materials, creating a vibrant and diverse urban environment. The design is based on a grid system, with buildings of varying heights and colors, creating a sense of rhythm and order.

C.E.U. - council for european urbanism

Germany



City of Gladbeck - Planning Dept.
Gladbeck City Hall Metropolis

C.E.U. - council for european urbanism

[fredrikstad.jpgfredrikstad-2.jpgfredrikstad-3.jpggladbeck-cityhal...](#)

Germany



City of Gladbeck - Planning Dept.
Gladbeck Klug/Herber Area Development
 March 2008
 © C.E.U. - council for european urbanism

Hedvigsholmen - Marstrand

Netherlands



Holman & Van Nieuwen architecten
RECONSTRUCTION OF RIJSTADENWEGE GARDEN SQUARE, ENschede
 From the beginning, the project was a joint effort between the architect and the client. The architect's role was to create a design that would be both functional and aesthetically pleasing. The client's role was to provide the necessary resources and support. The project was completed in 2008.

© C.E.U. - council for european urbanism

[gladbeck-slaught...hedvigsholmen.jpg](#)

Hedvigsholmen - Marstrand

Netherlands

Holman & Van Nieuwen architecten
RECONSTRUCTION OF RIJSTADENWEGE GARDEN SQUARE, ENschede

© C.E.U. - council for european urbanism

Netherlands

Holman & Van Nieuwen architecten
SCHOOL AND KINDERGARTEN 'ST JAVELDE, DEN BOSCH

© C.E.U. - council for european urbanism

HVA ER STIL?

Carl Wilhelm Tyrén

Stiftelsen Byens Fornyelse

Stil er den enkleste begrepet for å definere og sikre en estetisk tilfredsstillende tilpasning i forbindelse med kommunale estetiske retningslinjer og reguleringsbestemmelser

Pbl § 74. Planløsning og utseende nr 2 lyder:

2. Kommunen skal se til at ethvert arbeid som omfattes av loven, blir planlagt og utført slik at det etter kommunens skjønn tilfredsstillende rimelige skjønnhets hensyn både i seg selv og i forhold til omgivelsene. Tiltak etter denne lov skal ha en god estetisk utforming i samsvar med tiltakets funksjon og med respekt for naturgitte og bygde omgivelser. Skjemmende farger er ikke tillatt og kan kreves endret.

Kommunen kan utarbeide retningslinjer for estetisk utforming av tiltak etter loven.

I forarbeidene til bestemmelsen i Innst. O. nr. 37 (94-95) utalte komiteen følgende om § 74 nr 2:

Komiteen er av den oppfatning at § 74 annet ledd ikke i tilstrekkelig grad har vært anvendt til å forplikte hverken kommunale myndigheter eller private tiltakshavere når det gjelder å vektlegge/etterspørre estetiske kvaliteter. Komiteen vil understreke at denne bestemmelse er et uttrykk for at også estetiske kvaliteter i byggevirksomheten er et viktig offentlig anliggende, og at kommunene må være seg sitt ansvar bevisst når det gjelder den estetiske utformingen av byggverk. Komiteen finner derfor å ville gi en eksplisitt hjemmel for kommunene til å utarbeide retningslinjer for estetisk utforming av tiltak etter loven. Komiteen viser til det som er sagt ovenfor om behovet for å bruke lovgivningen i arbeidet for å ivareta estetiske hensyn. Komiteen mener at det ikke vil være ønskelig å lovfeste en definisjon av et estetisk kvalitetsbegrep. Men komiteen vil peke på at det likevel er visse faktorer som i seg selv er så viktige for en god estetisk utforming av et byggverk at de bør fremheves i lovsammenheng. Komiteen vil her trekke frem viktigheten av samsvar mellom den estetiske utformingen av bygninger/tiltak og den funksjon som det aktuelle tiltak er tiltenkt. Videre mener komiteen at et byggverks utforming må harmonere med omgivelsene. Dette gjelder både naturgitte omgivelser, som f.eks. eksisterende terreng, vegetasjon og tomtstruktur, og bygde omgivelser der faktorer som volum, form, materiale og ikke minst farger hører med i vurderingen. Komiteen ønsker ikke med dette å legge opp til en «autorisasjon» av en eller flere stilretninger, men viser til at de elementer som her er fremhevet må sies å kunne danne et viktig grunnlag for bedre estetisk kvalitetssikring.

Merk at dette er alt som finnes av forarbeider fra lovgiver. Lovgiver tok selv initiativet til en skjerpning av bestemmelsen og innføring av hjemmel for kommunale retningslinjer. Departementet hadde ikke med noe om dette i sin proposisjon ettersom man ikke hadde tenkt å endre bestemmelsen.

Konklusjon

Lovgiver ønsket at et byggverks utforming må harmonere med omgivelsene.

Lovgiver ønsket ikke i selve bestemmelsen å legge opp til en «autorisasjon» av en eller flere stilretninger, men viste til at de elementer som ble fremhevet, dvs volum, form, materiale og ikke minst farger, må sies å kunne danne et viktig grunnlag for bedre estetisk kvalitetssikring.

Men lovgiver la i forarbeidene ingen restriksjoner på hvordan kommunene kan utforme sine retningslinjer for estetisk utforming av tiltak etter loven.

I slike retningslinjer vil kommunen derfor kunne kreve tilpasning og definere kravet med stilart. I et område med hus i nyklassistisk stil (1800-1850) vil kommunen eksempelvis kunne kreve at nybygg også utføres med former, detaljer og farver som hører til den nyklassistiske stil, dvs i den nyklassistiske stilart..

Stil er jo bare en beskrivelse av en samling karakteristika for en viss form for arkitektur eller malerkunst. At et hus eller maleri er utformet i en viss stilart betyr ikke at huset eller maleriet alltid til 100% er utført i denne stilen. Mindre avvik forekom i tidligere tider og vil kunne forekomme nå. Men hvis avvikene bli for store kan huset eller maleriet ikke lengre defineres som tilhørende en viss stilart. Begrunnelsen for å bruke stil som definisjon i retningslinjer og reguleringsbestemmelser er at ulike stilarter er vel beskrevet med hensyn til former, detaljer og farver m.v.. Det er dermed en enkel måte å definere hvordan tilpasning skal skje. Den gir arkitekten full frihet innenfor stilarten å utforme det nye bygget.

Alternativene er enten å beskrive i detalj hva som kreves med hensyn til former, detaljer og farver m.v. Dette er en administrativt tungvint måte. Det andre alternativet er å kreve kopiering av bestemte former, detaljer og farver m.v.. Det er en rigid måte som ikke gir formgiveren frihet innenfor stilartens ramme.

Skulle kravet om stilart være uforenlig med bygningens funksjon vil det jo alltid være mulig å søke dispensasjon helt eller delvis fra kravet.

Å bruke stilart som krav i forbindelse med tilpasning er en enkel og praktisk måte å sikre at nybygg tilpasses estetisk samtidig som arkitekten har full frihet å bruke alle de elementer som hører stilarten til.

Urbanitetens tidløse prinsipper.

- Vi kan om vi ønsker det anlegge nye bykjerner som umiddelbart vil ha de samme kvaliteter som såkalte historiske bysentra.

- Ikke engang tusen år med vekst i forstedene vil kunne skape noe som ligner siviliseringskraften i de urbane grunnideene.

- Modernitet og modernisme er klart atskilte fenomener og kan ikke blandes sammen.

Av Léon Krier

Det finnes universelle prinsipper for å bygge gode byer og landsbyer. Disse er uavhengige av tid, klima og kultur. De er i bunn og grunn antropologiske prinsipper, knyttet til menneskets fysiske og mentale yteevne. Gater og plasser, storbyer, småbyer og urbane strøk, byggemetoder og arkitektur av en viss type, størrelse og karakter, estetikk, tetthet og funksjonelt mangfold utgjør byformingens sentrale grunnprinsipper. De må ikke forveksles med forstadbyggingens grunnprinsipper.

Metodene bak tradisjonell arkitektur og byforming er ikke historiske fenomener; de kan derfor ikke erklæres som foreldede. De er praktiske svar på praktiske problemer. De er like tidløse som prinsippene bak musikalsk harmoni, språk, vitenskap og gastronomi.

Modernismens filosofiske feilgrep ligger i den infantile ambisjonen om helt og holdent å avskaffe prinsippene bak tradisjonell arkitektur og urbanisme. De arkitekter som i dag hevder å skape det 21. århundrets nye arkitektur og urbanisme, er enda mer på feilspor enn den tidlige modernismens mestere. Modernismen kan ikke lenger påberope seg, i strid med kjensgjerninger vi ser over alt, til å være den eneste gyldige representant for moderniteten.

Modernitet og modernisme er klart atskilte fenomener og kan ikke blandes sammen. Modernismen springer, som så mange andre «ismer», ut fra en overdreven, muligens patologisk, higen etter modernitet. I likhet med andre former for fundamentalisme er den i sitt vesen innskrenkende og tyrannisk. Ønsker modernismen å bli en konstruktiv del av den moderne demokratiske verden, må den omsider erkjenne at demokrati er tuftet på toleranse og ekte mangfold. Demokratisk toleranse må også innen arkitektur og urbanisme bygge på en grunnleggende

gjensidighet som er konstitusjonelt forankret. Uten en slik holdningsendring vil modernismen bli en avlegs ideologi fra det 20. århundre.

Det urbane rom er et strukturert og strukturende tomrom. Det har et hierarki, det har dimensjoner og særpreg. Det kan ikke være en rest etter tilfeldige byggeoperasjoner. For store urbane rom er sløseri, en misforstått luksus. For små er feilplassert sparsommelighet. Alle bygninger har en offentlig fasade med positiv eller negativ innvirkning på det offentlige rom – de beriker eller forringer. Gater og plasser i deres ulike varianter er fellesrommets optimale form. Verken offentlig eller privat virksomhet skaper offentlige rom som et naturlig biprodukt av sine aktiviteter. Offentlige rom og offentlige sfærer, med deres skjønnhet og harmoni, deres estetiske kvaliteter og sosialiseringsevne oppstår aldri av seg selv, men ut fra en kultivert fremsynthet og vilje.

Offentlige roms kvalitet skapes ikke av deres alder, men av iboende egenskaper i prinsippene de er basert på. Ikke engang tusen år med vekst i forstedene vil kunne skape noe som ligner siviliseringskraften i de urbane grunnideene.

Bysentra blir ikke betegnet som historiske på grunn av alder, men på grunn av modenheten og styrken i deres organiserende prinsipper. Disse prinsippene er overskridende og tidløse. Vi kjenner dem, og vi kan om vi ønsker det anlegge nye bykjerner som umiddelbart vil ha de samme kvaliteter som såkalte historiske bysentra. Også i dag, og på alle kontinenter, har vi offentlige og private bygninger, sakrale og profane bygninger, bygninger for familier og bygninger for store forsamlinger, bygninger for hvile og for næringsvirksomhet, for stillhet og for musikk, for ensomhet og fellesskap, for produksjon og konsum, for å gjemme seg og for å vise seg frem. Arkitekturen må makte å uttrykke kontraster, motsetninger og særpreg på en utvetydig, innlysende, tradisjonell og akseptert måte. Arkitekturen må bli forstått og akseptert uten forklaringer og anstrengelser.

Både vitenskapen og kunsten bak byforming og bak byggingen av forsteder er kjent for oss. Hvorvidt vi velger det ene eller det andre har ingenting med historisk skjebne å gjøre, men er et kulturelt og politisk valg. Det finnes ingen unnskyldninger – verken sosiale, økonomiske, politiske, kulturelle, psykologiske, religiøse, historiske, eller rett og slett menneskelige – for å anlegge forsteder, for å ødelegge byer og landområder. Byforming innebærer ansvarlig økonomisk tenkning. Forstadsbygging er en korrumpert form for utvikling.

Det er ikke historie og alder, men struktur og ideer som gir urbane omgivelser kvalitet. Vi er ikke interessert i historiske bysentra og bygninger på grunn av deres alder, men på grunn av styrken i deres organisasjonsprinsipper. Hvorvidt en bygning av en stor arkitekt har stått i 500 år eller bare i ett, endrer ikke nevneverdig på dens kvaliteter. Det avgjørende er bygningens struktur og materialenes og formgivningens sanselige kvalitet. Originaliteten ved en stor bygning er ikke å finne i materialenes alder, men i prosjektets originalitet.

Når det gjelder arkitektur eller urbanisme, har de grunnleggende prinsippene universell gyldighet. Realiseringen er derimot alltid lokal eller regional, tilpasset et bestemt klima, en bestemt topografi, bestemte materialer og bestemte næringer, altså en geografisk og kulturell ramme. Kun monumentalarkitekturen overskrider sitt regionale opphav. Selv om den er forankret i det folkelige i en region (toskansk, dorisk, jonisk osv.) eller i et dynastis eller kongedømmes stiluttrykk, overskrider monumentalarkitekturens kunstneriske utforming og symbolske koder både sted og opprinnelse og muliggjør en nær universell anvendelse. Monumentalarkitekturen representerer en ekte internasjonal stil. Dens styrke og gyldighet opprettholdes gjennom begrensning av utbredelsen, ved kun å benytte den for enestående og symbolsk viktige bygninger.

Léon Krier er arkitekt og byplanlegger. Bosatt i Klaviers, Provence. Han er bl.a. kjent som planlegger av den nye byen [Poundbury](#) i Dorset, England som bygges nå på initiativ av Prince Charles. Kriers siste bok er "Architecture – Choice or Fate" (Papadakis – London). Artikkelen er bearbeidet til norsk av Audun Engh og Erling Okkenhaug.

Den store ombyggingen ved Modum bad

Av Geir Tandberg Steigan, Stiftelsen Byens Fornøyelse, høsten 2002

Badehuset - den første bygningen ved Modums Bad - ble bygget i 1857 ved St. Olavs kilde. Badet på Modum ble opprettet av Heinrich Arnold Thaulow, som fra 1839 var lege ved Modum Blaafarveværk, og fra 1849 distriktslege i Ringerike. Han var dessuten medeier i Ringerike Nikkelverk, og dette ga ham økonomisk ryggrad til å gjennomføre sine planer for Badet. En mengde større og mindre bygninger ble oppført ved Badet frem til 1870-tallet. Alle bygningene ble oppført etter Thaulows egne tegninger - overveiende i sveitserstil, omgitt av en vakkert anlagt park, og mange av husene var "villaer" for Badets gjester. Det ble hevdet av Eilert Sundt at sveitserstilen var særlig helsebringende. Villa Rustica ble oppført på 1880-tallet som et tilbud til ubemidlede. Ialt oppførte Thaulow omkring 50 bygninger her, og Badet hadde en kapasitet på 400 gjester. Heinrich Thaulow døde i 1894, og badet ble frem til 1939 drevet av Thaulow-familien, da stedet ble solgt til Noorges Røde Kors. I 1955 ble Badet solgt videre til "Det kristne hvilehjem og nervesanatorium".

Modum Bads nervesanatorium ble etablert av Gordon Johnsen og Einar Lundby i 1955, utsprunget av "Nervesanatoriets Venner" som ved tilskudd av kapital ble stiftet i 1943 med sikte på å opprette et nervesanatorium. Det gamle Modum Bad ble kjøpt for én million kroner i 1955. De store, gamle trebygningene ble revet, og de fleste av de mindre ble beholdt, i tillegg til den gamle Kursalen, idag Festsalen. Et nytt bygningskompleks ble oppført i henhold til datidens rådende stilidealer. Det nye anlegget sto ferdig i 1957, og de første pasientene ble innkvartert i januar 1958. Gordon Johnsen ble pensjonist i 1976, men ble boende her til sin død i 1983.

På 1990-tallet ble store deler av bygningsmassen ved Modum Bad ombygget. Det sentrale anlegget fikk et eksteriør i en enkel sveitserstil, slik at det idag fremstår som beslektet med det Badet som ble anlagt av Thaulow. Nybyggene ved Badet er også utført i sveitserstil, for eksempel den romslige Villa Sana, et nybygg fra 1998. Både nybyggene og ombyggingen av anlegget fra 1950-tallet er utført av arkitektfirmaet Ola Mørk Sandvik & Co. AS ved arkitektene Christian J. Schou og Hanne Førli. Bakgrunnen for disse forandringene var behovet for ombygging på grunn av kravet om enerom, samt at bygningene trengte modernisering. Før ombyggingen ble igangsatt var området et kaos av byggestiler, og det ble besluttet å gi de nyere bygningene et sveitserstilsuttrykk som harmonerer med de opprinnelige bygningene på stedet. Synet på estetikkens innvirkning på den psykiske helse hos ledelsen ved sanatoriet spilte naturlig nok en viktig rolle ved det arkitektoniske stilvalget.

Bilder fra Modum bad før ombyggingen



Bilder etter ombyggingen



Noen gamle bygninger ved anlegget



Villa Sana



Thaulow-bysten



GJENOPPBYGGINGEN AV HOLMENKOLLEN KAPELL



Kapellet ble først bygget i 1903 etter tegninger av Ark. Peter Andreas Holger Sinding-Larsen som en panelt trekirke med stolpekonstruksjon.

Det ble patent av satanister og brant helt ned i 1992. *Et tidlig ønske fra kirkelig og offentlig hold om å bygge et moderne kapell ble fort overdøvet av et folkelig krav om å bygge en kirke som lignet mest mulig.* Med halvparten av midlene fra privat innsamling ble ett nytt kapell tegnet av siv. ark Arne Sødal og ferdigbygget i 1996. Det nye kapellet er bygget som en ekte stavkirke med massive plank og søyler i vegger av tettvokst furu fra Rauland og Heidal. Buer er laget av massive granrøtter og kun gamle håndverksteknikker er benyttet. For å muliggjøre byggingen ble det først laget en 3-dimensjonal modell med alle kapellets bestanddeler på data. Tegningene fra denne var grunnlaget for produksjon av alle delene i Vågå for så å bli kjørt på lastebil til Holmenkollen og satt sammen som et byggesett.

Kapellet har fått nye formelementer fra stavkirker og fått mere profilering og treskjæring hentet fra dragestilen. Kapellet fungerer som en ny arbeidskirke som tilfredsstiller alle moderne krav. I tillegg til kirkerommet finnes nå forsamlingshall, kjøkken og møterom. Allerede er kapellet et kjært landemerke og populær turistattraksjon med venteliste for vielse på ett år.

HISTORIKK

BRANNEN

ETTER BRANNEN

DEBATTEN

[ARKITEKTUR](#)

**BILDER FRA
BYGGETIDEN**



Klikk
på bildene
for større
gjengivelse

Et besøk i Holmenkollen kapell i 1998

Oppsummering på tysk

Kapellet har en lang og tradisjonsrik historie. Ja, kapellets historie går over 100 år tilbake. "Holmen og Voxenselskabet" ble stiftet i 1880-årene for ervervelse og utbygging av området til friområde for byens befolkning.

Da selskapet ble oppløst i 1890, overdro den en av sine tomter på 10 mål til Kristiania kommune til oppføring av et sportskapell. Selskapets resterende kassabeholdning ble stilt til disposisjon for kapellet. Det var spesielt tre ivrige ildsjeler som brant for ideen om et sportskapell. Veidirektør Hans Kragh, som utvilsomt var primus motor, godt fulgt opp av borgermester Evald Rygh og hotellmannen doktor I.C. Holm.

Nært knyttet til Holmenkollen kapell var Foreningen til norske Fortidsminnemerkeres Bevaring. Denne foreningen ble etablert i 1844 med flere malere som initiativtakere. Det var primært maleren J.C Dahl som talte stavkirkens sak. Foreningen ble selve arnestedet for den arkitektgenerasjonen som rundt århundreskiftet arbeidet med eldre norske trearkitektur.

De søkte tilbake til tidlig middelalder da Norge hadde sin storhetstid. De understreket identitet og tok utgangspunkt i vår egen historie, natur og arkitektur. Holmenkollen kapell ble et konkret resultat av den unge arkitektgenerasjonens gryende bevissthet om denne kulturarven.

I forbindelse med byggingen av Holmenkollen kapell ble det utlyst en arkitektkonkurranse. I 1903 stod Holmenkollen kapell ferdig, tegnet av arkitekt Holger Sinding Larsen, som vant den utlyste konkurransen. I den spede begynnelse ble kapellet benyttet som bedehus. Først i 1913 ble det innviet til bruk for høymesse og kirkelige handlinger som dåp, konfirmasjon, vigsel og bisettelse. Kapellet var ment som et tilbud til turfolk som også gjerne ville få med seg gudstjenesten på søndag, selv om de valgte å dra opp i høyden for mosjon og frisk luft. Turer i skog og mark var nærmest en motesak i siste halvdel av 1800-tallet.

Turisthoteller, restauranter, sanatorier og kurbad ble bygget i området og ble utfartsmål for den stadig økende befolkning i hovedstaden Kristiania, som i 1925 skiftet navn til Oslo. Turstier og veier førte oppover Holmenkollåsen.

I kapellet skulle "de nasjonalsindede friluftsmennesker" føle seg spesielt velkomne. Man ønsket ikke at det skulle være noen konflikt mellom det å gå tur eller gå i kirken på søndagene. Den beste måten å løse dette på var som pastor Thore Godal sa under invisesfesten i 1903: "End om vi tog Herrens Hus med op i skoven". Det var det som skjedde, kirken flyttet etter folket - og folket kom til kapellet.

KONGEFAMILIEN

I 1910 ble Kongsseteren, som ligger like i nærheten av kapellet, gitt til Kong Haakon og Dronning Maud i kroningsgave fra det norske folk. Kongsseteren er ikke et fast

tilholdssted for vår kongefamilie, men hver gang de er der - særlig i julehøytiden og under de tradisjonsrike Holmenkollrennene i mars - besøker de Holmenkollen kapell. Daværende res.kap. Nils Jakob Tønnessen sa i et intervju like etter at kapellet brant ned:

"Jeg tenker med spesiell følelse tilbake på gudstjenesten i Holmenkollen kapell 1.juledag 1990 og nyttårsdagen i 1991 - de to siste gudstjenestene Kong Olav deltok i. Å ha en monark som bekjenner seg så klart til den kristne tro, har hatt stor betydning for både land og folk."

Prinsesse Astrid fru Ferner har alltid hatt et spesielt forhold til kapellet. "Holmenkollen kapell, stod meg veldig nær", sier hun og sammenligner tapet av kapellet med en vegg som falt ut av et hus. "Kapellet hørte med i sammenhengen i kollen. Uten kapellet står statuen av min far kong Olav helt alene".

Hennes fire barn er blitt døpt i kapellet. Den intime, spesielle og hyggelige atmosfæren som var i kapellet, ville hun være med på å gjenskape. Helt siden brannen arbeidet hun for et nytt kapell og stod i spissen for innsamlingsaksjonen. Hun tok aktivt del i oppgaven med å gjenoppbygge kapellet og var på "tiggerferd" hos privatpersoner som bedriftsledere. Det gav positive resultater. Prinsesse Astrid fru Ferner har så absolutt vært sentral og en av de ivrigste støttespillerne for å gjenreise kapellet og har gjort en betydningsfull innsats.

Tidlig mandag morgen den 24. august 1992 brant Holmenkollen kapell ned til grunnen. Ris menighet mistet en av sine to kirker. Oslo by mistet et av sine mest markante kirkebygg.

Brannen ble oppdaget ved 05-tiden på morgenkvisten av en tysk turist, som hadde fisket hele natten i et vann like i nærheten og som var på vei mot kapellet. Han møtte et tragisk syn. Kirken stod i full brann. Og, dessverre. Brannen ble oppdaget for sent. Kapellet var helt overtent. Det gamle tømmeret brant raskt og godt og brannvesenet kunne ingenting gjøre. Det var tregulv i kirkerommet og alt raste ned i kjelleren og utover området. Ødeleggelsen var total. Alt inventar ble ødelagt. Fullstendig rasert.

"Døren til sakristiet stod åpen da brannmannskapene kom til stedet. Det kan tyde på innbrudd og brannpåsettelse", uttalte vakthavende brannsjef ved Oslo Brannvesen, rett etter brannen.

Med sorg stod kapellets mange brukere og så flammenes herjinger, som til slutt la Holmenkollen kapell i aske. Fullstendig i ruiner.

På ettermiddagen samme dag stod en enslig kvinne utenfor politiets sperringer og gråt over synet som møtte henne. Strigråt. Fullstendig knust. Det var Marit Stray, som i flere år hadde vært kapellets faste organist. Hun var kanskje den som best av alle maktet å sette ord på det som hadde rammet menigheten. Til Aftenposten sa hun bl.a.: "I dag opplever jeg en forferdelig sorg. Det var en helt spesiell "sjel" i kapellet vårt. Ikke minst gjaldt det glassmaleriene, særlig bildet av den oppstandne Kristus, som jeg i over 10 år hadde mulighet til å beundre fra orgelkrakken".

Det tok lang tid før noen ble pågrepet for den forferdelige ugjerningen med å tenne på kapellet. Men i september 1993, ett år etter brannen, fikk politiet et tilståelse fra en 19-åring. Han innrømmet å ha vært med på å sette fyr på kapellet. 19-åringen hevdet hårdnakket at han ikke var alene om det. Han var sammen om ugjerningen med personer som er siktet for flere alvorlige kriminelle forhold. Disse hører bl.a. til et satanistisk miljø og står også bak brannen i Åsane kirke nær Bergen.

Denne den gang 19-åringen er i dag bedre kjent som Greven og etter diverse kirkebranner, drepte han også en mann i Oslo sentrum og soner i dag en lang straff på Ila Landsfengsel.

Oslo kommune var selvassurandør for kapellet, og penger til et nytt kapell etter brannen ville måtte tas direkte fra kommunekassen. En gjenreisning av kapellet var derfor først og fremst et økonomisk spørsmål.

Fordi flere prosjekter for kirkebygg innen Oslo kommune måtte gis prioritet foran gjenreisning av Holmenkollen kapell, kunne ikke daværende ordfører i Oslo, Anne Marie Sæbønes, love noen gjenoppbygging med det første.

Men det fikk flere ressurssterke mennesker til å våkne. Til å reagere, brette opp armene og virkelig jobbe konstruktivt for gjenreisning. Takket være at flere personer raskt korn på banen med et sterkt ønske om å få gjenreist kapellet, mest mulig identisk med det gamle. Og under forutsetningen av at det nye kapellet skulle komme opp i tilnærmet "gammel skikkelse", begynte folk å gi penger til gjenoppbyggingen.

Da de opprinnelige tegningene til kapellet utført av arkitekt Holger Sinding Larsen ble funnet på Loftet i Ris Kirke like etter brannen, ble det bestemt å bygge et kapell i trådmed disse. Det framkom også tanker om å oppføre et moderne kirkebygg, eller en såkalt arbeidskirke. Men forslag i den retning vant ikke fram.

En gruppe sentrale ildsjeler stilte seg i spissen for gjenreisningsarbeidet og etablerte Komiteen for gjenoppbygging av Holmenkollen Kapell". Prinsesse Astrid fru Ferner sa seg villig til å være komiteens høye beskytter. Oslo kommune bevilget 7,5 millioner kroner under forutsetning av at komiteen samlet inn et tilsvarende beløp. Bortimot 5000 givere fra hele landet - og utlandet - følte tilknytning til kapellet og gjorde gjenreisningen mulig.

ARBEIDSGRUPPEN:

Fra Pressemelding 16. september 1992:

"Oslo Håndverks- og Industriforening har nedsatt en arbeidsgruppe for gjenoppbyggingen av Holmenkollen Kapell, bestående av:

- Prinsesse Astrid
- tidligere ordfører i Oslo, Albert Nordengen
- formann i Oslo Håndverks- og Industriforening, bakermester Per Samson
- formann i menighetsrådet i Ris menighet, Jann T. Lund
- arkitekt Arne Sødal
- direktør i Oslo Håndverks- og Industriforening, Knut I. Westby

- generalsekretær i Skiforeningen, Knut Almquist
- konsulent Arne Haukvik.

Ordfører Ann-Marit Sæbønes og byråd Terje Kalheim stiller seg også positive til tiltaket.

Oslo Håndverks- og Industriforening har bevilget 100.000,- kroner, og det er allerede samlet inn en kvart million kroner til formålet. Oslo Håndverks- og Industriforening stiller sin organisasjon til disposisjon for innsamlingen og gjenoppbyggingsarbeidet omkostningsfritt. Oppbyggingen er tenkt gjennomført i tre faser, og første fase blir å ferdigstille grunnmur med kjeller og dekke. Fase to blir råbygget med stolpekonstruksjon, drager og spir, kort sagt det eksteriørmessige. Fase tre som er interiøret, igangsettes så snart det utvendige arbeidet er ferdig. Målet er at kapellet skal stå ferdig til Olympiaden i 1994. Ris menighet har tegninger til det gamle kapellet, og forutsetningen for å gjenreise kapellet, er at det blir bygget så identisk med det gamle som dagens bygg- og brannforskrifter forlanger."

EN VIKTIG OPPGAVE:

Holmenkollen Kapell har alltid hatt en unik beliggenhet og synes godt i landskapet. Først da kapellet ikke var der lenger skjønte man hvor mye det hadde betydd og betyr. "Da kapellet ble borte for en periode var det som om den ene siden i en likebeint trekant forsvant", sier Karin Berg, konservator på Skimuseet i Holmenkollen. Med det mener hun de tre K-ene; Kapellet, Kongsseteren og Kollen. De fins i nærmiljøet og er tre identitetsskapende elementer, tre symbolske maktfaktorer i vårt land. Kapellet symboliserer kirken, Kongsseteren symboliserer statsmakten og Kollen symboliserer folket. Kapellet, Kongsseteren og Kollen er bærere av tradisjoner og verdier som vårt folk vet å sette pris på og som binder folket sammen. De tre k-ene virker sammen i et forsterkende samspill, hevder Karin Berg.

Fordi mange mennesker søkte til Holmenkollen kapell, vår kongefamilie i firegenerasjoner har sognet til det og fordi kapellet utgjør en del av Holmenkollanlegget, syntes mange det var viktig å få gjenreist dette samlingsstedet.

Gjenreisningen av Holmenkollen kapell førte til en livlig debatt i arkitekt- og bevaringsmiljøene om på hvilket stilgrunnlag den nye kirken skulle reises.

Kirkedepartementets konsulent sivilarkitekt Arne E. Sæther, biskop Andreas Aarflot og arkitektstanden gikk inn for at en moderne arbeidskirke skulle bygges. Sivilarkitekt Sæther advarer i et intervju i Aftenposten 25/8/92 mot å reise en kopi og foreslår en arkitektkonkurranse.

Dette fikk lokale krefter til å våkne, og en innsamlingskomite ble dannet med følgende målsetting:

- Gjenoppbygging i "gammel skikkelse"
- Umiddelbar igangsetting

På dette grunnlaget strømmet pengene inn til gjenreisningen av kapellet.

Landets tidligere Riksantikvar Stephan Tschudi Madsen uttalte seg i Aftenposten og han "så lite mening i å lage en ny kopi av Holmenkollen kapell. Arkitektene må få slippe til."

Det gamle kapellet var i stavkirkestil, men stilen var ikke helt gjennomført. Holmenkollen kapell har nå blitt en "ekte" stavkirke og er Norges høyeste med sine 32 meter opp til toppen av spiret.

Arkitekt Arne Sødal har i størst mulig grad brukt originaltegningene til Holger Sinding Larsen, som var etter 1300-tallets byggeskikk. På flere områder har det nye kapellet faktisk blitt mer lik de opprinnelige tegningene.. Pengene strakk ikke helt til da det gamle kapellet ble bygget i 1913. På enkelte områder har man mer eller mindre vært tvunget til å tilpasse arkitekturen etter tiden, blant annet har kapellet blitt adskillig lysere enn det gamle, noe dunkle kirkerommet.

I gjenoppbyggingen av kapellet ble gamle håndverksteknikker benyttet. Fordi de gamle byggemetodene var så spesielle, måtte håndverkere som behersket disse teknikkene letes fram over hele landet, Entreprenøropp-gaven fikk Lalm Byggservice i Vågå, mens Ottar Romtveit fra Rauland ble byggplassleder, treskjærer og trekonsulent.

Tømmeret i veggene står loddrett og holdes sammen med bunn - og toppstokker. Hele konstruksjonen holdes oppe av fire sentralsøyler, som bl.a. bærer kirkens tårn. Andreas-korsene framme i koret er ikke bare til pynt. De benyttes som avstivning av hele bygningen. Tettvokst malmfuru, noe av det lagret i fem år, ble hentet fra Seljordshei. Seksjoner ble satt sammen ved not og fjær og tettes med saueull. Man la stor vekt på at det nye kapellet skulle være skikkelig gjennomført fra "topp til bunn".

BYGGEPERIODEN

Det ble en meget spennende byggeperiode, Løsninger kom ofte i siste liten ved en ekstrabevilgning eller gave. Skifer på taket og på kjellergulvet ble f eks realisert etter at noen hadde hørt om byggekomiteens ønsker i forhold til budsjettens harde realiteter.

Prinsesse Ragnhild, fra Lorentzen har forært kapellet kopi av 1700-talls dåpsfat med mugge. Noen har gitt lysestaker, andre brudestoler, mens flere har kjøpt seg faste "plasser" i benkene til 2000 kroner plassen. Gaver har gjort det mulig til å få messehagler og stoler, høytaleranlegg, teleslynge, dørbeslag, lysekrone med levende lys og glassmalerier. Alle som har bidratt økonomisk er vi alle en stor takk skyldig!

I mars 1997 var innsamlingsbeløpet kommet opp i 10.2 millioner kroner. Kommunen bevilget tilsammen 9 millioner kroner. Holmenkollen kapell står nå helt ferdig med kirkerom, preste - og dåpssakresti, galleri, tårnrom og kjeller. Kapellkjelleren vil bli benyttet til menighetsbyggende aktiviteter og andre arrangementer i lokalmiljøet.

DAGENS UTSMYKKING

- Lasering av kirkebenkene og alteret
- Gyllenlærstoler
- Rosemalt prekestol med karakteristisk grønnfarge som går igjen i mye av interiøret
- Hoveddør og kjellerdør med ekte smijerns håndarbeid.
- Utsøkt treskjærerarbeid
- Messing lysekronen til å illudere lysmulighetene fra de gamle stavkirkene
- Store ringer til fakler
- Leseput, døpefont og nattverdsbord i gammel utforming
- Lysglobe i smjern
- Beising og behandling av vegger og tak.

Malingen skulle være i trefarger, det vil si med linolje og tørrpigment. Fargene ble blandet på stedet. Først ble det malt et strøk med en klar blanding av linolje, oksanolje og terpentin. Så ble malingen pusset for å få den glatt. Deretter ble det lagt på samme blanding igjen, men nå med tørrpigment. Dette er en gammel og god teknikk.

Fargene i benkene, på prekestolen, alteret, alterringen, leseput, døpefont, nattverdsbord, kalkholdere, dørene er rene farger uten tilsetningsstoffer. Dermed får man et variabelt fargespill som man ikke får fra boksmaling. Malingen er som tre, den lever sitt eget liv en stund - inntil den har satt seg, og forhåpentligvis vil prege stedet i generasjoner.



Det ble bygget modell både i treverk og på data



Det av grunnmuren som kunne gjenbrukes



Tømmeret måtte ligge i to år før det var tørket



Kirken ble bygget som byggesett lokalt, i Vågå



Den ble transportert og reist på Holmenkollen





Her fremgår ekte stav-konstruksjon



Andreas-kors avstiver tårnet



Saksetakstoler



Takskifer fra Alta



Noe moderne teknologi i byggingen



Tårnet heises på plass





Slik ser det ut pr. januar år 2000



Ideutkastet er gjort av Tyholmen Arkitektkontor, Arendal

Artikkelsamling



Fjellarkitektur - Innlegg til Aftenposten

Carl Wilhelm Tyrén, sivilarkitekt

Fjordbyen: Program for planarbeid - Høringsdokument

Audun Engh, Stiftelsen Byens Fornyelse

Stygt og pent som elitemakt og folkelig avmakt

Når arkitekteliten og andre modernisteliter kan hevde at de står for samtidas arkitektur, kunst, stil og smak og at andre oppfatninger er reaksjonære og derfor ikke gyldige, er det bare uttrykk for samtidas maktforhold.

Ole Jørgen Benedictow, Professor emeritus, UiO, IAKH

Lokal medvirkning i byutvikling

Hvordan kan vanlige bybeboere få mulighet til å påvirke utformingen av byen de bor i? Dette var det sentrale spørsmålet i Teknologirådets prosjekt "Lokaldemokrati og by-utvikling", hvor et panel på 14 vanlige trondhjemmere utformet en uttalelse til Trondheim kommune om omformingen av Tempe-området sør i byen. Panelet er det første i sitt slag i Norge.

51 meter ille nok - 67 meter uaktuelt i Bjørvika

Aksjon for human byutvikling reagerer sterkt på forslaget om å bygge høyhus på 67 meters høyde i Bjørvika. Grensen på 51 meter som ble vedtatt for to år siden er ille nok, mener aksjonistene.

Pressemelding, Aksjon for human byutvikling

Estetisk kvalitetssikring og stil

Å bruke stilart som krav i forbindelse med tilpasning er en enkel og praktisk måte å sikre at nybygg tilpasses estetisk samtidig som arkitekten har full frihet å bruke alle de elementer som hører stilarten til.

Carl Wilhelm Tyrén, Stiftelsen Byens Fornyelse

Fjordbycharretten i Oslo, 2004

Audun Engh, Stiftelsen Byens Fornyelse

Hva er stil?

Å bruke stilart som krav i forbindelse med tilpasning er en enkel og praktisk måte å sikre at nybygg tilpasses estetisk samtidig som arkitekten har full frihet å bruke alle de elementer som hører stilarten til.

Carl Wilhelm Tyrén, Stiftelsen Byens Fornyelse

Trondheim Midtbyens karakter må reddes

Hvor går veien etter brannen i juli 2004?

Audun Engh, Stiftelsen Byens Fornyelse

Trondheim Gjenoppbyggingen på branntomten:

Hva gikk galt, hva kan ennå gjøres og hva kan man lære?

Audun Engh, Stiftelsen Byens Fornyelse

Høyhus eller bærekraft, hva slags by vil vi egentlig ha?

Frederica Miller, Gaia arkitekter

Høringsuttalelse - Bislett stadion

Audun Engh, Byens Fornyelse

BBC: Delvis rekonstruksjon av ruiner i Roma foreslått

Audun Engh, Byens Fornyelse

How heritage dogma destroys living history

Robert Adam, med innledning av Audun Engh

Advantages of a tradition-inspired architecture

Dr. Joachim Langhein

Nytt, fremmed og stygt?

Morten W. Krogstad

Why I Practice Classical Architecture and Traditional Urbanism

Léon Krier

Arkitektkonkurranser: Aldri mer Vestbanen?

Audun Engh, Byens Fornyelse.

Venstre mot høyhus

Oslo venstre markerte onsdag 27. august 2003 sitt standpunkt mot Høyhus på Stortorvet.

Teknologisk kompliserte hus

Øyvind Eikvam

Høringsuttalelse - Vestbanen

Audun Engh, Byens Fornyelse.

Arkitektur som tro

Artikkel av Audun Engh, Byens Fornyelse.

Declaration of Havana:

Charrette agrees Charter of the Rights of the City

Utarbeidet i Havana.

Gjenoppbygging i Trondheim: Stans overgrepet mot Midtbyen!

Artikkel av Audun Engh, Byens Fornyelse.

Småhusplanen - rasering av Oslo ytre by

Det heter seg i småhusplanen at nybygg skal være nabo- og strøkstilpasset, men etter hvert er det nesten blitt regelen at de står i sterk kontrast til bebyggelsen rundt.

Oslos nyere forsteder

I denne artikkelen fra 1956 retter forfatteren oppsiktsvekkende kritikk mot modernismens byplanlegging.

Connecting the Fractal City

Keynote speech, 5th Biennial of towns and town planners in Europe (Barcelona, April 2003) - Av Nikos A. Salingaros.

Twentieth-Century Architecture as a Cult

"I have found, to my surprise, that architects are not interested in laws of architecture." Artikkel av Nikos A. Salingaros.

Bydelen protesterer mot gigantisk lokkprosjekt på Majorstua stasjon

Det planlegges ca. 150.00 kvm. boliger og næring, for en stor del i høyhus. Prosjektet er dermed omtrent like omfattende som Vestbane-utbyggingen.

Principles Essential to the Renewal of Architecture

Andrés Duany oppsummerer de utfordringer som arkitekturen må ta på alvor i de kommende år.

Om New Urbanism

En artikkel til orientering om New Urbanism, og en relevant linksamling.

Arkitektonisk lappeteppe på Vestbanen

Innlegg i Aftenposten av Jan Carlsen.

Gjenreisning: Lytt til folket!

Om gjenreisning etter brannen i Trondheim, av Arnstein Arneberg.

Gjenoppbygging i Trondheim: Arkitektur og moderne treteknologi

Artikkel av Nils Marstein, riksantikvar, tilsvar til Arnebergs artikkel.

Gjenoppbygging i Trondheim: Planprogram for gjenoppbyggingen i Midtbyen

Artikkel av Audun Engh, Byens Fornyelse.

Gjenoppbygging i Trondheim: Arkitekter og gjenreisning

Artikkel av Gudmund Stokke, president i NAL, tilsvar til Arnebergs artikkel.

Gjenoppbygging i Trondheim: Mangfold og tradisjon i Midtbyen

Artikkel av Audun Engh og Arne Sødal.

Høringsuttalelse - Høyhusutredningen for Oslo

Av Audun Engh.

Innlegg sendt Adresseavisen 7.12.02, fra Carl Wilhelm Tyrén, styreformann i Stiftelsen Byens Fornyelse:

Trondheims humane bymiljø må gjenoppstå!

Vi mister murbyen Oslo!

Etter den skandaløse nedrivningen av Stortingsgaten 8 kan vi få en ny rivekatastrofe i det viktige murbyområdet.

Ulovlig reklame - Voksensamfunnets tagging?

En artikkel av SVs bystyreremedlem i Oslo, Ivar Johansen.

Sjekkliste for et humant bymiljø på Vestbanetomten

Harmonisk utsikt fra Stortinget?

Om nedrivning og nybygg i Stortingsgaten 8.

Stilbrudd blir påbudt i bevaringsverdige strøk

Når eldre bygningsmiljøer skal restaureres eller fornyes, blir det krevet at den gamle stil må brytes av modernisme og funkis.

Utredning vedrørende estetikkbestemmelsen i plan- og bygningsloven

Av Carl Wilhelm Tyrén.

Innlegg angående barnehagebrakke på Stabekk

Av Carl Wilhelm Tyrén.

Post- og premoderne nordisk klassisisme Av arkitekt Piotr Choynowski

Prosjektet er utarbeidet på oppdrag for Byens Fornyelse av siv.ark. Piotr Choynowski og siv.ark. Arne Sødal. Hensikten med forslaget er å lage en helhetlig plan for det som blir en verdig ramme om, og som fremhever, Colosseum kino som det viktigste monumentale bygget på Majorstua. Samtidig ønsker vi å vise at ved å velge lav kvartalbebyggelse fremfor høye punkthus, kan man oppnå høyere tetthet sett under ett samtidig som bymiljøets skala blir mer menneskevennlig.



29 april klokken 12.00 (men hva hjelper det?)

KOPI AV LØPESEDDEL DELT UT SPRENGNINGSDAGEN

HVIS VI KUNNE VELGE?



Klikk på bildene for større gjengivelser
[Enda større oppløsning for fri bruk imedia](#)

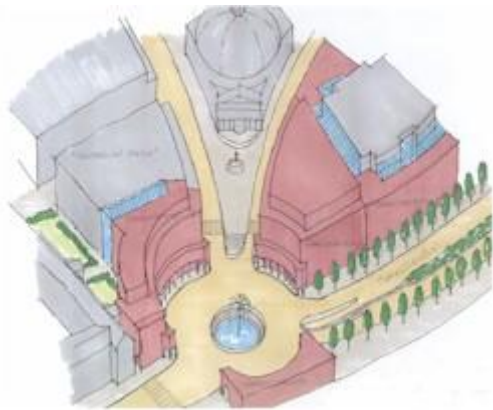
VI ER I FERD MED Å FÅ DETTE:



Klikk på bildene for større gjengivelser
[Her er prosjektet presentert på nettet](#)

Ved å legge 8 etasjer langs gateløpet på andre siden av Colosseum Park, dannes et byrom symmetrisk om akse gjennom Colosseum kino. I andre enden mot Sørkedalsveien er lagt en sirkelplass med arkade rundt og rundkjøring i midten. For å komplettere sirkelplassen gjenbygges deler av dagens parkeringsplass foran Essendropsgt.2 supplert med en arkade foran sokkelen i Sørkedalsveien 3. Ny parkering for ca. 100 biler kan legges under plassen med kjøreadkomst til

parkeringskjellere for ca. 130 biler i nabokjellere og med samlet nedkjøring direkte fra Sørkedalsveien. Gangadkomst fra parkeringen anlegges direkte foran Colosseum kino samt til arkadene rundt sirkelplassen.



*Klikk på bildet for større gjengivelse /
[Enda bedre oppløsning for fri bruk i media](#)*

I tillegg til å markere adkomsten til Colosseum kino, så danner sirkelplassens rundkjøring overgangen av Sørkedalsveien fra "grønn" motorvei til bygate.

[Her finner du arealoppgave for vår løsning: Colosseum Circus](#)

"Philipsbygg-tomten" foreslås bebygget med 6 etasjer mot gaten samt 2 tilbaketrukne etasjer over med felles overdekket lysgård mot Statoilbygget. Det er vist hvordan Statoiltomten Sørkedalsveien 8 også kan gjenbygges med 6 etasjes bebyggelse mot gaten og lysgårder bak slik at utnyttelsen økes og kvartalstrukturen kompletteres.

Bebyggelsen i Sørkedalsveien 6 blir på 11.500 kvm som er tilsvarende dagens Philipsbygg hvorav 4000 kvm egner seg til boliger. (Ca. 50 leiligheter mot syd i vest). Første etasje med arkade er egnet for forretninger. Medregnet foreslått bebyggelse av nabotomtene oppnås totalt 26000 kvm, inklusive 100 boliger og 230 parkeringsplasser. Dette utgjør en gevinst på ca. 10.000 kvm mer bruksareal enn det godkjente prosjektet til NCC. Dersom Statoil-tomten holdes utenom, gir Colosseum Circus fortsatt en gevinst på 3500 kvm i forhold til nybygget til NCC.

Majorstua er et typisk fortettingsknutepunkt som foreslått i den nye kommuneplanen for Oslo. Når grunneiere fritt får regulere sine eiendommer kun ut fra egne forutsetninger, går man slipp av mulighet for den miljøforbedringen og den økte utnyttelsen av området som planen forutsetter.



Slik markedsføres den nye skyskraperen (*Klikk på bildene for større gjengivelse*)

Vi etterlyser en Plan og Bygningsetat som får kompetanse og ressurser nok til å gjennomføre den nødvendige regulering slik at utbyggere får de riktige rammene å bygge innenfor. Videre må den nye bebyggelse utføres som gater, plasser og kvartalsbebyggelse slik at den passer sammen med den gamle bebyggelsen og gir området nye urbane kvaliteter. Ellers får vi sløsing med plass og et tilfeldig kaos.

Oslo 20.01.2000 Arne Sødal / Piotr Choynowski

Arne Sødal kan nåes på tlf: 22 20 09 26

Järla sjö, Stockholm Et nytvirket boligområde i Sverige

Järla sjö er et nytbygget område ved Mälaren, beliggende i Nacka, ikke langt fra det sentrale Stockholm. Området domineres av boliger, men det er også en betydelig andel lokaler for næring, kontorer og undervisning. Området er utviklet på en gammel industritomt med lange tradisjoner, og det viktigste av den eldre industribebyggelsen er bevart.

Järla sjö er utviklet av arkitektkontoret Småstaden arkitekter AB, og er utbygget av entreprenørfirmaet PEAB, for HSB, Riksbyggen og Wihlborgs.

Områdets økonomiske midtpunkt er Centralkvarteret, som er anlagt omkring fire av de gamle industribygningene; turbinhallen, maskinhallen, jernbanehallen og støperiet. Her finnes forretninger og serveringstilbud, samt en rekke øvrige arbeidsplasser og ulike fritidstilbud.

Järla sjö er utviklet med tanke på å bli en moderne og attraktiv bydel for beboere og arbeidstagere, med satsning på sosial, økologisk og økonomisk bærekraft. Järla sjö er blitt en stor suksess.

Flere opplysninger om Järla sjö finner du her:

<http://www.jarlasjo.se/>



Klikk på bildene for større utgaver.



ARCTANDERBYEN

Alternativ: 55 boliger rundt
en "Village Green" med en
ombygget boligblokk i midten



Byggholts byggemeldte prosjekt [For pressen: 902kb](#)



Alternativt utbyggingsforslag [For pressen: 854kb](#)

Klikk også på bildene for større gjengivelse på skjermen **INNLEDNING.**

Hensikten med dette alternative prosjektet er å vise at man kan oppnå omtrent sammen antall boliger som i foreliggende prosjekt, men i stil med den eksisterende bebyggelsen. Forslaget er videre basert på bruk av [påbegynt råbygg](#). Det skulle derfor være økonomisk forsvarlig å omprosjekttere utbyggingen i samsvar med dette forslaget.

PROSJEKTIDE.



(Klikk for større gjengivelse) [For](#)

[pressen: 619kb](#)

Hovedideen i denne bebyggelsesplanen er å plassere ny bebyggelse rundt en grønn landsby plass (Village Green). Village Green er en engelsk tradisjon som vanligvis preger hagebyer. Denne plassen kan fungere som et samlingspunkt for bydelen med plass, fontene, utsiktspunkt og samlings sal. Bebyggelsen mot syd er plassert tverrstilte for å bevare utsynet til den eksisterende bebyggelsen bak. De 2 nedre rekkehusene er lagt ned i terrenget foran det påbegynte garasjeanlegget. Videre har vi plassert 4 hus som tomannsboliger langs gaten for å opprettholde skalaen til den eksisterende bebyggelsen. De fleste boligene har egen liten hageflekk i likhet med de øvrige boligene. Landsby plassen har adkomst via 3 nye stikkveier gjennom den eksisterende bebyggelsen. Dette muliggjør trafikkfri adkomst for barna i området rundt samt adkomst for naboene til parkeringsanlegget.

PARKERING.

Vi foreslår å bevare parkeringsanlegget slik det er påbegynt, men ikke fullføre parkeringsetasjen helt ut mot nord. Her har vi lagt de 2 nedsenkede rekkehusene med adkomst til 1. etasje via en bred "area". Denne areaen gir også dagslys ned til baksiden underetasjen. Området under plassen har kapasitet til 109 plasser. Med parkeringsdekning på 1.3 som gir 72 plasser for den nye bebyggelsen, blir det 37 plasser ledig for nabolaget.

PÅBEGYNT BOLIGBLOKK.



gjengivelse)

Tomten pr. 9.mai (Klikk for større

Den påbegynte boligblokken er en skive/betongdekke konstruksjon beregnet for 2 leiligheter i hver etasje. Vi foreslår å fjerne den øverste 4. etasje som er en påbegynt trekonstruksjon og erstatte dette med en kombinasjon av valmet tak og saltak. Vi tilfører også flere tilbygg for å bryte ned volumet og utvide til 3 leiligheter i hver etasje. I alt 9 leiligheter.

ARKITEKTUR.



Fra Arctanderbyen i dag (Klikk for større gjengivelse)

Den nye bebyggelsen er utformet med saltak og noe valmede tak i samme takvinkel som den eksisterende bebyggelsen. Alle husene har takoppløft og arker for å utnytte loftsetasjen. Husene kan bygges som trehus med murt forblending slik at materialvalget er det samme som eksisterende hus.

Svalganger og inngangsparti kan bygges i solide trekonstruksjoner.

KOSTNADER.

Forslaget tar maksimalt hensyn til påbegynte arbeider og investeringer og tilpasser ny bebyggelse til dette. Oppførelsen består av tradisjonelle trehus/rekkehus i 2 etasjer med underetasje som samlet skulle gi lave byggekostnader. 2/3 deler av tomten er avsatt til private hager som kan opparbeides av beboere.

55 BOLIGER.

Prosjektet består av 4 mannsboliger, 2 mannsboliger og rekkehus og i tillegg til leiligheter i den ombygde boligblokken.

4-MANNSBOLIGER:

Disse består av 2 et. + loft med 4 roms leil. m. balkong over 2 etasjer med inngang fra svalgang i 2. etasje. 1. etasje er en 3 roms leilighet med hage og inngang fra terreng.



(Klikk for større gjengivelse) [For pressen](#)

[428kb](#)

NEDRE REKKEHUS.

De nedre rekkehusene er i 1 og 1/2 etasje med underetasje. 1 etasjen og loftsetasje er en 4 roms bolig med adkomst fra terreng. Underetasjen er en 3 roms leilighet med adkomst fra en nedsenket area og utgang til hage på terreng.

2-MANNSBOLIGER.

Disse består av 1 og 1/2 etasje vertikalt delte boliger med hage og inngang fra terreng.

De forskjellige boligenhetene inneholder:

Nedre rekkehus mot nord:

10 stk. 3 roms 76 m² tils. 760 m²

10 stk. 4 roms 122 m² tils. 1220 m²

4-manns boliger mot syd:

10 stk. 3 roms 76 m² tils. 760 m²

10 stk. 4 roms 122 m² tils. 1220 m² 2- tomanns boliger mot gate:

6 stk. 4 roms 122 m² tils. 732 m²

Ombygget blokk:

9 stk. 2-3 roms 90 m² tils. 810 m²

Tilsammen

55 stk. boliger tils. 5502 m²

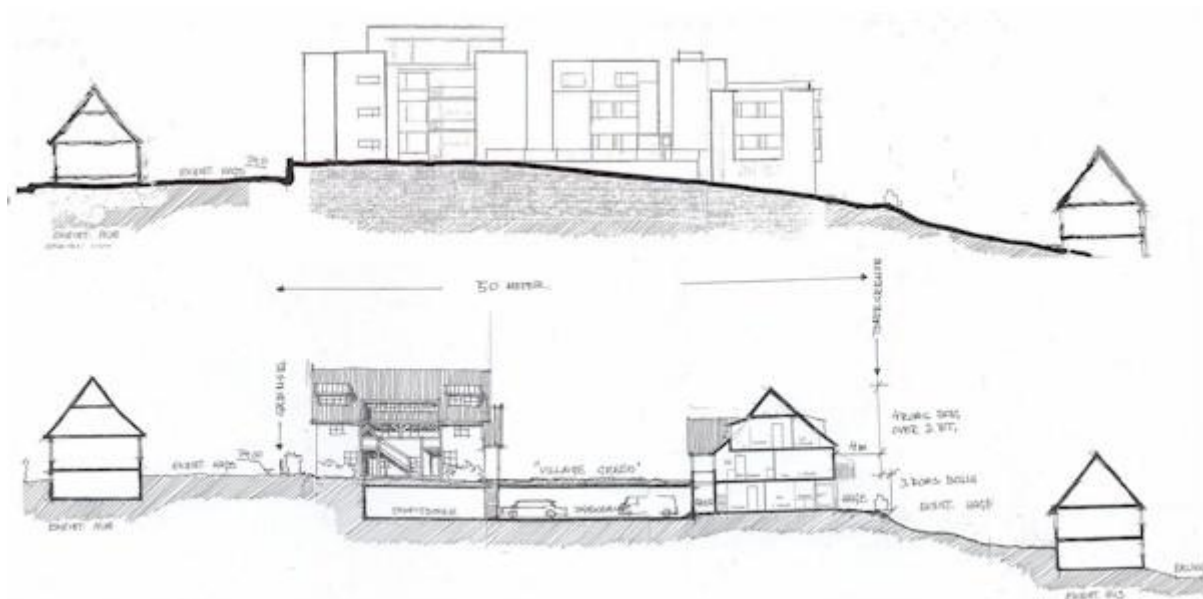
Byggholts prosjekt inneholder:

Tilsammen 58 stk. boliger tils. 6200 m²

08.05.00

Siv. Ark Bjerve & Sødal MNAL NPA

TVERRSNITT FOR DE TO PROSJEKTENE:



Klikk på bildet for større gjengivelse på skjermen (358 kb)

RAPPORT FRA SOMMERSKOLEN I GAMLEBYEN, FREDRIKSTAD 28.6. - 6.7. 2002

Planer videreutviklet på bakgrunn av arbeidet ved sommerskolen.



Arkitekt Robert Adam presenterer sommerskolens skisser.



Fugleperspektiv over en del av området.



Prosjektet tegnes ut.



Eldre prosjekt: Modell av et tidligere utkast for området.



Eldre prosjekt: Modell av arkitekt Niels Torps utkast for

Stiftelsen Byens Fornyelse arrangerte i perioden 28.6. - 6.7. 2002 en områdesommerskole i Gamlebyen, Fredrikstad. Tema var byforming, med særlig vekt på internasjonale erfaringer knyttet til bevegelsen New Urbanism. Kurset skulle også studere Gamlebyen som et eksempel på et eldre, velfungerende byområde, og utarbeide forslag til fremtidig utnyttelse av området til Fredrikstad Mekaniske Verksted ("Værste"). Sommerskolen ble delt i to, et teoretisk weekendkurs og et seksdagers praktisk kurs knyttet til Værste-området



Bakgrunnen for at kurset ble arrangert er stiftelsens deltakelse i arbeidet med sivil etterbruk av de militære bygningene i Gamlebyen. Sammen med Forsvaret, Fredrikstad kommune og andre lokale krefter deltar vi en gruppe som arbeider for bl.a. etablering av undervisning innen bygningsvern, gamle håndverk og arkitektur i de militære bygningene. Sommerskolen kan anses som et forprosjekt i planleggingen av undervisning innen bygningsvern og byggeskikk. Sommerskolen startet samme dag som Forsvaret hadde sin offisielle avslutning av flere hundre års militær tilstedeværelse i Gamlebyen, og prosjektet fikk dermed en symbolsk rolle som starten på en ny epoke i Gamlebyens historie.

Kurset var rettet mot både arkitektstudenter, arkitekter, andre faggrupper som arbeider med byutvikling og politikere. Alle disse gruppene var representert. Det var også utenlandske deltakere fra England, USA, Australia, Sverige og Estland.

Sommerskolen ble gjennomført i henhold til planene og må betegnes som vellykket. De ulike delene ble avviklet slik:

1) Åpningsarrangement fredag 28.6: Ca. 45 personer deltok på Victor Deupis åpne introduksjonsforedrag om New Urbanism. Deupi er professor ved det amerikanske Notre Dame-universitetet, og la hovedvekten på en gjennomgang av hvordan New Urbanism de siste 10 årene er blitt den viktigste pådriveren for en bærekraftig byutvikling i USA. New Urbanism bygger nye byer som er fortjengerorienterte, med en blanding av boliger, næring og offentlige tilbud. New Urbanism benytter også i økende grad i opprustningen av eldre bydeler som er blitt forslummet. De siste årene har New Urbanism også påvirket byplanleggingen mange steder i Europa. New Urbanism er i stor grad basert på den tradisjonelle europeiske byens kvaliteter. Når New Urbanism tas i bruk i Europa betyr det derfor i stor grad en gjenoppdagelse av Europas egen historie på byplanleggingens område.

Fredag ettermiddag var det også åpning av vår utstilling i Galleri Scheele. Utstillingen hadde tittelen "Bærekraftig Byutvikling" og viste eksempler på gode og dårlige byområder i flere land. Gamlebyens bymessige kvaliteter ble også fremhevet.

Ca. 35 personer deltok på en fellesmiddag i Scheelegården fredag kveld. 2) Weekendkurs i New Urbanism. Ca. 25 personer deltok på teorikurset hele lørdag og søndag. I tillegg til Victor Deupi bidro også Arne Sødal, Matthew Hardy og Susan Parham i undervisningen. Kurset presenterte ideene bak New urbanism og viste eksempler på bygging av nye byer i USA inspirert av tidløse byformingsprinsipper. Matthew Hardy presenterte gamle næringsbygg i England som tas i bruk til moderne formål. Arne Sødal knyttet de internasjonale erfaringene til norske forhold.

3) Byformingsprosjekt for Værste 1.-6.7. De første dagene deltok ca. 10 personer utenom kurslederne. Matthew Hardy og Susan Parham bidro til undervisningen og prosjektarbeidet frem til tirsdag. Resten av prosjektuken ble i hovedsak gjennomført med fire norske arkitektstudenter og to australske deltakere, med Arne Sødal som faglig leder og Audun Engh som prosjektadministrator. Det ble gjennomført befarings på Værste og en heldags studietur til Gøteborg for å se på store byutviklingsprosjekter i havneområdet. Det ble også gjennomført en workshop / høring der det bl.a. deltok en eiendomsmegler fra Fredrikstad, et styremedlem i utbyggingselskapet Værste AS og flere interesserte Fredrikstadbeboere.

Oberst Dag Strømsæther holdt et foredrag om Gamlebyens militære historie og om planene for ny sivil bruk og bevaring av bebyggelsen. Geir Steigan holdt foredrag om Gamlebyens bygningsmessige historie. Det ble også gjennomført en omvisning i Gamlebyen. Blant kursdeltakerne var det naturlig nok ulike generelle holdninger til både byforming og arkitektur, men gjennom diskusjoner ble det utviklet enighet om en New Urbanism-basert byplan for Værste-området som kunne illustreres og presenteres på avslutningsarrangementet lørdag 6. juli. Ved presentasjonen deltok den kjente britiske arkitekten Robert Adam som kritiker. Adam har arbeidet med byplaner for flere gamle industriområder i England, og han la stor vekt på at prosjekter av denne størrelse er helt avhengig av en god byplan om de skal lykkes økonomisk. Fredrikstad kommune, næringsavdelingen ved rådgiver Per Erik Simonsen og utbygger Værste AS ved daglig leder Petter Fredriksen var også tilstede på presentasjonen sammen med andre inviterte gjester. Per Erik Simonsen uttalte at flere av forslagene i sommerskolens prosjekt var interessante for den videre prosessen. Vi hadde før presentasjonen også kontakt med den andre tomteeieren, Jotne, som stilte til rådighet en modell av sitt eget reguleringsforslag og skriftlig informasjon. Når det gjelder en mer detaljert beskrivelse av forslaget for Værste-området, viser vi til en egen illustrert rapport som vil foreligge senere i september.

OPPFØLGING:

Kommunens representant Per Erik Simonsen uttrykte ønske om at sommerskoleprosjektet bør inngå i den videre offentlige debatt og beslutningsprosess om Værste-utbyggingen. Også de to utbyggerne ser åpenbart på prosjektet som et nyttig innspill, selv om de har basert seg på planer med andre løsningstyper enn sommerskolens.

Prosjektet bør videreutvikles, både for å fange opp forslag til forbedringer som er kommet fra Robert Adam og andre, og for å kunne presentere et mer gjennomarbeidet og bedre illustrert prosjekt for kommunen og andre aktører i Fredrikstad senere i høst. Denne videreutviklingen av prosjektet kan skje ved en workshop midt i oktober.

Det er også blitt foreslått at prosjektet utvikles med sikte på å vise hvordan trearkitektur kan benyttes i en urban sammenheng. Til en slik workshop kan vi invitere både deltakerne fra sommerskolen og andre aktuelle fagfolk, bl.a. når det gjelder ny teknologi bygging i tre. Tre representanter fra Byens Fornyelse deltok på en konferanse i Trondheim i august om økt bruk av tre som byggemateriale. Formålet var å knytte kontakter til forskere og firmaer som arbeider med bl.a. bygging av fleretasjers hus i tre. Vi vil evt. foreslå at utbyggingen av Værste-området blir et pilotprosjekt for byarkitektur i tre.

Byens Fornyelse arbeider nå med å skaffe finansiering til en slik oppfølgende workshop i oktober.

ØKONOMI:

Det er kommet inn 80.000 kr. i støtte fra Fredrikstad kommune, og det er gitt tilsagn om 11.000 kr. til fra organisasjoner og firmaer i Gamlebyen. Byens Fornyelse bidrar med et lignende beløp Dette betyr at det er finansiering av påløpne utgifter, men ikke av arbeidet med å følge opp Værste-prosjektet og presentere det for ulike aktører i Fredrikstad i høst. Oppfølgingen er derfor avhengig av at vi får ytterligere støtte fra eksterne kilder.

LOKAL STØTTE

Prosjektet fikk betydelig bistand av Forsvaret, ikke minst ved at vi fikk benytte Artillerikasernen for både undervisning og innkvartering. Kommunens økonomiske støtte var avgjørende for at prosjektet kunne gjennomføres, og Per Erik Simonsen fra Næringsavdelingen ga verdifulle innspill. Utbygger Værste AS stilte velvillig opp ved flere anledninger, både på befaring av området, under workshop om planene og under den avsluttende presentasjonen. Svein Erik Scheele stilte vederlagsfritt utstillingslokaler til disposisjon og gjorde en stor innsats med lobbyvirksomhet overfor lokalmiljøet. Aktive beboere og næringsdrivende i Gamlebyen bidro med omvisninger og ulik praktisk bistand. Vi fikk låne kostbart projeksjonsutstyr for video og dataprogrammer vederlagsfritt fra et lokalt firma.

INTERNASJONALT SAMARBEID

Sommerskolen ble arrangert i samarbeid med INTBAU, International Network for Traditional Building, Architecture and Urbanism. Organisasjonen holder til ved Prince`s Foundation i London. Lærerkreftene fra USA og Australia ble rekruttert gjennom INTBAU. De utlyste også sommerskolen gjennom internett og debattgrupper på epost, noe som førte til at vi fikk internasjonal deltakelse fra Sverige, Estland, England og Australia.

PRESSE

Sommerskolen ble dekket i Fredrikstad Blad med en helside, og i NRKs lokalsendinger. Vi fikk også omtale to ganger i Arkitektnytt i forkant av gjennomføringen.

Oslo 8. september 2002

Audun Engh
Prosjektleder

Videreutvikling av sommerskolens planer for FMV-tomten

En gruppe arkitekter har høsten 2002 bearbejdet og videreutviklet de planene som ble utarbejdet ved sommerskolen i Fredrikstad 2002 for det såkalte Værste-området, eller FMV-tomten.

Rapport fra sommerskolen 2002 kan leses [her](#).

Den engelskspråklige rapporten om planen kan leses [her](#).

INTBAUs egne sider om prosjektet:

<http://www.intbau.org/Fredrikstad.htm>

<http://www.intbau.org/designdevelopmentreport.htm>

De små kartene på denne siden er klikkbare.

Figure-ground diagram - existing



Study area and site boundary



Existing landscape features



Midwinter midday shadow diagram



Existing shipyard elements integrated



Selected existing plot sizes



Movement network, existing



Movement network, proposed



Walkable neighbourhood plan



Key concepts diagram



Figure-ground diagram - proposed



Existing shipyard elements retained



Land use diagram



Proposed stage one development



Proposed plot sizes



Svartla'moen reddet!! Sjekk deres egen hjemmeside: www.svartlamon.org

Her er Adresseavisens temasider om Svartla'moen: <http://www.adresseavisen.no/tema/svartlamoen/>

Bevaring beste løsning for Svartla'moen

Den beste løsningen både for Trondheim og for Svartla'moen vil være en bevaring av området, supplert med bygging av nye, rimelige utleieboliger i "gammel" stil, sier Audun Engh, som representerer den norske delen av "Vision of Europe"

Engh synes det er spennende at åpningen av utstillingen "Byens fornyelse" faller sammen med bystyrets behandling av Svartla'moens fremtid, og håper at politikerne ser verdien av å bevare området:

- Dette kan bli et så verdifullt prosjekt innen byfornyelse at dersom politikerne stanser utbyggingsplanene fra bilfirmaet, er vi interessert i å gi en bevilgning til å starte arbeidet med å finne en løsning for bevarelse og utarbeidelse av en bevaringsplan i samarbeid med beboerne, sier han.

Gammelt og nytt "gammel"

Audun Engh ser for seg en løsning der kan i tillegg til å sikre de bevaringsverdige bygningene også bygger nytt på de ledige tomtene i området:

- En god løsning ville være å bygge nytt i gammel stil, med eksteriør basert på foto osv. Samtidig må interiørløsningen naturligvis tilpasser moderne krav til boliger Ved å satse på en nøkterne standard og eventuelt kombinere dette med nye støtteordninger for utleieboliger til ungdom kan man skape en spennende bydel, sier han.

Dårlig image?

Samtidig sier Audun Engh at han ikke kan forstå at akkurat Svartla'moen vil være det rette området for en bilforretning som ønsker å ekspandere.

- Jeg ville tro at det var bedre å satse i utkanten av byen. Og jeg kan heller ikke skjønne at bilmerket dette gjelder kan være tjent med å havne opp i en slik strid med store deler av det bilkjøpende publikum i Trondheim. En slik strid kan gi store skader for et varemerke, og det kan ta lang tid å rette opp igjen den skaden det har gjort på image, sier han.

Sterke følelser

Det er ingen tvil om at diskusjonen om Svartla'moen skaper sterke følelser både i Trondheim og i resten av landet. Selv navnet er omstridt, og eldre trondheimere - særlig de som har tilknytning til området foretrekker ofte navnet Reina eller Nerlamoen.

Historien om Svartla'moen er også historien om arbeiderbydelen som ikke ville bli industriområde.

Allerede i 1949 ble området regulert til industriformål, en regulering det ikke var særlig diskusjon om før man kommer frem til slutten av 70-tallet. Da førte Bygningsrådets behandling til at reguleringen ble opprettholdt. Likevel fortsetter

diskusjonen utover hele 80-tallet, men reguleringen opprettholdes, og i 1985 stadfester miljøverndepartementet planene om å benytte området til industriformål.

Fra starten av 60-tallet har det også skjedd en etablering av industrivirksomhet i området, blant annet gjennom bilfirma Strandveien Auto AS. Etter at området ble regulert til industriformål hadde bebyggelsen gradvis forfalt. Omkring 1990 var det bare tilbake 14 av de opprinnelig ca. 150 husene. De fjorten ble tatt i bruk, først og fremst av ungdom. Disse fikk kortsiktige leieavtaler med kommunen. Ut av dette er det vokst frem et livskraftig sosialt miljø, og etter mange års kamp står en nå ved en skillevei: Skal planene om å rive for å bygge industri opprettholdes? Eller skal Svartlamoen igjen bli et levende boområde - både ved at de husene som ennå finnes får stå og at det bygges som erstatning for det som er borte?

(THE FOUNDATION FOR URBAN RENEWAL)

The Foundation for Urban Renewal was established on 21 December 1998 and has the following objects clause in the Articles of Association:

“The object of The Foundation for Urban Renewal is to promote traditional architecture and urbanism. This is done both in Norway and abroad through investigation, projects and the dissemination of information, through cooperation with other organizations with similar objects, through exerting influence on public authorities and developers, and through other activities which are in accordance with the object of the Foundation.”

BASIC CONCEPT OF THE FOUNDATION

It is self-evident that towns, smaller communities and buildings should be designed to enrich the life of the individual and to encourage constructive social activities among those who live there. But twentieth century building development has to a large extent created chaotic towns, depressing architecture and communities destroyed by traffic systems. Solving these problems will require both creativity and renewed insight into the traditional methods of approach that have proved successful in the past.

Through its work, The Foundation for Urban Renewal wishes to contribute to restoring continuity in the development of building style and urban design. There is a need for a corrective to the desire of functionalism and modernism to break with experience and tradition. This is because modernism has created new problems rather than solving the challenges society faces with regard to architecture and town planning, and also because it is clear that traditional and local building styles appeal to a need that is deeply rooted in a great number of people.

Restoring contact with our architectural heritage can for example mean moving towards historical models through the use of established design systems when building new developments in older parts of towns. Traditional architecture can provide a wealth of ideas and elements which can be used in diversified contemporary architecture.

But the point is not to reject all modernistic architecture in the same way that many modernists reject all traditional architecture. The objective must be to foster awareness of architecture and urban design so that the best solution is chosen with regard to the case in question and the urban environment under consideration.

The goal of urban development must be to fulfil a wide range of the needs of the residents, including social and aesthetic qualities. To ensure that emphasis is given to these needs, and to create a counterbalance to the desire of the developers, politicians and architects for self-realization, residents should increase their commitment and influence on decisions which will affect local environments.

ORGANIZATION

The Foundation for Urban Renewal is organized as a non-profit association managed by a Board and with a manager who is responsible for getting the activities under way. The Board is assisted by a committee which has approximately 15 members. This committee gives feedback on the Foundation's projects and acts as an ideas bank for new activities.

The work of the Foundation depends on support from private sponsors and public funds, e.g. cultural grants in connection with exhibitions and arrangements.

TASKS

Activities started or planned by the Foundation include:

Encouraging debates on architecture and town planning

We have arranged several discussion meetings in Oslo and Trondheim, and have been active in public debates through newspaper articles and radio/TV programmes.

Exhibitions

The Foundation for Urban Renewal has organized several large exhibitions in Oslo and one in Trondheim. These have been in connection with the international touring exhibition "Urban Renaissance" under the auspices of the organization A Vision of Europe, and a presentation of Norwegian projects based on traditional architecture (e.g. Tullinløkka and Gamlebyen in Oslo, and Bakklandet and Svartlamon in Trondheim).

Web-page

Our web site www.byen.org is a comprehensive presentation of our ideas, both the theoretical aspects and through examples from Norway and abroad.

Lectures, courses and study trips

With architects and other interested parties as target group, the Foundation has arranged guest lectures (including lectures by Leon Krier and Andres Duany), a study trip to England, and participation in congresses arranged by related organizations. We aim to run courses on the practical aspects of traditional architecture in the future.

Alternative projects

The Foundation took part in the public presentation of the alternative project for Tullinløkka - Edvard Munchs Hall. We have also presented a project for the placement of the collections in the Historical Museum at Sørenga in connection with Middelalderbyen, a proposed development in Oslo. During our exhibition in Trondheim in spring 1998 we showed our proposal for new dwellings in appropriate style for Bakklandet in Trondheim. The proposal roused great interest and contributed to the fact that Trondheim municipality has so far shelved its plans for a modernistic new development on the plots in question.

Cooperation with local residents groups

Our general experience is that active resident groups almost without exception support suggestions based on preserving the distinctive features of the area and creating new developments in a style adapted to that of existing buildings. In connection with our proposal for the museum at Sørenga, we have been in contact with local organizations in Gamlebyen, part of Oslo town. In Trondheim we collaborated with the Svartlamon residents group to present their alternative development plan for the threatened district. We helped to finance the production of a video which was sent to all local politicians to put forward the residents' view on the demolition plans. In the battle over the new development at Bakklandet we have been in contact with the residents association, and have provided an exhibition and other input for their arrangements.

International collaboration

The Foundation collaborates with groups in other countries who have similar objectives. The most important cooperation at the moment is with A Vision of Europe in Bologna on the development and presentation of international exhibitions. A charter was approved during a conference in Bologna in 1996 at the opening of the exhibition Urban Renaissance "" City of the New Renaissance". This is included in the objective for the activities of the Foundation. In the near future, the Foundation will both proceed further with ongoing projects and will be concerned with new activities which will help us to reach our goals. For more information please visit our web-page where there are also links to other related groups in Norway and abroad. Those who would like to be kept informed of our activities or who wish to participate actively in the work of the Foundation can contact:

Geir Tandberg Steigan, Manager of The Foundation for Urban
Renewal, geir.steigan@byen.org

Stiftelsen Byens Fornyelse
(Foundation for urban Renewal)
St. Olavs gate 9
0165 Oslo, Norway
Tel. +47.92622662 / +47.92622626
Fax: +47.22364993
www.byen.org

Nyhetsbrev

Meld deg på vårt nyhetsbrev [her](#), og motta jevnlig informasjon og nyheter fra Byens Fornyelse!

[Vær oppmerksom på at beskyttelse mot spam kan hindre deg i å motta dette]

Nyhetsbrevene sendes ut månedlig, og tar for seg aktuelle saker innen byutvikling - nasjonalt og internasjonalt.

[Nyhetsbrev nr 7, 2008](#)

[Nyhetsbrev nr 11, 2007](#)

[Nyhetsbrev nr 11, 2006](#)

[Nyhetsbrev nr 6, 2008](#)

[Nyhetsbrev nr 10, 2007](#)

[Nyhetsbrev nr 10, 2006](#)

[Nyhetsbrev nr 5, 2008](#)

[Nyhetsbrev nr 9, 2007](#)

[Nyhetsbrev nr 9, 2006](#)

[Nyhetsbrev nr 4, 2008](#)

[Nyhetsbrev nr 8, 2007](#)

[Nyhetsbrev nr 8, 2006](#)

[Nyhetsbrev nr 3, 2008](#)

[Nyhetsbrev nr 7, 2007](#)

[Nyhetsbrev nr 7, 2006](#)

[Nyhetsbrev nr 2, 2008](#)

[Nyhetsbrev nr 6, 2007](#)

[Nyhetsbrev nr 6, 2006](#)

[Nyhetsbrev nr 1, 2008](#)

[Nyhetsbrev nr 5, 2007](#)

[Nyhetsbrev nr 5, 2006](#)

[Nyhetsbrev nr 4, 2007](#)

[Nyhetsbrev nr 4, 2006](#)

[Nyhetsbrev nr 3, 2007](#)

[Nyhetsbrev nr 3, 2006](#)

[Nyhetsbrev nr 2, 2007](#)

[Nyhetsbrev nr 2, 2006](#)

[Nyhetsbrev nr 1, 2007](#)

[Nyhetsbrev nr 1, 2006](#)

[Nyhetsbrev nr 11, 2005](#)

[Nyhetsbrev nr 11, 2004](#)

[Nyhetsbrev nr 10, 2003](#)

[Nyhetsbrev nr 10, 2005](#)

[Nyhetsbrev nr 10, 2004](#)

[Nyhetsbrev nr 9, 2003](#)

[Nyhetsbrev nr 9, 2005](#)

[Nyhetsbrev nr 9, 2004](#)

[Nyhetsbrev nr 8, 2003](#)

[Nyhetsbrev nr 8, 2005](#)

[Nyhetsbrev nr 8, 2004](#)

[Nyhetsbrev nr 7, 2003](#)

[Nyhetsbrev nr 7, 2005](#)

[Nyhetsbrev nr 7, 2004](#)

[Nyhetsbrev nr 6, 2003](#)

[Nyhetsbrev nr 6, 2005](#)

[Nyhetsbrev nr 6, 2004](#)

[Nyhetsbrev nr 5, 2003](#)

[Nyhetsbrev nr 5, 2005](#)

[Nyhetsbrev nr 5, 2004](#)

[Nyhetsbrev nr 4, 2003](#)

[Nyhetsbrev nr 4, 2005](#)

[Nyhetsbrev nr 4, 2004](#)

[Nyhetsbrev nr 3, 2003](#)

[Nyhetsbrev nr 3, 2005](#)

[Nyhetsbrev nr 3, 2004](#)

[Nyhetsbrev nr 2, 2003](#)

[Nyhetsbrev nr 2, 2005](#)

[Nyhetsbrev nr 2, 2004](#)

[Nyhetsbrev nr 1, 2003](#)

[Nyhetsbrev nr 1, 2005](#)

[Nyhetsbrev nr 1, 2004](#)

Eldre saker finner du [her](#).

Forfatteren Fredrik Skagen:

Noen ord ved åpningen av utstillingen "Byens fornyelse" i Trondheim, 29. april 1998.

En gang bymenneske, alltid bymenneske. Jeg har ofte lurt på hva som er så magisk og magnetisk tiltrekkende med andre byer når jeg er ute og feriereiser. Frivillig oppsøker jeg trange gater mellom høye hus, den beste oppsamlingsplassen for svettende menneskehopper, katter, rotter og mus, forurensning, skitt og støy. Enda så glad som jeg er i naturen, er byer for meg det store clouet.

Jeg husker at da jeg var barn, var det utrolig spennende å komme til Oslo og København. Hjembyen min ble liksom så liten og puslete med sin lave trehusbebyggelse. Ingenting gledet meg mer enn hver gang det ble reist et høyt forretningsbygg i Trondhjem, da ble stedet liksom mer storbyaktig. Som ung manglet jeg historisk ballast, og dermed evne til å se sammenhenger, hvorfor byen min var blitt som den var blitt, at den på sitt vis var unik, at den gamle arven var vel verd å ta vare på.

Jo flere store og små byer jeg etter hvert har besøkt, fra Praha, Roma, Paris og til Bath, Goslar, Weimar, oppdager jeg at hver av dem har sitt særkjenne. Miljøene smitter over på innbyggerne, og vice versa. Det var nesten et sjokk å komme til storbyen Roma og oppdage at det knapt fantes et "moderne" hus i sentrum, ikke en eneste skjemmende tårnbygning, og fasader omtrent blottet for neonreklame. Og samtidig innser jeg at selv Las Vegas, denne groteske, vanvittige versjonen av en by, er blitt som den er blitt på grunn av en meget spesiell kultur som har utviklet seg.

Hvorfor forlate vår egen kultur og gjøre Trondhjem til en pinlig komisk mellomting mellom Las Vegas og Paris? Hvorfor ikke ta vare på og utvikle det vi har? Byjubileet har, heldigvis mer eller mindre ufrivillig skapt en ny kulturbevissthet blant trondhjennere. Naturligvis kan denne holdningen være ispedd en god dash nostalgi og romantikk. men det er ingen tvil om at folk flest er blitt mer oppmerksomme på hvor viktig det er å ta vare på det beste av den historiske arven. Hvis ikke vil vi ikke lenger føle oss hjemme i byen.

.Selvsagt skal hus, innbo og redskaper fornyes og forbedres, men de skal også pleies og stelles med, ellers klipper vi over tråden til vår egen fortid og identitet. For meg, som forfatter, er det nærliggende å sammenligne bebyggelse med mitt viktigste redskap - språket. Når språket blir overlatt til politikere og massemedier, hvilket dessverre altfor ofte er tilfelle i Norge, slår de livløse og stereotype klisjeene rot, hvor de metaforiske høydepunktene blir at "Ting ikke henger på greip", "Norge går så det suser", "Å få toget på skinnene igjen", hvis da ikke "Toget allerede er gått".

Hvis flertallet av politikere og byråkrater i Trondhjem hadde fått bestemme, er jeg redd den kjære byen vår ville ha blitt en seier for bilismens og asfaltens tyranni, en by uten kontakt med havna og fjorden, en menneskefiendtlig innretning uten grønne lommer, hvor det offisielle målet på trivsel ville ha vært identisk med antall parkeringsplasser og prangende forretningsbygg. Heldigvis har det ikke gått riktig så galt, men det kan vi ikke takke politikerne for.

Flere av dem har etter hvert blitt voksne, og steder som de før ville pløye ned med asfalt og betong,, er nå blitt rehabilitert som sentrumsnære boligområder, og mange politikerne ynder å vise turistene boligområder som de før vendte tommelen ned for - så som Møllenberg, Ilsvikøra og Bakklandet.

En by er et menneskeskapt landskap, på godt og ondt. Uten mennesker, aktiviteter og hus, ingen by, intet miljø. Defense i Paris eller City i London etter stenetid er uhyggelige steinørkener, ganske enkelt fordi det ikke bor mennesker der. For å ta Svartlamoen: I stedet for at unge mennesker som foretrekker et godt sosialt miljø og billige boliger, later det til at Trondheim Kommune satser på støtte en bilforretning.

A rive bolighusene på Svartlamoen, som egentlig er stikk i strid med Kommunens offisielle politikk, som går ut på at folk skal tilbake til byen, vil være et alvorlig feilgrep. Ikke bare fordi den gamle arbeiderbebyggelsen i seg selv er en attraksjon, men også fordi man samtidig knuser et initiativ fra unge mennesker som har et divergerende syn på hva en god by er og alltid har vært - et sted hvor mennesker bor, arbeider og tilbringer sin fritid.

Jeg er skeptisk med hensyn til hvilken skjebne Svartlamoen nok en gang får i Bystyret. Hvis skandalen blir et faktum, må jeg nok en gang trøste meg med Peter Wessels Zapffes ord - den kommunale logikk er ofte underholdende, men det skal et visst overskudd til for å nyte den.

Men det er jo alltid håp i hængan snøre!

INFORMASJON OM UTSTILLINGEN

"EDVARD MUNCHS HALL TULLINLØKKA"

GALLERI TONNE, KRISTIAN AUGUSTS GT. 12 / 15.OKTOBER TIL 12. NOVEMBER 1997



ET NYTT LANDEMERKE I OSLO

Utstillingen "Edvard Munchs Hall, Tullinløkka" presenterer med tildels overraskende virkemidler forslaget fra Petter Olsen og Piotr Choynowski om et museumsbygg i klassisk stil på Tullinløkka. "Byens Fornyelse" som arrangerer utstillingen ønsker å vise både de arkitektoniske løsningene og forslaget om bruk av bygningens kuppelhall til Edvard Munchs viktigste verk; "Livsfrisen". Utstillingen viser dessuten Tullinløkka-prosjektets tilknytning til en internasjonal arkitekturbevegelse som fokuserer på tradisjonsbaserte forbilder og lokale byggetradisjoner. Det vises norske eksempler som bekrefter at det idag finnes alternativer til en modernisme preget av internasjonale motestrømninger.

SAMARBEIDET SOM IKKE BLE NOE AV

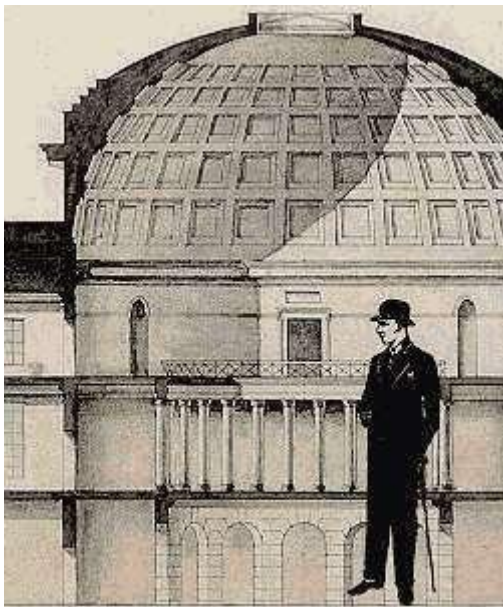
Det alternative forslaget til nybygg på Tullinløkka ble første gang presentert under utstillingen "Byens Fornyelse" i Rådhuset i april. Mange etterlyste en mulighet til å sammenligne "Edvard Munchs Hall" med vinnerutkastet fra Statsbyggs arkitektkonkurranse. På initiativ av Rådhusgalleriet ble det avtalt mellom Statsbygg og Byens Fornyelse å arrangere en felles utstilling av de to prosjektene. Det viste seg umulig å finne plass i Rådhuset. Etter forslag fra Statsbygg ble det enighet om å prøve å flytte utstillingen til Nasjonalgalleriet. Men Nasjonalgalleriet ga overfor Byens Fornyelse klart uttrykk for at det "ikke kom på tale" å stille ut Olsen/Choynowskis forslag. Museet ønsket istedet en utstilling som kunne bidra til å fremskynde realiseringen av Statsbyggs prosjekt. Senere har Statsbygg begrunnet avlysningen med at man nå vil lage en utstilling om reguleringsarbeidet. Det kan virke som om den egentlige grunnen var Nasjonalgalleriets ønske om at Statsbygg skulle bryte samarbeidet.

Gjennom avlysningen fratok man interesserte Osloborgere muligheten til å se begge forslagene. Dette fremstår som uklokt i en situasjon der det er kommet sterk kritikk mot Statsbyggs forslag fra mange kanter, bl.a. Byutviklingskomiteen og Byantikvaren. Statsbyggs utstilling av vinnerutkastet åpner i Nasjonalgalleriet 16. oktober. For å gi publikum mulighet til å sammenligne prosjektene har vi valgt å arrangere en egen utstilling viet "Edvard Munchs Hall". Galleri Tonne holder til rundt hjørnet fra

Nasjonalgalleriet. Åpningstidene er sammenfallende med Nasjonalgalleriets. Publikum kan dermed med letthet oppsøke begge utstillingene

STORE MODELLER OG NY UTFORMING.

De mest iøynefallende innslagene i utstillingen er to nye modeller i stort format. Den ene viser Tullinløkka med "Edvard Munchs Hall", de to eksisterende museene og aulaens fondvegg rundt en plass innrammet av søylepoper. Modellen er ca. 4 x 4 meter. Den andre modellen viser interiøret i den foreslåtte kuppelhallen med ca. 30 Munchmalerier tilhørende "Livsfrisen" montert som reproduksjoner. Modellen er i størrelse 1/10 og 3,5 meter høy. Publikum kan gå inn i den og få et inntrykk av hvordan det vil oppleves å vandre i kuppelhallen og se Munchs hovedverk samlet i tråd med kunstnerens egne ønsker. Til utstillingen er det også laget nye varianter av fasaden og kuppelen. Samtidig vises det muligheter for å øke gulvflaten uten at hovedinntrykket forandres.



ENDELIG ET HJEM FOR MUNCHS HOVEDVERK?

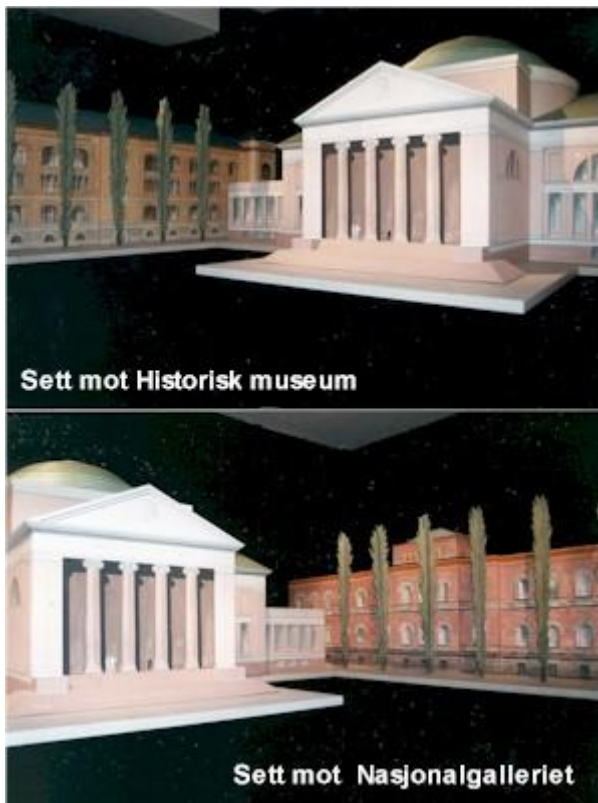
Gjennom store deler av livet arbeidet Munch med "Livsfrisen", et helhetlig verk om menneskelivet inndelt i sekvensene "Kjærlighet", "Angst" og "Død". Munchs mest kjente motiver, som "Skrik" og "Madonna" inngikk i dette verket som han håpet å få utstilt i en egen bygning. Det lyktes aldri Munch å realisere drømmen. Det siste forsøket kom på 30-tallet, da bl.a. Dagbladet gikk sterkt inn for at "Livsfrisen" skulle få plass i Oslo Rådhus. Rådhusarkitektene Arneberg og Paulsson støttet planen, men heller ikke den gang ble Munchs visjon virkelighet.

Et diasprogram presenterer "Livsfrisens" sentrale plass i Munchs kunst, og skisserer hvordan en samlet visning på Tullinløkka både kan bli en verdig markering av Munchs betydning som kunstner og en turistmagnet for Oslo. De aller fleste av motivene i "Livsfrisen" finnes i Munchmuseet eller Nasjonalgalleriet (i alt mer enn 30 malerier og ulike varianter). Prosjektet kan dermed realiseres ved et samarbeid mellom de to museene. En samlet visning i "Edvard Munchs Hall" behøver ikke nødvendigvis bety permanent flytting av bildene. "Livsfrisen" kunne vises i

sommermånedene. Resten av året kunne hallen brukes til andre kunstutstillinger, for eksempel store internasjonale vandreutstillinger som i dag ofte går Oslo hus forbi.

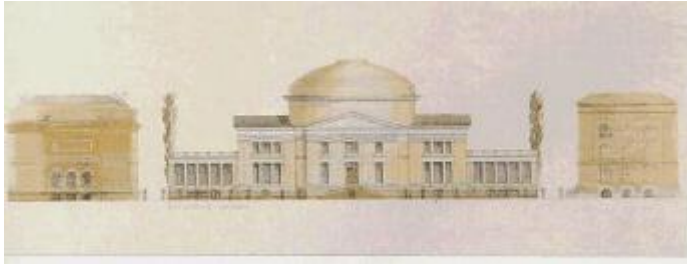
EN FORFEILET ARKITEKTKONKURRANSE

En slik publikumsrettet bruk av Tullinløkka står i sterk kontrast til Statsbyggs prosjekt. I henhold til premissene for arkitektkonkurransen er det aller meste av arealet i vinnerutkastet disponert for museenes interne behov som kontorer og verksteder. Etter vår mening kan disse behovene dekkes i næringsbygg i området. Ska Tullinløkka bebygges, må det være for å berike Oslo med et monumentalbygg viet offentlig visning av kunst. Premissene for Statsbyggs arkitektkonkurranse fremstår idag som uakseptable og uaktuelle. Det var ingen offentlig debatt om hvilke retningslinjer som skulle gjelde. Man tok ikke hensyn til de nye perspektivene som kommer frem i Museumsmeldingen. Mye tyder på at store deler av Oldsaksamlingen om noen år flyttes fra Tullinløkka, kanskje ved en samlokalisering med et Middeltaldermuseum i Gamlebyen. Tullinløkka kan dermed planlegges først og fremst for å ivareta Nasjonalgalleriets behov. Det kan legges opp til et mindre og hovedsakelig publikumsrettet nybygg.



Modellen fra utstillingen

Debatten det siste året har også vist at det er stor skepsis i opinionen og blant de folkevalgte til det modernistiske stilvalget som preger vinnerutkastet. To Gallupundersøkelser i vår viste at flertallet ønsker et nybygg i en tradisjonsbasert stil tilpasset de gamle bygningene i området. Konklusjonen må være at man avviser Statsbyggs prosjekt og åpner for andre løsninger.



Sterke faggrupper tilknyttet museene og Universitetet presser på for å få realisert vinnerutkastet så snart som mulig. Man kan forstå deres ønsker utfra dagens vanskelige arbeidsforhold og plassmangel. Men vårt utgangspunkt er at Tullinløkka langtfra er noen bakgård og tomtereserve for de eksisterende museene. Oslo har på Tullinløkka mulighet til å etablere en vakker ny plass preget av helhetlig arkitektur. Et nytt museumstilbud kan berike hovedstadens kulturliv og bli en turistmagnet for Norge. Tiden er inne for en fordomsfri diskusjon om hvordan vi skal utnytte dette unike området. Vinnerutkastet fra arkitektkonkurransen bør anses som et utgangspunkt for debatten, ikke en konklusjon. Forslaget om "Edvard Munchs Hall" er et bidrag til denne debatten.

Galleri Tonnes adresse er Kristian Augusts gt. 12. Åpningstider: Mandag, tirsdag onsdag og fredag kl. 10- 18. Torsdag 10-20. Lørdag og søndag 10- 16.

"BYENS FORNYELSE", er et forum for tradisjonsbasert arkitektur, etablert av gruppen som arrangerte utstillingen ved samme navn i Oslo Rådhus i april. Rekordmange mennesker - ca. 10.000 - besøkte utstillingen, og den utløste en arkitekturdebatt som ennå pågår etter mer enn 115 artikler i Osloavisene. Tiden var overmoden for et oppgjør med modernismens dominerende rolle i utformingen av våre byer og tettsteder. "Byens Fornyelse" vil bidra til å fremme tradisjonsbaserte alternativer.

